



Plně automatická pračka

Uživatel Manuální

Automatická pračka

Používateľská príručka



B3WFU58415WCSHBG

CZ/SK



Číslo dokumentu : 1911861967_CZ/ 18-01-23,(10:03)

Nejprve si prosím přečtěte tuto uživatelskou příručku!

Vážený zákazníku,

Děkujeme, že jste si vybrali výrobek Beko. Doufáme, že získáte nejlepší výsledky z vašeho produktu, který byl vyroben s vysokou kvalitou a nejmodernější technologií. Před použitím výrobku si proto pečlivě přečtěte celý tento návod k obsluze a všechny další doprovodné dokumenty.

Dodržujte všechna varování a informace v uživatelské příručce. Chráníte tím sebe i svůj product před možným nebezpečím.

Uchovejte uživatelskou příručku. Pokud výrobek předáte někomu jinému, poskytněte také uživatelskou příručku. Tato příručka obsahuje záruční podmínky, metody provozu a odstraňování problémů pro váš produkt.

Vysvětlení symbolů

V této uživatelské příručce jsou použity následující symboly:



Danger that can result in death or injury.

VAROVÁNÍ

Danger that can damage the property of the product or its surroundings



Důležité informace nebo užitečné tipy k použití.



Přečtěte si uživatelskou příručku.



Recyklovatelný materiál.



Varování před horkým povrchem.



1 Všeobecné bezpečnostní pokyny

Tento oddíl obsahuje bezpečnostní pokyny, které pomohou s ochranou před zraněním osob nebo poškozením majetku. Naše společnost nenese odpovědnost za žádné škody, které by mohly vzniknout v případě nedodržení těchto pokynů.

- ▶ Instalační a opravářské úkony musí vždy provádět zástupci autorizovaného servisu.
- ▶ Používejte pouze originální náhradní díly a příslušenství.
- ▶ Neopravujte ani nevyměňujte žádnou část spotřebiče, není-li tak výslovně uvedeno v uživatelské příručce.
- ▶ Na spotřebiči neprovádějte žádné technické úpravy.

1.1 Zamýšlený účel

- ▶ Tento spotřebič je určen k použití ve vnitřních prostorách, domácnostech a podobných místech. Například;
 - Personální kuchyně obchodů, kanceláří a jiných pracovních prostředí;
 - Usedlosti;
 - Pro použití zákazníkы hotelů, motelů a dalších ubytovacích zařízení
 - Pro použití hostů v zařízeních jako jsou bed and breakfast či hostely
 - Společné prostory ubytovacích jednotek nebo prádelen
- Spotřebič používejte pouze k praní textilií se štítkem umožňujícím praní v pračce připevněným výrobcem. Spotřebič není určen pro komerční použití.

1.2 Bezpečnost dětí, zranitelných osob a domácích zvířat

- ▶ Tento spotřebič mohou používat děti starší 8 let a osoby, jejich fyzické, smyslové nebo duševní schopnosti nejsou plně rozvinuty nebo kterým chybí zkušenosti a znalosti, pouze tehdy, pokud jsou pod dohledem nebo jsou proškoleny k bezpečnému používání výrobku a vědí o rizicích, která s ním souvisejí.
- ▶ Je třeba uchovat produkt mimo dosah dětí mladší 3 let a mít je neustále pod dohledem.
- ▶ Elektrické produkty jsou pro děti nebezpečné. Děti nebo domácí zvířata by si neměly se spotřebičem hrát, lézt na něj nebo dovnitř. Před použitím zkontrolujte vnitřek spotřebiče.
- ▶ Dětský zámek použijte k tomu, abyste zabránili dětem ve hře se spotřebičem.

- ▶ Nezapomeňte zavřít dveře, než odejdete z místnosti, v které je spotřebič umístěn. Může dojít k uzamčení dětí a domácích zvířat uvnitř spotřebiče a k jejich následnému utopení se.
- ▶ Děti by neměly provádět čistící a údržbařské úkony uživatele bez dozoru dospělého.
- ▶ Obalové materiály uchovávejte mimo dosah dětí. Nebezpečí zranění a utonutí.
- ▶ Všechny prací prostředky a přísady používané spolu se spotřebičem udržujte mimo dosah dětí.
- ▶ Před likvidací spotřebiče z důvodu bezpečnosti dětí odřízněte napájecí kabel a přerušte a deaktivujte uzamykací mechanismus dvířek.

1.3 Elektrická bezpečnost

- ▶ Během instalace, údržby, čištění a oprav musí být spotřebič odpojený.
- ▶ Pokud je napájecí kabel poškozený, je nutné jej vyměnit v autorizovaném servisu, aby se předešlo možným rizikům.
- ▶ Napájecí kabel nezastrkávejte pod a za spotřebič. Na napájecí kabel nepokládejte těžké předměty. Neohýbejte, nedrťte napájecí kabel a nedotýkejte ho zdroji tepla.
- ▶ Pro napájení spotřebiče nepoužívejte prodlužovací kabely, vícenásobné zásuvky ani adaptéry.
- ▶ Zástrčka by měla být snadno přístupná. Pokud to není možné, dodržujte elektrické předpisy pro elektrickou kabeláž, ke které je výrobek připojen, dále je nutné mít k dispozici mechanismus (pojistka, spínač, jistič atd.) pro oddělení všech pólů od elektrické sítě.
- ▶ Nedotýkejte se zástrčky mokřýma rukama.
- ▶ Spotřebič odpojte podržením a zatažením za zástrčku, nikoli za kabel.
- ▶ Ujistěte se, že zástrčka není mokrá, znečištěná nebo zaprášená.

1.4 Bezpečnost při pohybu

- ▶ Před přemístěním odpojte spotřebič, vodní výstup a vodní hlavní přípojky. Vypusťte veškerou vodu, která zůstala uvnitř spotřebiče.
- ▶ Spotřebič je těžký, samovolně se nepohybuje. Při zvedání a přesouvání spotřebič nedrťte za pohyblivé části, jako jsou dvířka pro plnění prádla. Před přemístěním spotřebiče by měl být horní zásobník pevně upevněn.
- ▶ Váš spotřebič je těžký - po schodišti by měl být přepravován opatrně dvěma lidmi. Pokud na Vás spotřebič spadne, může dojít ke zranění. Při přenášení spotřebič neupusťte a vyhněte se nárazům.

- ▶ Spotřebič přenášejte ve svislé poloze.
- ▶ Ujistěte se, že po instalaci nebo čištění nejsou hadice ani napájecí kabel ohnuté, přiskřípnuté nebo rozdrčené.

1.5 Bezpečnost při instalaci

- ▶ Zkontrolujte informace uvedené v příručce a pokynech k instalaci, připravte spotřebič k instalaci a ujistěte se, že máte k dispozici vhodnou elektrickou síť, čistou vodní síť a vodní výstup. Pokud ne, zavolejte kvalifikovaného elektrikáře a instalatéra, aby provedli nezbytná opatření. Tyto operace jsou odpovědností zákazníka.
- ▶ Před instalací spotřebiče zkontrolujte, zda není poškozený. Pokud je spotřebič poškozený, nepokračujte v instalaci.
- ▶ Pokud vložíte ruce do nezakrytých drážek, může dojít ke zranění. Ucpěte otvory bezpečnostních šroubů pro přepravu plastovými zátkami.
- ▶ Spotřebič neinstalujte ani nenechávejte v místech, kde by mohl být vystaven vlivům vnějšího prostředí.
- ▶ Spotřebič neinstalujte v místech, kde může teplota klesnout pod 0 °C.
- ▶ Spotřebič nikdy nestavte na koberec nebo podobný povrch. To by dalo vzniknout nebezpečí požáru, protože by spotřebič nemohl nasávat vzduch zespodu.
- ▶ Spotřebič umístěte na čistou, rovnoměrnou a tvrdou podlahu a vyrovnejte do vodorovné polohy pomocí nastavitelných nožek.
- ▶ Zapojte výrobek do uzemněné zásuvky chráněné pojistkou, která odpovídá stávajícím hodnotám na typovém štítku. Ujistěte se, že uzemnění provádí odborný elektrikář. Spotřebič nepoužívejte bez vhodného uzemnění podle místních/národních předpisů.
- ▶ Spotřebič zapojte do zásuvky s hodnotami napětí a frekvencemi odpovídajícími hodnotám uvedeným na typovém štítku.
- ▶ Spotřebič nezapojte do volných, nevhodně umístěných, rozbitých, znečištěných zásuvek, zásuvek znečištěných olejem nebo zásuvek s rizikem kontaktu s vodou.
- ▶ Použijte novou hadicovou sadu, která je součástí spotřebiče. Nepoužívejte znovu staré sady hadic. Hadice nenadstavujte.
- ▶ Připojte hadici přívodu vody přímo k vodovodnímu kohoutku. Tlak z kohoutku by měl být minimálně 0,1 MPa (1 bar) a maximálně 1 MPa (10 barů). Aby spotřebič správně fungoval, z kohoutku by za minutu mělo protéct 10 až 80 litrů vody. Pokud je tlak vody vyšší než 1 MPa (10 barů), je třeba namontovat redukční ventil. Maximální povolená teplota je 25 °C.

- ▶ Konec hadice pro vypouštění vody nasadíte na vypouštěcí otvor znečištěné vody, umyvadlo nebo vanu.
- ▶ Umístěte napájecí kabel a hadice na místa, kde nehrozí zakopnutí o ně.
- ▶ Spotřebič neinstalujte za dveře, posuvné dveře nebo na jiné místo, které by bránil úplnému otevření dveří.
- ▶ Pokud zamýšlíte na spotřebič umístit sušičku, upevněte ji vhodným spojovacím zařízením získaným u autorizovaného servisu.
- ▶ Existuje riziko kontaktu s elektrickými díly při demontáži horních zásobníků. Nedemontujte horní zásobník spotřebiče.
- ▶ Spotřebič umístěte nejméně 1 cm od okrajů nábytku.

1.6 Bezpečnost při použití

- ▶ Je třeba používat pouze prací prostředky, aviváže a aditiva vhodná pro pračky.
- ▶ Nikdy spolu se spotřebičem nepoužívejte žádná chemická rozpouštědla. Tyto látky mohou způsobit explozi.
- ▶ Nepoužívejte vadné nebo poškozené spotřebiče. Odpojte spotřebič (nebo vypněte pojistku, ke které je připojen), vypněte vodní kohoutek a obraťte se na autorizovaný servis.
- ▶ Neumísťujte zdroje vznícení (hořící svíčku, cigarety atd.) nebo zdroje tepla (žehličky, pece, trouby atd.) na spotřebič nebo do jeho blízkosti. Do blízkosti spotřebiče neumísťujte hořlavé nebo výbušné materiály.
- ▶ Nelezte na spotřebič.
- ▶ Pokud nebudete spotřebič delší dobu používat, odpojte jej a vypněte kohoutek.
- ▶ Prací prostředek/materiál pro údržbu může při otevření spotřebiče během provozu vystříknout ze zásuvky na čisticí prostředek. Kontakt pracího prostředku s pokožkou a očima je nebezpečný.
- ▶ Ujistěte se, že domácí zvířata nemají přístup dovnitř spotřebiče. Před použitím zkontrolujte vnitřek spotřebiče.
- ▶ Zamknutá dvířka pro plnění prádla neotevírejte silou. Po dokončení praní se dvířka otevřou. Pokud se dvířka pro plnění prádla neotevřou, použijte řešení pro chybu „Nelze otevřít dvířka pro plnění prádla“ v části řešení problémů.
- ▶ Neperte prádlo znečištěné benzínem, petrolejem, benzenem, reduktory, alkoholem nebo jinými hořlavými nebo výbušnými materiály a průmyslovými chemikáliemi.

- ▶ Nepoužívejte přímo prací prostředek pro suché praní a neperte, neoplachujte ani neždímejte prádlo znečištěné suchým pracím prostředkem.
- ▶ Nevkládejte ruce do rotujícího bubnu. Počkejte, dokud se buben nepřestane otáčet.
- ▶ Pod pračku neumísťujte ruce ani kovové předměty.
- ▶ Pokud perete prádlo při vysokých teplotách a vypouštěná mycí voda se dostane do kontaktu s kůží, může ji popálit. Když je vypouštěcí hadice připojena ke kohoutku. Nedotýkejte se vypouštěné vody.
- ▶ Zajistěte následující opatření, aby se zabránilo tvorbě biofilmu a zápachu:
 - Ujistěte se, že je místnost, kde je umístěna pračka, dobře větraná.
 - Na konci programu otřete vlnovec a vstupní dveřní sklo suchým a čistým hadříkem.
- ▶ Sklo dvířek pro plnění prádla se při mytí za vysokých teplot příliš zahřívá. Proto nedovolte zejména dětem, aby se během praní dotýkaly skleněné části dvířek pro plnění prádla.

1.7 Bezpečnost při údržbě a čištění

- ▶ Spotřebič nemyjte vodou pod tlakem, rozprašováním par, vody nebo naléváním vody.
- ▶ Při čištění spotřebiče nepoužívejte ostré a abrazivní nástroje. Při čištění nepoužívejte čisticí prostředky pro domácnost, mýdlo, prací prostředky, plyn, benzín, ředidlo, alkohol, lak atd.
- ▶ Čisticí prostředky obsahující rozpouštědla, např. čisticí rozpouštědlo, by mohly vytvořit jedovaté výpary. Nepoužívejte čisticí prostředky obsahující rozpouštědla.
- ▶ Po čištění mohou v zásuvce na prací prostředek zůstat zbytky čisticího prostředku.
- ▶ Nedemontujte filtr výtlačného čerpadla, pokud je spotřebič v chodu.
- ▶ Teplota ve spotřebiči může stoupnout až na 90 °C. Abyste se vyhnuli riziku popálenin, filtr vyčistěte až poté, co voda ve spotřebiči vychladne.

2 Důležité pokyny pro životní prostředí

2.1 Shoda se směrnicí WEEE



Tento produkt splňuje směrnici EU WEEE (2012/19/EU). Tento výrobek je označen symbolem pro třídění elektrického a elektronického odpadu (WEEE).

Tento výrobek byl vyroben z vysoce kvalitních součástek a materiálů, které lze znovu použít a které jsou vhodné k recyklaci. Produkt na konci životnosti nevyhazujte do běžného domácího odpadu. Odvezte ho do sběrného místa pro recyklaci elektrických a elektronických zařízení. Umístění nejbližšího sběrného místa vám sdělí místní úřady.

Dodržování směrnice RoHS:

Produkt, který jste zakoupili splňuje směrnici EU RoHS (2011/65/EU). Neobsahuje škodlivé ani zakázané materiály specifikované ve směrnici.

2.2 Informace o obalech



Obalové materiály výrobku jsou vyrobeny z recyklovatelných materiálů v souladu s našimi národními předpisy pro ochranu životního prostředí. Obalové materiály nelikvidujte s domácím nebo jiným druhem odpadu. Předejte je na sběrná místa stanovená místními úřady.

3 Zamýšlené použití

- Tento produkt byl vyroben pro domácí použití. Není vhodný pro komerční použití a nesmí se používat mimo stanovené použití.
- Spotřebič lze používat jen na mytí a oplachování látek s příslušným označením.
- Výrobce nenes odpovědnost za nesprávné používání či přepravu.
- Doba životnosti vašeho produktu je 10 let. Během této doby budou dostupné originální náhradní díly pro správnou činnost zařízení.

4 Technické údaje


Jméno dodavatele nebo obchodní známka	Beko
Jméno modelu	B3WFU58415WCSHBG 7002340062
Jmenovitá kapacita (kg)	8
Maximální otáčky ždímání (ot/min)	1400
Zabudované	Ne
Výška (cm)	84
Šířka (cm)	60
Hloubka (cm)	55
Jednoduchý přívod vody / Dvojité přívod vody	• / -
• K dispozici	
Elektrický příkon (V/Hz)	230 V / 50Hz
Celkový proud (A)	10
Celkový výkon (W)	2200
Kód hlavního modelu	1320





SUPPLIER'S NAME MODEL IDENTIFIER → (*)

Informace o modelu obsažené v databázi výrobců lze získat zadáním identifikačního čísla (*), které naleznete na energetickém štítku vašeho modelu, na následujících webových stránkách:
<https://eprel.ec.europa.eu/>



VAROVÁNÍ: Hodnoty spotřeby jsou uvedeny pro situaci, kdy je bezdrátová síť vypnuta.

Tabulka symbolů

4.1 Instalace



Nejprve si přečtete část „Bezpečnostní pokyny“!

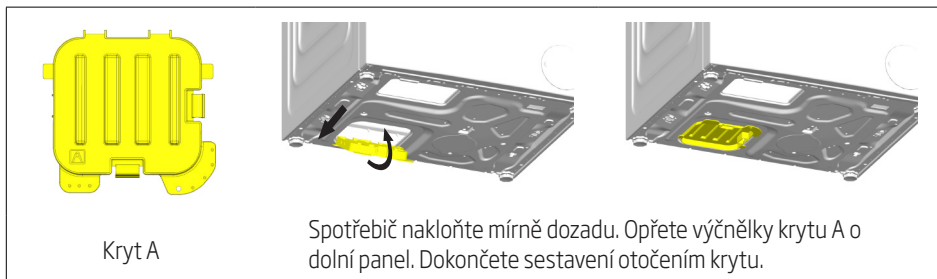
- O instalaci produktu požádejte nejbližší autorizovaný servis.
- Za přípravu umístění a elektrických, vodovodních a odpadních instalací na místě pro umístění přístroje odpovídá zákazník.
- Zkontrolujte, zda přívodní a odpadové hadice i napájecí kabel nejsou zkroucené, stisknuté nebo rozdrčené při nasouvání výrobku na místo po instalaci nebo čištění.
- Zkontrolujte, zda instalace a elektrická zapojení produktu provedl autorizovaný servis. Výrobce nenese odpovědnost za škody způsobené operacemi prováděnými neoprávněnými osobami.
- Před instalací vizuálně zkontrolujte, zda výrobek nevykazuje známky poškození. Pokud je spotřebič poškozený, neinstalujte jej. Poškozené výrobky jsou bezpečnostním rizikem.

4.1.1 Vhodné umístění pro instalaci

- Spotřebič postavte na tvrdou rovnou plochu. Nepokládejte na koberec s vysokým vlasem nebo podobné povrchy. Nevhodná podlaha může způsobit problémy s hlukem a vibracemi.
- Celková hmotnost pračky a sušičky - plně naložených - pokud jsou umístěny jedna na druhé dosahuje přibližně 180 kg. Umístěte výrobek na pevnou rovnou plochu s dostatečnou nosností!
- Nepokládejte na napájecí kabel.
- Spotřebič neinstalujte v místech, kde může teplota klesnout pod 0 °C. Zamrznutí může spotřebič poškodit.
- Mezi spotřebičem a nábytkem ponechte minimální prostor 1 cm.
- Pokud budete spotřebič instalovat na povrch se schody, nikdy jej neumísťujte blízko k okraji.
- Spotřebič nepokládejte na žádné platformy.
- Na pračku neumísťujte zdroje tepla, jako jsou například plotýnky, žehličky, trouby atd., a na spotřebiči je nepoužívejte.

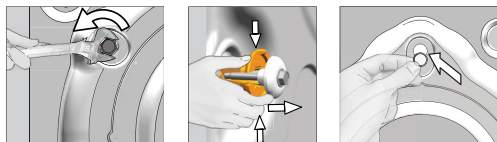
4.1.2 Montáž krytů spodního panelu

- Aby se zvýšilo zvukové pohodlí spotřebiče, doporučuje se po odstranění polystyrenu nainstalovat kryt částí A.



4.1.3 Demontáž bezpečnostních šroubů pro přepravu

- 1 Pomocí vhodného klíče povolte všechny přepravní bezpečnostní šrouby, dokud se volně neotáčejí.
- 2 Roztáhněte vnitřní součást stisknutím přídržných ploch a vytáhněte součást ven.
- 3 Do otvorů na zadním panelu nasad'te plastové kryty dodané v sáčku uživatelské příručky.



VAROVÁNÍ

Před spuštěním spotřebiče je nutné sejmout bezpečnostní přepravní šrouby! Jinak by se mohl výrobek poškodit. Uschovejte přepravní bezpečnostní šrouby na bezpečném místě pro další použití, když bude třeba spotřebič v budoucnosti znovu přemístit.

Při demontáži přepravní šrouby nainstalujte v opačném pořadí.

Nikdy nepřemísťujete spotřebič bez řádně upevněných bezpečnostních přepravních šroubů!

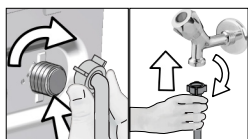
4.1.4 Připojení přívodu vody

VAROVÁNÍ

Modely s jediným přívodem vody nepřipojujte ke kohoutku s horkou vodou. V takovém případě se prádlo poškodí nebo se výrobek přepne do ochranného režimu a nespustí se.

U nového spotřebiče nepoužívejte staré ani použité hadice přívodu vody. Mohlo by dojít k úniku vody ze spotřebiče a znečištění prádla.

- 1 Ručně utáhněte všechny matice hadic. Nikdy k tomuto čelu nepoužívejte nářadí.
- 2 Po připojení hadice zcela otevřete kohoutky a zkontrolujte, zda na přípojovacích bodech nedochází k úniku vody. Pokud dojde k úniku, vypněte kohoutek a demontujte matici. Zkontrolujte těsnění a matici znovu pečlivě utáhněte. Abyste předešli úniku vody a následným škodám, nechte kohoutky zavřené, pokud produkt nepoužíváte.



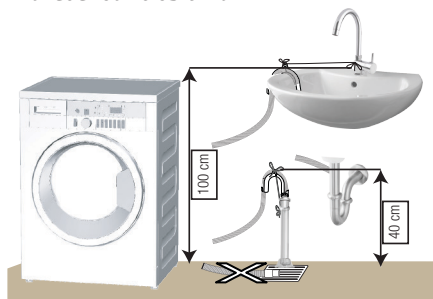
4.1.5 Zapojení odtokové hadice do odtoku

- Konec hadice zapojte přímo do odtoku, umyvadla, vany.



Váš dům bude zaplaven, pokud vypouštěcí hadice bude při vypouštění vody odpojena. Hrozí také nebezpečí popálení v důsledku vysokých teplot při praní! Abyste takové situaci předešli a ujistili se, že k napouštění a vypouštění pračky dochází bez problémů, hadici bezpečně upevněte.

- Odtokovou hadici zapojte do minimální výšky 40 cm a maximální výšky 100 cm.
- Pokud je hadice zvednuta poté, co ležela na zemi nebo v její blízkosti (méně než 40 cm nad zemí), je odčerpání vody ztíženo a prádlo může být při vyjímání z pračky příliš mokré. Proto dodržujte výšku uvedenou na obrázku.



- Aby nedošlo k návratu špinavé vody zpět do spotřebiče a zajistilo se snadné vypouštění, neponořujte konec hadice do špinavé vody a neved'te jej do odpadu déle než na 15 cm. Pokud je příliš dlouhá, uřežte ji.
- Konec hadice neohýbejte, nestoupejte na něj a neskládejte jej mezi odpadem a spotřebičem. Jinak se mohou objevit problémy s vypouštěním vody.
- Pokud je hadice příliš krátká, použijte originální prodlužovací hadici. Hadice nesmí být delší než 3,2 m. Aby nedocházelo k poškození těsnění a úniku vody, vždy zajistěte spojení mezi prodlužovací hadicí a vypouštěcí hadicí spotřebiče vhodnou svorkou.

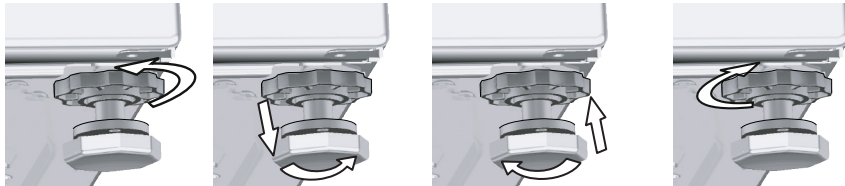
4.1.6 Nastavení nožiček

VAROVÁNÍ

Má-li váš spotřebič fungovat tišeji a bez vibrací, musí stát rovně a vyváženě na nožkách. Zajistěte, aby byl spotřebič vyvážen nastavením noh. Jinak se může výrobek přesouvat v prostoru a způsobit potíže s vibracemi, hlukem a drčením.

Na uvolnění blokovacích matic nepoužívejte žádné nástroje. Jinak by se mohly poškodit.

- 1 Povolte blokovací matice na nožkách.
- 2 Upravte nožky, dokud výrobek není vyrovnaný a vyvážený.
- 3 Ručně utáhněte všechny blokovací matice hadic.



4.1.7 Elektrické připojení

Připojte výrobek k uzemněné zásuvce chráněné pojistkou na 16 A. Naše společnost nenesе odpovědnost za žádné škody vzniklé tím, že výrobek používáte bez uzemnění v souladu s místními předpisy.

- Připojení by mělo splňovat místní předpisy.
- Elektrická propojovací kabelová infrastruktura spotřebiče musí být přiměřená a vhodná pro požadavky na spotřebič. Doporučujeme používat proudový chránič.
- Po instalaci musí být zástrčka napájecího kabelu snadno dostupná.
- Pokud je aktuální hodnota pojistky nebo přerušovače v domě nižší než 16 A, požádejte kvalifikovaného elektrikáře o instalaci pojistky o 16 A.
- Napětí stanovené v oddíle „Technické parametry“ musí být shodné s napětím ve vaší síti.
- Neprovádějte spojení pomocí prodlužovacích kabelů či rozdvojek. V důsledku propojovacího kabelu může dojít k přehřátí a spálení.



Poškozené napájecí kabely by měly být vyměněny autorizovaným servisem, aby se předešlo možnému nebezpečí.

4.1.8 Zamýšlené používání



Před zahájením používání spotřebiče si přečtěte informace o přípravcích popsanych v části „Ochrana životního prostředí“ a „Instalace“.

Pro přípravu výrobku na praní prádla proved'te nejprve činnost v programu Čištění bubny. Pokud tento program není ve vašem spotřebiči k dispozici, použijte metodu popsanou v části „Čištění dvířek pro plnění prádla a bubny“.



Z důvodu procesů kontroly kvality během výroby mohlo ve spotřebiči zůstat malé množství vody. Není pro výrobek škodlivá.

4.2 Příprava



Nejprve si přečtěte část „Bezpečnostní pokyny“!

4.2.1 Třídění prádla

- Prádlo rozřídíte podle typu látky, barvy a stupně zašpinění a povolené teploty vody.
- Vždy dodržujte pokyny uvedené na štítku na oblečení.

4.2.2 Příprava prádla na praní

- Prádlo s kovovými částmi, jako jsou podprsenky s kosticí, spony pásků a kovové knoflíky, mohou produkt poškodit. Vyjměte kovové části nebo perte oděvy v sáčku na prádlo nebo v povlečení na polštář.
- Z kapes vyndejte všechny předměty, např. mince, pera a svorky, kapsy otočte a vykartáčujte. Tyto předměty mohou poškodit výrobek nebo způsobit hlučnost.
- Oděvy malých rozměrů, jako jsou dětské ponožky a nylonové punčochy, vložte do sáčku na prádlo nebo do povlečení na polštář.
- Zácloны vkládejte dovnitř bez stlačování. Sejměte úchytky záclon. Upevňovací prvky závěsu mohou roztáhnout či roztrhat závěs.
- Upevněte zipy, přišijte volné knoflíky a spravte trhliny a praskliny.
- Oděvy označené jako „lze prát v pračce“ nebo „perte v ruce“ perte jen s využitím vhodného programu.
- Neperte barevné a bílé prádlo společně. Nové, tmavé bavlněné oděvy mohou pouštět barvu. Perte je odděleně.
- Hrubé nečistoty musí být před praním řádně ošetřeny.
- Kalhoty a jemné prádlo perte naruby.
- Prádlo, které je ve styku s materiály, jako je mouka, vodní kámen, sušené mléko atd. je nutno před vložením do pračky protřepat. Tyto druhy prachu na prádle se mohou ukládat ve vnitřních částech stroje a způsobit poškození.

4.2.3 Tipy na úsporu energie a vody

Následující informace vám pomohou používat výrobek ekologicky a energeticky účelně a úsporně s vodou.

- Produkt používejte na nejvyšší kapacitu náplně povolenou pro zvolený program, ale nepřepĺňujte ho. Viz „Tabulka programů a spotřeby“.
- Vždy dodržujte pokyny na obalu pracího prostředku týkající se teploty.
- Mírně znečištěné prádlo perte na nízké teploty.
- Používejte rychlejší programy pro menší množství mírně znečištěného prádla.
- Nepoužívejte předepřání a vysokou teplotu na prádlo, které není silně znečištěné či uspiněné.
- Pokud máte v úmyslu sušit vaše prádlo v sušičce, zvolte nejvyšší rychlost ždímání doporučenou během procesu praní.
- Nepoužívejte více pracího prostředku, než je doporučené množství na obalu.

4.2.4 Plnění prádla

- 1 Otevřete dvířka pro plnění prádla.
- 2 Prádlo vložte do pračky tak, aby bylo volně uloženo.
- 3 Zatlačte na dvířka pro plnění prádla, dokud neuslyšíte zacvaknutí. Ujistěte se, že ve dvířkách nejsou zachycené žádné kusy prádla. Dvířka se zamknou, zatímco běží program. Zámek dvířek se otevře bezprostředně po ukončení programu. V tu chvíli můžete otevřít dvířka. Pokud se dvířka neotvírají, použijte řešení uvedená pro problém „Nelze otevřít dvířka pro plnění prádla“ v části Odstraňování problémů.

4.2.5 Správný objem prací dávky

Maximální kapacita závisí na typu prádla, stupni znečištění a požadovaném programu praní. Pračka automaticky nastaví množství vody, podle hmotnosti vloženého prádla.

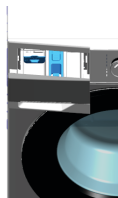


Postupujte podle informací v části „Tabulka programů a spotřeby“. Při přeplnění klesá účinnost praní. Navíc může dojít k potřesení s hlučností a vibracemi.

4.2.6 Používání pracího prostředku a aviváže

VAROVÁNÍ

Při používání pracích prostředků, aviváží, škrobu, bělidel a odbarvujících látek, prostředků proti vodnímu kameni si přečtěte pokyny výrobce na obalu a postupujte podle poskytnutých informací o dávkování. Jeli to možné, používejte odměrku.



Zásuvka na prací prostředek se skládá ze tří částí:

- (1) pro předběžné praní
- (2) pro hlavní praní
- (3) pro aviváž
- (⊗) v přihrádce na aviváž je i sifonová část.
- (■) v hlavním pracím oddělení se nachází také nádoba na tekuté prací prostředky.

Prací prostředek, aviváž a další čisticí prostředky

- Prací prostředek a aviváž vložte před spuštěním pracího programu.
- Nikdy nenechávejte zásuvku s čisticím prostředkem otevřenou, pokud je spuštěn program mytí!
- Pokud používáte program bez předeprání, nevkládejte do prostoru pro předeprání prací prostředky (přihrádka č. „1“).
- Do prostoru pro předeprání (přihrádka č. „1“) nevkládejte tekutý prací prostředek v programu s předepráním.
- Nevybírejte program s předepráním, pokud používáte sáček na prášek nebo dávkovací kouli. Sáček s pracím prostředkem nebo dávkovací kouli dejte přímo na prádlo vložené do pračky.
- Pokud používáte tekutý prací prostředek, postupujte podle pokynů v části „použití tekutého pracího prostředku“ a nezapomeňte uložit nádobku na tekutý prací prostředek do správné polohy.

Výběr typu pracího prostředku

Typ použitého pracího prostředku závisí na pracím programu, typu a barvě látky.

- Na barevné a bílé prádlo používejte různé saponáty.
- Jemné oblečení perte pouze speciálními pracími prostředky (tekutý prací prostředek, šampon na vlnu, atd.), které jsou určeny výhradně pro jemné oblečení a při navrhovaných programech.
- Na praní tmavých oděvů a příkrývek se doporučuje použít tekutý prací prostředek.
- Vlnu perte při navrhovaném programu speciálním pracím prostředkem vyrobeným speciálně pro vlněné tkaniny.
- Přečtěte si část s popisy programů, kde najdete navrhovaný program pro různé textilie.
- Všechny doporučení týkající se detergentů jsou platné pro volitelný teplotní rozsah programů.



Třeba používat pouze prací prostředky, aviváže a aditiva vhodná pro pračky.

Nepoužívejte mýdlový prášek.

Nastavení množství pracího prostředku

Množství pracího prostředku závisí na množství prádla, na tom, jak je znečištěné a na tvrdosti vody.

- Nepřekračujte doporučené hodnoty dávkování na obalu pracího prostředku, aby bylo možné odstranit nadměrné množství pěny a vyhnout se problémům s oplachem s cílem ušetřit peníze a chránit životní prostředí.
- Používejte menší množství pracího prostředku pro menší množství prádla nebo pro méně znečištěné prádlo, zejména v oblastech s měkkou vodou.

Používání aviváže

Vlijte aviváž do přihrádky pro aviváž v zásuvce pro prací prostředky.

- Nepřekračujte značku (> max <) v přihrádce pro aviváž.
- Není-li aviváž tekutá, před vložením do prostoru pro aviváž ji zřed'te vodou.

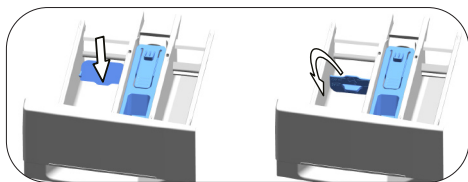
VAROVÁNÍ

Nepoužívejte tekuté prací prostředky nebo jiné materiály s čisticími vlastnostmi, pokud nejsou určeny k použití v pračkách pro změkčování prádla.

Používání tekutých pracích prášků

Pokud spotřebič obsahuje nádobku na tekutý prášek

- Pokud chcete použít tekutý prací prostředek, stiskněte a otočte nádobku v označeném místě. Níže uvedená část bude sloužit jako bariéra pro tekutý prací prostředek.
- Vyčistěte ji vodou tam, kde se nachází nebo v případě potřeby ji vyjměte a poté vyčistěte. Nezapomeňte nádobku po vyčištění umístit do hlavní mycí jednotky (přihrádka č. „2“).
- Nádobka by měla být nahore, pokud budete používat práškový prací prostředek.



Použití gelových a tabletových pracích prostředků

- Pokud je prací prostředek tekutý a ve spotřebiči není žádná přihrádka na tekutý prací prostředek, vložte gelový prací prostředek do hlavní přihrádky na prací prostředek během prvního napouštění vody. Pokud je spotřebič vybaven přihrádkou na tekutý prací prostředek, před spuštěním programu naplňte přihrádku pracím prostředkem.
- Pokud gelový prací prostředek není tekutý nebo je ve formě kapslí, umístěte jej přímo do bubnu ještě před praním.
- Do hlavní mycí jednotky vložte prací prostředky v tabletách (přihrádka č. „2“) nebo přímo do bubnu před zahájením praní.

Použití škrobu

- Do prostoru na aviváž přilijte tekutý škrob, práškový škrob nebo barvivo.
- Nepoužívejte aviváž a škrob ve stejném mycím programu současně.
- Po použití škrobu vytřete vnitřek pračky čistým vlhkým hadrem.

Použití přípravku proti vodnímu kameni

- V případě potřeby používejte pouze preparace proti vodnímu kameni vyráběný pro použití v pračce.

Použití bělidla a odbarvovacích přípravků

- Vyberte program s předepráním a přidejte bělidlo na začátku programu předeprání. Do prostoru pro předeprání nekládejte prací prostředek. Případně můžete zvolit program s extra mácháním a bělidlo přilít v okamžiku, kdy pračka nabírá vodu z přihrádky na prací prášek během prvního kroku máchání.
- Nemíchejte a nepoužívejte bělidla a prací prostředky společně.
- Protože bělidlo může způsobit podráždění kůže, používejte pouze malé množství (1/2 čajového šálku - přibližně 50 ml) a prádlo dobře opláchněte.
- Bělidlo nelijte přímo na prádlo.
- Nepoužívejte bělidla během praní barevného prádla.
- Vyberte program s nízkou teplotou praní za použití odbarvovacích prostředků na bázi kyslíku.
- Odbarvovací prostředek na bázi kyslíku lze použít společně s pracím prostředkem. Pokud však nemá stejnou viskozitu jako prací prostředek, vložte nejprve prací prostředek do přihrádky č. „2“ v zásuvce na prací prostředky a počkejte, až spotřebič během příjmu vody prací prostředek spláchně. Odbarvovací prostředek přidávejte do stejného prostoru, zatímco spotřebič pokračuje v odběru vody.

4.2.7 Rady pro efektivní prání

		Oděvy			
		Světlé barvy a bílá	Barvy	Černá/Tmavé barvy	Jemné / vlna / hedvábí
		(Doporučený rozsah teploty podle úrovně znečištění: 40-90 °C)	(Doporučené rozpětí teplot podle úrovně znečištění: -40°C)	(Doporučené rozpětí teplot podle úrovně znečištění: -40°C)	(Doporučené rozpětí teplot podle úrovně znečištění: -30°C)
Úroveň znečištění	Silně znečištěné (odolné skvrny, např. od trávy, kávy, ovoce a krve.)	Může být potřebné předošetrřit skvrny nebo provést předpírku. Práškové a tekuté prací prostředky doporučené pro bílé oděvy lze používat v dávkách doporučených pro silně znečištěné oděvy. Na vyčištění skvrn od hlíny a skvrny, které jsou citlivé na škrobení, doporučujeme používat práškové prací prostředky.	Práškové a tekuté prací prostředky doporučené pro barevné oděvy lze používat v dávkách doporučených pro silně znečištěné oděvy. Na vyčištění skvrn od hlíny a skvrny, které jsou citlivé na škrobení, doporučujeme používat práškové prací prostředky. Měly by se použít prací prostředky, které neobsahují bělidlo.	Tekuté prací prostředky vhodné pro barevné a tmavé oděvy lze používat v dávkách doporučených pro silně znečištěné oděvy.	Použijte tekuté prací prostředky určené pro choulostivé oblečení. Vlněné a hedvábné oděvy je nutno prát ve speciálních přípravcích na vlnu.
	Běžně znečištěné (například skvrny na límcích a manžetách)	Práškové a tekuté prací prostředky doporučené pro bílé oděvy lze používat v dávkách doporučených pro běžně znečištěné oděvy.	Práškové a tekuté prací prášky doporučené pro barevné oděvy lze používat v dávkách doporučených pro běžně znečištěné oděvy. Měly by se použít prací prostředky, které neobsahují bělidlo.	Tekuté prací prostředky vhodné pro barevné a tmavé oděvy lze používat v dávkách doporučených pro běžně znečištěné oděvy.	Použijte tekuté prací prostředky určené pro choulostivé oblečení. Vlněné a hedvábné oděvy je nutno prát ve speciálních přípravcích na vlnu.
	Lehce znečištěné (Bez viditelných skvrn.)	Práškové a tekuté prací prostředky doporučené pro bílé oděvy lze používat v dávkách doporučených pro lehce znečištěné oděvy.	Práškové a tekuté prací prostředky doporučené pro barevné oděvy lze používat v dávkách doporučených pro lehce znečištěné oděvy. Měly by se použít prací prostředky, které neobsahují bělidlo.	Tekuté prací prostředky vhodné pro barevné a tmavé oděvy lze používat v dávkách doporučených pro lehce znečištěné oděvy.	Použijte tekuté prací prostředky určené pro choulostivé oblečení. Vlněné a hedvábné oděvy je nutno prát ve speciálních přípravcích na vlnu.

4.2.8 Zobrazení trvání programu

Na displeji spotřebiče uvidíte při volbě programu dobu trvání daného programu. Doba trvání programu se upravuje automaticky v průběhu programu v závislosti na množství prádla v pračce, vzniklém množství pěny, nerovnoměrnosti rozložení prádla v bubnu, výkyvech napětí v síti, tlaku vody a nastaveních programu.

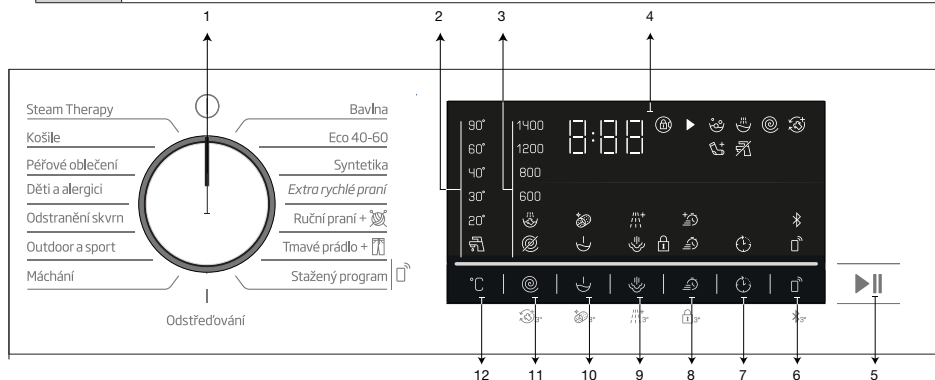
ZVLÁŠTNÍ PŘÍPAD: Při spuštění programů Bavlna a Bavlna Eco se na displeji zobrazí doba trvání pro poloviční náplň. Jedná se o nejčastější případ použití. Po 20 – 25 minutách trvání programu zařízení automaticky zjišťuje aktuální množství prádla. Pokud je vyšší než poloviční, doba trvání bude upravena příslušným způsobem a navýšena automaticky. Tuto změnu můžete sledovat na displeji.

4.3 Provoz spotřebiče

4.3.1 Ovládací panel



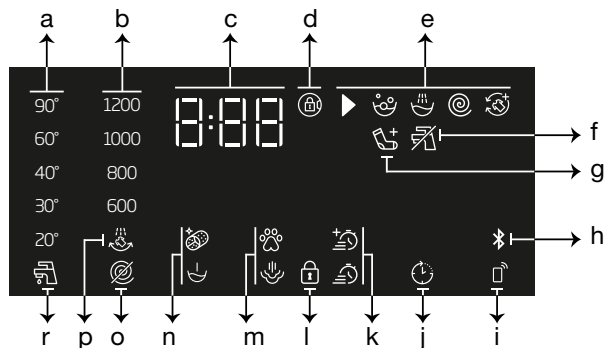
Nejprve si přečtěte část „Bezpečnostní pokyny“!



- 1 - Knoflík pro volbu programu
- 2 - Kontrolky úrovně teploty
- 3 - Kontrolky úrovně odstředování
- 4 - Displej
- 5 - Tlačítko- Start/Pauza
- 6 - Tlačítko dálkového ovládání.

- 7 - Tlačítko pro nastavení času ukončení programu
- 8 - Tlačítko pomocné funkce 3
- 9 - Tlačítko pomocné funkce 2
- 10 - Tlačítko pomocné funkce 1
- 11 - Tlačítko nastavení rychlosti ždímání
- 12 - Tlačítko pro nastavení teploty

4.3.2 Symboly na displeji



- | | |
|--------------------------------------|--|
| a - Kontrolka teploty | j - Kontrolka Povolení odloženého spuštění |
| b - Kontrolka rychlosti odstředování | k - Kontrolky pomocných funkcí 3 |
| c - Informace o trvání | i - Symbol aktivovaného dětského zámku dveří |
| d - Symbol aktivovaného zámku dveří | m - Kontrolky pomocných funkcí 2 |
| e - Ukazatel průběhu programu | n - Kontrolky pomocných funkcí 1 |
| f - Kontrolka nepřítomnosti vody | o - Kontrolka Bez odstředování |
| g - Kontrolka Přidat oděv | p - Kontrolka Podržení máchání |
| h - Indikátor připojení Bluetooth | r - Kontrolka studené vody |
| i - Kontrolka dálkového ovládání | |



Vizualizace použítá pro popis přístroje v této části je schematická a nemusí odpovídat přesně vlastnostem vašeho přístroje.

4.3.3 Tabulka programů a spotřeby

CZ							Pomocní funkce					
Program (°C)		Max. zátěž (kg)	Spotřeba vody (l)	Spotřeba energie (kWh)	Max. rychlost	Pára	Extra máchání	Rychlé praní+	Předpírka	Nemačkávací úprava+		Volitelný teplotní rozsah °C
Bavlna	90	8	96	2,40	1400	•	•	•	•	•		Chlad-90
	60	8	96	1,80	1400	•	•	•	•	•		Chlad-90
	40	8	95	0,97	1400	•	•	•	•	•		Chlad-90
Eco 40 - 60	40***	8	63	0,700	1400							40-60
	40***	4	44	0,445	1400							40-60
	40***	2	33	0,235	1400							40-60
Syntetika	60	3	70	1,35	1200	•	•	•	•	•		Chlad-60
	40	3	68	0,85	1200	•	•	•	•	•		Chlad-60
Extra rychlé praní	90	8	66	2,20	1400	•	•	•		•		Chlad-90
	60	8	66	1,20	1400	•	•	•		•		Chlad-90
	30	8	66	0,20	1400	•	•	•		•		Chlad-90
Extra rychlé praní+ Rychlé praní+	30	2	40	0,15	1400	•	•	•		•		Chlad-90
Ruční praní/Vlna	40	1,5	55	0,50	1200		•					Chlad-40
Tmavé prádlo/jeans	40	3,5	83	0,85	1200	•	*	•	•	•		Chlad-40
Outdoor a sport	40	3,5	55	0,50	1200				•			Chlad-40
Odstranění skvrn	60	4	85	1,55	1400			•	•			30-60
Deti a alergici	90	8	125	2,90	1400	*	*					20-90
Pérové oblečení	60	2	89	1,31	800	•	•					Chlad-60
Košile	60	3	70	1,40	800	*	•	•	•	•		Chlad-60
Steam Therapy		1	1,1	0,11	-	*						Chlad
Čištění bubnu+	90	-	76	2,33	600	*						90
Downloaded Program (Stažený program)*****												
Mix	40	3,5	85	0,90	800	•		•	•	•		Chlad-40
Ručník	60	3	109	1,45	800	•	*					Chlad-60
Měkké hračky	40	2	53	0,60	600		*					Chlad-40
Závěsy	40	2	79	0,69	800		*			•		Chlad-40

• : Volitelné.

* : Vyberou se automaticky, nelze je zrušit.

*** : Eco 40-60 s výběrem teploty 40 °C je zkušební programem v souladu s EN 60456:2016/A11:2020 a s energetickým štítkem s delegovaným nařízením Komise (EU) 2019/2014

***** : Tyto programy mohou být použity s aplikací HomeWhiz Spotřeba energie se může při připojení zvýšit.

- : Maximální náplň viz popis programu.



Pomocné funkce v tabulce se mohou lišit podle modelu vaší pračky.

Spotřeba vody a energie se může lišit od údajů v tabulce podle tlaku vody, tvrdosti a teploty vody, teploty okolí, typu a množství prádla, volby pomocných funkcí a rychlosti ždímání a výkyvů v přírodním napětí.

Na displeji výrobku vidíte při volbě pracího programu dobu trvání daného programu. V závislosti na množství prádla v pračce se může čas zobrazený na displeji a doba trvání pracího cyklu lišit až o 1 - 1,5 hodiny. Doba trvání se ihned po zahájení pracího cyklu začne aktualizovat.

Vzory výběru pro pomocné funkce lze změnit u výrobce společnosti. Nový výběr vzorce lze přidat nebo odebrat. Rychlost ždímání se může lišit podle programů, nicméně tato rychlost nemůže překročit max. rychlost ždímání vaší pračky."

Vždy vyberte nejnižší vhodnou teplotu. Neúčinnější programy, pokud jde o spotřebu energie, jsou obecně ty, které fungují při nižších teplotách a delším trvání.

Hluk a zbytková vlhkost jsou ovlivňovány rychlostí odstředování: čím vyšší je rychlost odstředování ve fázi odstředování, tím vyšší je hluk a nižší obsah zbytkové vlhkosti.

Spotřební hodnoty (CZ)

	Výběr teploty (°C)	Rychlost ždímání (ot/min)	Kapacita (kg)	Doba trvání programu (hh:mm)	Spotřeba energie (kWh/cykus)	Spotřeba vody (l/cykus)	Teplota prádla (°C)	Zbývající obsah vlhkosti (%)
Eco 40-60	40	1400	8,0	03:38	0,700	63,0	32	52,8
	40	1400	4	02:47	0,445	44,0	28	52,9
	40	1400	2	02:47	0,235	33,0	22	55,9
Cottons	20	1400	8	03:30	0,600	95,0	20	53,9
Cottons	60	1400	8	03:30	1,800	96,0	60	53,9
Synthetics	40	1200	3	02:15	0,850	68,0	40	40
Xpress / Super Xpress	30	1400	8	00:28	0,200	66,0	23	62

Hodnoty uvedené pro jiné programy než pro program eco 40-60 jsou pouze orientační.

4.3.4 Volba programu

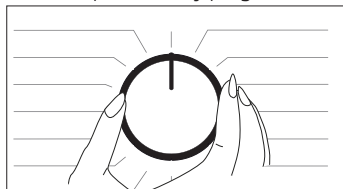
- 1 Zvolte program vhodný pro typ, množství a míru znečištění prádla v souladu s „Tabulkou programů a spotřeby“ a tabulkou teplot uvedenou níže.



Programmes are limited with the highest spin speed appropriate for that particular type of fabric.

Při výběru programu vždy sledujte typ látky, barvu, míru znečištění a povolenou teplotu vody.

- 2 Zvolte požadovaný program s tlačítkem pro **Výběr programu**.



4.3.5 Programy

• Eco 40-60

Programem Eco 40-60 lze vyčistit běžně zašpiněné bavlněné prádlo která je pratelná při teplotě 40 °C nebo 60 °C spolu ve stejném cyklu a tento program se používá k hodnocení souladu s právními předpisy EU o ekodesignu.

I když pere déle než všechny ostatní programy, poskytují vysoké úspory vody a energie. Skutečná teplota vody se může od uvedené teploty praní lišit. Při praní menšího množství prádla (např. ½ kapacity nebo méně) se délka jednotlivých fází programu automaticky zkrátí. V takovém případě se sníží spotřeba energie a vody.

• Bavlna

V tomto programu můžete prát prádlo, jako jsou košile, halenky, syntetické / smíšené bavlněné tkaniny, atd. Při stisknutí klávesy rychlého praní se doba programu výrazně zkrátí, ale prací výkon je zajištěn intenzivním praním. Není-li zapnuta funkce rychlého praní, je zajištěn maximální výkon praní a máchání i pro silně zašpiněné prádlo.

• Syntetika

V tomto programu můžete prát prádlo, jako jsou košile, halenky, syntetické / smíšené bavlněné tkaniny, atd. Doba trvání programu je výrazně kratší a je zajištěno praní s vysokým výkonem. Není-li zapnuta funkce rychlého praní, je zajištěn maximální výkon praní a máchání i pro silně zašpiněné prádlo.

• Rucní praní/Vlna

Slouží k praní jemného / jemného prádla. Zvolte vhodnou teplotu podle údajů na štítcích na oblečení. Vaše prádlo se vypere velmi jemnými pohyby, aby nedošlo k jeho poškození.

• Děti a alergici

Použití páry na začátku programu umožňuje snadné uvolnění špíny.

Tento program použijte na prádlo (dětské oděvy, prostěradla, ložní prádlo, bavlněné prádlo, atd.), u kterého požadujete antialergické a hygienické praní na vysokou teplotu s intenzivním a dlouhým pracím cyklem. Vysoká úroveň hygieny je zajištěna díky napařování před začátkem programu, dlouhému trvání ohřevu a dalšímu kroku máchání.

Program byl otestován Britskou nadací pro alergie (Allergy UK) při teplotě 60 °C a byl certifikován co do účinnosti eliminace alergenů, včetně bakterií a plísní.



Allergy UK je značkou sdružení Britská asociace alergií. Asociace vytvořila tzv. Schvalovací pečeti, která znamená, že výrobek jí označený zvláště omezuje / snižuje / odstraňuje alergeny z alergikova prostředí nebo značně snižuje obsah alergenů. Slouží jako potvrzení, že výrobky jsou vědecky testovány a zkoušeny způsobem, který poskytuje měřitelné výsledky. Slouží jako potvrzení, že výrobky jsou vědecky testovány a zkoušeny způsobem, který poskytuje měřitelné výsledky.

• Pérové oblečení

Pomocí tohoto programu se perou kabáty, vesty, bundy, apod. obsahující peří se štítkem „Praní v pračce“. Díky speciálnímu pohybu při praní je zajištěno, že se voda dostane i do mezer mezi peřím.

• Odstředování

Můžete použít tuto funkci pro odstranění vody z oděvu a vypuštění vody z pračky

• Máchání

Použijte k oddělenému máchání nebo škrobení.

• Steam Therapy (Obnova pomocí páry)

Tímto programem snížíte pomačkání a zkrátíte dobu žehlení u malého množství nepříliš špinavého bavlněného, syntetického nebo smíšeného prádla.



Když dojde k výběru tohoto programu, je normální, že se ozvou zvuky, neboť generátor páry začne generovat páru.

• Závěsy*****

Tento program můžete použít k praní tylu a závěsů. Jelikož sítkování těchto druhů způsobuje zvýšenou produkci pěny, perete závěsy s velmi malým množstvím prášku na praní v přihrádce pro hlavní praní. Díky speciálnímu profilu ždímání programu se tyl a závěsy méně mačkají. Neperte větší množství závěsů, než je uvedený objem, aby nedošlo k jejich poškození.



Pro praní záclon v tomto programu navrhujeme přidat speciální doporučené prací prostředky do přihrádky na práškový prostředek.

• Košile

Tento program se používá k společnému praní košil vyrobených z bavlny, syntetických a smíšených syntetických tkanin. Omezuje krčení oblečení. Pára se používá na konci programu jako podpora funkce redukce krčení oblečení. Speciální profil otáčení a použitá pára na konci programu snižují krčení košil. Když se vybere funkce rychlého praní, spustí se algoritmus předběžného ošetření.

- Naneste přípravek pro předpírání přímo na své oděvy nebo jej přidejte spolu s pracím prostředkem, když se pračka začne plnit vodou z hlavní přihrádky. Tak je možné dosáhnout stejného výkonu, kterého dosáhnete při běžném praní, v mnohem kratším čase. Zvyšuje se tak životnost oblečení.

• Extra rychlé praní

Pomocí tohoto programu se pere mírně zašpiněné nebo čisté bavlněné prádlo v krátkém čase. Při výběru funkce rychlého praní lze délku trvání programu snížit až na 14 minut. Když vyberete funkci rychlého praní, lze prát maximálně 2 (dva) kg prádla.

• Tmavé prádlo/Jeans

Použijte tento program k ochraně barvy oděvů tmavé barvy nebo dřínů. Nabízí vysokou účinnost praní díky speciálnímu pohybu bubnu i při nízké teplotě. Na tmavé prádlo doporučujeme používat tekutý prací prostředek nebo prací prostředek na vlnu. Neperte v tomto programu jemné prádlo obsahující vlnu apod

• Mix*****

Tento program použijte k praní bavlněného a syntetického prádla bez třídění.

• Outdoor a sport

Tento program můžete použít k praní sportovních a outdoorových oděvů, které obsahují směs bavlny / syntetiky a vodoodpudivé kryty, jako je goretex apod. Vaše oděvy se budou prát šetrně díky speciálním rotačním pohybům.

• Odstranění skvrn

Pračka má speciální program na skvrny, který umožňuje odstranění různých typů skvrn tím nejefektivnějším způsobem. Tento program používejte pouze na odolné barevné bavlněné prádlo. V tomto programu neperte jemné a pouštějící barvu oblečení a prádlo. Před praním musíte zkontrolovat štítky na oblečení (doporučuje se v případě bavlněných triček, kalhot, kraťasů, oblečení pro děti, pyžam, zástěr, prostírání, povlečení, přikrývek, povlaků na polštáře, ručníků, osušek, ponožek, bavlněného spodního prádla, které lze dlouhodobě prát při vysoké teplotě). V automatickém programu pro praní skvrn můžete vyprat 24 druhů skvrn rozdělených do dvou různých skupin podle výběru funkce rychlého praní. Skupiny skvrn podle funkce rychlého praní jsou uvedeny níže: V závislosti na vybrané skupině skvrn se upraví speciální program praní, při kterém se upraví trvání oplachování, doba praní, doba praní a oplachování.

Skupiny skvrn podle funkce rychlého praní jsou uvedeny níže:

Pokud se nezvolí funkce "Rychlého praní":	Pokud stisknete tlačítko "Quick Wash" jednou	Pokud stisknete tlačítko "Quick Wash" dvakrát
Pot	Krev	Čaj
Límečky	Čokoláda	Káva
Jídlo	Pudink	Ovocný džus
Majonéza	Tráva	Kečup
Salátový dresink	Bahno	Červené víno
Make-up	Vejsce	Kola
Strojní olej	Máslo	Džem
Dětské jídlo	Karí	Uhlí

- Vyberte program pro odstraňování skvrn.

- Zvolte skvrnu, kterou chcete vyčistit, z výše uvedených skupin a vyberte příslušnou skupinu pomocí funkční klávesy rychlého praní.

- Pečlivě si přečtěte štítky na oblečení a ujistěte se, že jste vybrali správnou teplotu a rychlost ždímání.

• Downloaded Program (Stažený program)

Jedná se o speciální funkci, která umožňuje stahovat různé programy, které chcete. Na začátku je program, který můžete vidět v aplikaci HomeWhiz jako výchozí. Aplikaci HomeWhiz však můžete použít k výběru programu z předem určené množiny programů a poté ji změnit a využít.



Pokud chcete používat funkci HomeWhiz a funkci dálkového ovládání, musíte zvolit funkci Stažený program. Podrobné informace naleznete v části 4.3.15 Funkce HomeWhiz a funkce dálkového ovládání

• Měkké hračky*****

Měkké hračky musí být prány programem na jemné prádlo kvůli jejich jemnému materiálu, vláknům a doplňkům, které obsahují. Díky praní v programu na jemné prádlo a speciálnímu ždímacímu profilu se měkké hračky chrání během praní. Doporučuje se použít tekutý prací prostředek.



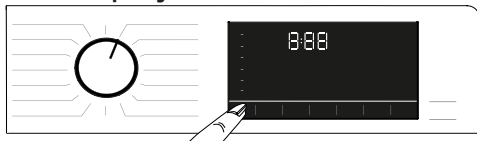
Hračky s tvrdými povrchy se za žádných okolností nesmí prát.

Hračky neperte spolu s oděvy, protože mohou poškodit prádlo.

• Ručníky*****

Tento program použijte k praní trvanlivého bavlněného prádla, jako jsou ručníky. Při vkládání ručníků do pračky dbejte na to, aby nedošlo ke kontaktu s membránou či se sklem.

4.3.6 Volba teploty



Vždy, kdy se vybere nový program, na kontrolce teploty se zobrazí teplota doporučená pro takový program. Je možné, že doporučená hodnota teploty není maximální teplota, kterou lze pro aktuální program vybrat.

Abyste změнили teplotu, stiskněte tlačítko **Nastavení teploty**. Teplota se postupně snižuje



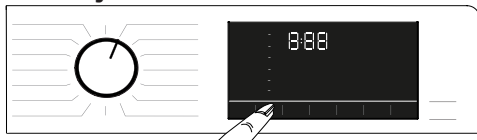
Není povolena žádná změna v nastavení programů, u nichž není možné upravovat teplotu.

Po spuštění praní můžete teplotu také změnit. Tuto změnu lze provést, pokud to daný krok umožní. Změny nelze provést, pokud to kroky neumožní.



Pokud navolíte možnost studeného praní a znovu stisknete tlačítko Nastavení teploty, na displeji se zobrazí doporučená teplota pro vybraný program. Znovu stiskněte tlačítko Nastavení teploty, abyste teplotu snížili.

4.3.7 Volba rychlosti ždímání



Kdykoli zvolíte nový program, zobrazí se na ukazateli **Rychlosti otáček** doporučené otáčky ždímání pro zvolený program.



Je možné, že doporučená hodnota rychlosti ždímání není maximální rychlost, kterou lze pro aktuální program vybrat.

Stisknutím tlačítka **Nastavení rychlosti odstředování** změňte rychlost odstředování. Rychlost otáček se postupně snižuje.

Potom se na displeji, v závislosti na modelu produktu, zobrazí možnosti „Pozastavit máchání“ ☁ a „Žádné ždímání“ ☁.

Pokud nechcete vyjmout prádlo okamžitě po skončení programu, můžete použít funkci **Podržet máchání** a ponechat prádlo ve vodě po posledním máchání, abyste zabránili pomačkání vašich oděvů bez přítomnosti vody

Tato funkce ponechá prádlo ve vodě po posledním máchání.

Chcete-li prádlo vyždímat po funkci Pozastavení máchání:

Nastavte **Rychlost ždímání**.

- Stiskněte tlačítko **Start / Pauza / Zrušit**. Program bude pokračovat. Pračka vypustí vodu a prádlo vyždímá.

Chcete-li vodu na konci programu vypustit bez ždímání, použijte funkci **Žádné ždímání**.



Není povolena žádná změna v nastavení programů, u nichž není možné upravovat rychlost.

Rychlost ždímání můžete změnit po zapnutí praní, pokud to daný krok umožní. Změny nelze provést, pokud to kroky neumožní.

Podržet máchání

Pokud nechcete vyjmout prádlo okamžitě po skončení programu, můžete použít funkci podržet máchání a ponechat prádlo ve vodě po posledním máchání, abyste zabránili pomačkání vašich oděvů bez přítomnosti vody. Stiskněte tlačítko Start / Pauza po tomto procesu, pokud chcete vypustit vodu bez ždímání prádla. Program se znovu obnoví a dokončí po vyčerpání vody.

Pokud chcete vyždímat prádlo, které zůstalo ve vodě, zvolte otáčky ždímání a stiskněte tlačítko Start / Pauza.

Program bude pokračovat. Voda se odčerpá, prádlo vyždímá a program skončí.

4.3.8 Volba pomocné funkce



Před spuštěním programu zvolte požadované pomocné funkce. Kdykoli dojde k výběru programu, rozsvítí se pomocné funkce, které lze společně s ním vybrat.



Pokud stisknete tlačítko pomocné funkce, které nelze spustit se současným programem, bude pračka vydávat varovný zvuk.

Pomocná funkce je rovněž vhodná pro aktuální program a zůstane rozsvícená i po spuštění praní.



Některé kombinace nelze zvolit současně. Pokud před spuštěním stroje zvolíte druhou pomocnou funkci, která je v rozporu s první funkcí, první zvolená funkce se zruší a aktivní zůstane druhá pomocná funkce. Pokud například chcete zvolit rychlé praní poté, co jste zvolili předepírání, předepírání se zruší a rychlé praní zůstane aktivní.

Pomocnou funkci neslučitelnou s programem nelze zvolit. (Viz „Tabulka programů a spotřeby“)

Některé programy mají doplňující funkce, které musí být spuštěny samostatně. Tyto funkce nemohou být zrušeny. Doplňující funkce se nerozsvítí, rozsvítí se pouze vnitřní plocha tlačítek.

4.3.8.1 Pomocné funkce

• Předpírka

Předpírka se hodí pouze pro silně ušpiněné prádlo. Bez předpírky šetříte energii, vodu, prací prášek a čas.

• Rychlé praní+

Po výběru programu můžete stisknutím tlačítka nastavení rychlého praní zkrátit dobu trvání programu. U některých programů může doba trvání zkrátit o více než 50 %. Navzdory tomu je prací výkon díky změněnému algoritmu dobrý.

U každého programu liší, po stisknutí tlačítka Rychlé umývání se doba trvání programu snižuje na určitou úroveň a při druhém stisknutí stejného tlačítka klesne na minimální úroveň.

Pro lepší čisticí vlastnosti nepoužívejte při mytí silně znečištěné prádlo tlačítko nastavení rychlého mytí. Zkrácení trvání programu pomocí tlačítka Rychlé promývání pro středně a lehce znečištěné prádlo.

• Pára

Tímto programem snížíte pomačkání a zkrátíte dobu zehlení u malého množství nepřilíhš špinavého bavlněného, syntetického nebo smíšeného prádla.



Když aktivujete funkci páry, nepoužívejte tekutý prací prostředek, pokud produkt nemá nádobku na tekutý prací prostředek nebo funkci dávkování tekutin. V opačném případě, na oblečení by mohly zůstat skvrny.

• Dálkové Ovládání

Toto pomocné funkční tlačítko můžete použít k připojení přístroje k inteligentním zařízením. Podrobné informace naleznete v části 4.3.15 Funkce HomeWhiz a funkce dálkového ovládání.

• Přizpůsobený program

Tato pomocná funkce může být použita s aplikací HomeWhiz pouze pro programy pro praní bavlny a syntetiky společně. Když je tato pomocná funkce aktivována, můžete do programu přidat až 4 pomocná máchání. Můžete si vybrat a používat některé pomocné funkce, i když nejsou viditelné na vašem přístroji. Můžete zvýšit a snížit dobu programů pro praní bavlny a syntetiky



Pokud je vybrána pomocná funkce Přizpůsobeného programu, výkon praní a spotřeba energie se liší od deklarované hodnoty.

4.3.8.2 Výběr funkce / programu stisknutím klávesy na 3 sekundy

• Čištění bubny+ 3"

Pro výběr programu stiskněte klávesu pomocné funkce 1 a podržte ji po dobu 3 sekund. Používejte pravidelně (jednou za 1 - 2 měsíce), abyste vyčistili buben a zajistili tak požadovanou hygienu. Pára se použije před programem, aby se změkčily zbytky v bubnu. Tento program použijte, když je pračka úplně prázdná. Chcete-li dosáhnout lepších výsledků, nasypete odstraňovač vodního kamene do přihrádky č. „2“. Když program skončí, nechejte dvířka pračky pootevřená, aby pračka vyschla.



Toto není prací program. Jde o program údržby.

Program nespouštějte, pokud je něco v pračce. Pokud tak učiníte, výrobek zjistí, že je naplněn a přeruší program

• Nemačková úprava+ 3"

Tato funkce se zvolí po stisknutí tlačítka 3. pomocné funkce a její podržení po dobu 3 sekund, kdy se kontrolka sledování programu pro daný krok rozsvítí. Když se zvolí tato funkce, buben se bude otáčet po dobu až 8 hodin, aby se zamezilo pomačkání prádla po ukončení programu. Kdykoliv během těchto 8 hodin můžete program zrušit a prádlo vyndat. Pro zrušení funkce stiskněte tlačítko pro výběr funkce nebo zapnutí / vypnutí spotřebiče. Kontrolka průběhu programu bude dále svítit, dokud nebude funkce zrušena nebo krok dokončen. Pokud funkci nezrušíte, zůstane aktivní i v následujících pracích cyklech.

• Extra máchání 3"

Tuto funkci zvolíte stisknutím a přidržením tlačítka pomocné funkce 2 po dobu 3 sekund.

Tato funkce umožňuje další máchání kromě toho, které se provede po hlavním praní. Tak se sníží nebezpečí, že citlivá pokožka (dětí, alergií atd.) bude ovlivněna zbytky pracího prášku na prádle.

• Dětský zámek 3"

Pomocí funkce Dětský zámek zabráníte dětem, aby ovlivňovaly funkce pračky. Tak můžete předejít změnám v aktuálním programu.



Přístroj můžete zapnout a vypnout tlačítkem Zap. / Vyp., když je dětský zámek aktivní. Když přístroj znovu zapnete, program bude pokračovat tam, kde skončil.

Když je aktivován dětský zámek, ozve se při stisknutí tlačítek audio signál. Signál vypnete stisknutím tlačítek pětkrát

Spuštění dětského zámku:

Po dobu 3 sekund **stiskněte a přidržte tlačítko Pomocné funkce 3**. After the "CL 3-2-1" countdown, the "Child Lock On" symbol appears on the display. Když se toto varování zobrazí, můžete uvolnit tlačítka **pomocné funkce 3**.

Pro vypnutí dětského zámku:

Po dobu 3 sekund **stiskněte a přidržte tlačítko Pomocné funkce 3**. Po odpočítání „CL 3-2-1“ se na displeji objeví symbol „Dětský zámek vyp“.

• Bluetooth 3"

Funkci Bluetooth můžete použít ke spárování přístroje s vašim inteligentním zařízením. Tímto způsobem můžete pomocí svého inteligentního zařízení získat informace o vašem přístroji a ovládat jej.

K aktivaci připojení Bluetooth:

Stiskněte a podržte tlačítko dálkového ovládání po dobu 3 sekund. Bude zobrazen odpočet „3-2-1“ a na displeji se objeví ikona „On“. Uvolněte funkční tlačítko dálkového ovládání. Ikona Bluetooth bude blikat po dobu propojování přístroje s inteligentním zařízením. Pokud je spojení úspěšné, ikona bude svítit.

K deaktivaci připojení Bluetooth:

Stiskněte a podržte tlačítko dálkového ovládání po dobu 3 sekund. Bude zobrazen odpočet „3-2-1“ a na displeji zmizne ikona „Bluetooth“.



Nejprve musíte nastavit aplikaci HomeWhiz, abyste mohli aktivovat spojení Bluetooth. Po nastavení stisknutím funkčního tlačítka dálkového ovládání, kdy tlačítko bude v poloze Stáhnout program / Dálkové ovládání, se automaticky bude aktivovat spojení Bluetooth.

4.3.9 Čas ukončení

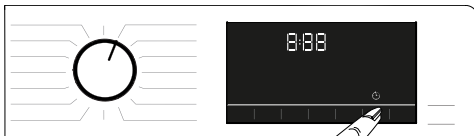
Zobrazení času

Zbývající čas nutný k dokončení programu se zobrazí ve formátu hodin a minut, např. „01:30“.

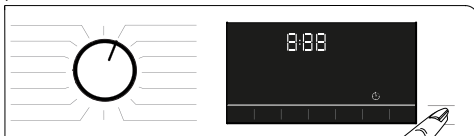


Doba programu se může lišit od hodnot v tabulce „Program a spotřeba“ v závislosti na tlaku vody, tvrdosti vody a teplotě, teplotě prostředí, množství a typu prádla, zvolených přídatných funkcí a změn v rozvodném napětí.

Pomocí funkce **End Time (čas ukončení)** je možné odložit spuštění programu až o 24 hodin. Po stisknutí tlačítka **Čas ukončení** se zobrazí odhadovaný čas ukončení programu. Je-li nastaven **Čas ukončení**, rozsvítí se kontrolka **Čas ukončení**.



Aby se aktivovala funkce čas ukončení a program se dokončil na konci specifikovaného času, musíte po nastavení času stisknout tlačítko **Start / Pauza**.



Pokud chcete zrušit funkci ukončení, otočte tlačítkem na **zapnutí (on) a vypnutí (off)** přístroje.



Pokud jste aktivovali funkci Čas skončení, do přihrádky 2 pro práškový prací prostředek nepřidávejte tekutý prací prostředek. Hrozí riziko pošpinění oděvů.

- 1 Otevřete vkladací dveře, vložte prádlo, čisticí prostředek, atd
- 2 Vyberte prací program, teplotu, rychlost ždímnání a je-li třeba i doplňující funkce.
- 3 Čas ukončení svoji volbu nastavte stisknutím tlačítka **Čas ukončení**. **Kontrolka Času ukončení** se rozsvítí.
- 4 Stiskněte tlačítko **Start/Pauza**. Začne odpočítávání času. „.“ uprostřed času odloženého startu na displeji začne blikat.



Během odpočítávání času při funkci End Time můžete do stroje přidat další prádlo. Na konci odpočítávání se objeví symbol odloženého startu, spustí se prací cyklus a čas zvoleného programu se zobrazí na displeji.

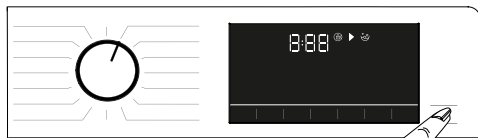
When the End Time selection is complete, the time that appears on the screen is the end time plus the duration of the selected program.

4.3.10 Spuštění programu

- 1 Pro spuštění programu stiskněte tlačítko **Start/Pauza**.
- 2 Kontrolka tlačítka **Start / Pauza**, která byla vypnutá, začne nyní trvale svítit, což označuje spuštění programu.



- 3 Vkládací dvířka jsou uzavřena. Když jsou vkládací dvířka zavřena, na displeji se zobrazí "Dvířka uzavřena".



- 4 Ukazatel průběhu programu Na displeji se zobrazí kontrolka programu s aktuálním krokem programu.

4.3.11 Zámek vkládacích dvířek

U pračky je k dispozici uzamykací systém, který brání otevření plnicích dvířek v případě, že je uvnitř vysoká hladina vody.

Když jsou vkládací dvířka zavřená, na displeji se zobrazí „Dvířka uzavřena“.



Pokud je vybrána funkce dálkového ovládní, budou dvířka uzamčena . Abyste mohli dveře otevřít, musíte vypnout funkci dálkového ovládní stisknutím tlačítka dálkové ovládní nebo změnou polohy programu.

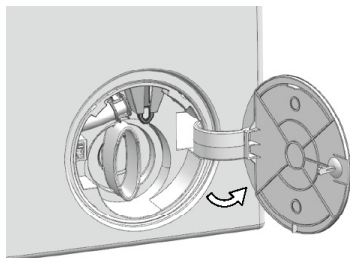
Otevírání dvířek v případě výpadku proudu:



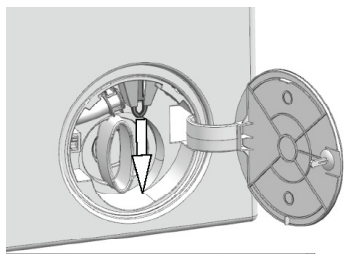
V případě výpadku proudu můžete použít nouzovou rukojeť dvířek pod víčkem filtru čerpadla a ručně otevřít dvířka.



VAROVÁNÍ: Před otevřením vkládacích dvířek se ujistěte, že ve stroji není voda, aby nedošlo k zaplavení. Voda může být horká a může způsobit opaření.




- Vypněte a odpojte zařízení od elektrické sítě.
- Otevřete víčko filtru čerpadla



- Uvolněte nouzovou rukojeť dvířek, která se nachází na zadní straně krytu filtru.
- Vytáhněte rukojeť jednou směrem dolů a otevřete nakládací dvířka.
- Po otevření dvířek, vraťte nouzovou rukojeť na své místo.
- Pokud se dvířka neotevírají, zkuste znovu potáhnout za rukojeť.

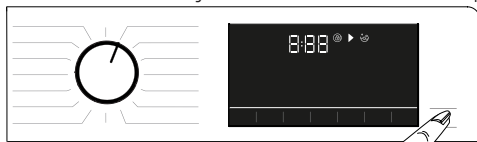
4.3.12 Změna volby po spuštění programu

Přidání prádla po zahájení programu :

Je-li úroveň vody ve spotřebiči vhodná po stisknutí tlačítka Start / Pauza, zámek dveří se deaktivuje, dveře se otevrou a vy budete moci přidat prádlo. Ikona zámku dvířek na displeji zhasne, když je zámek dvířek deaktivován. Po přidání oděvů zavřete dvířka a znovu stiskněte tlačítko **Start / Pauza** pro obnovení pracího cyklu.



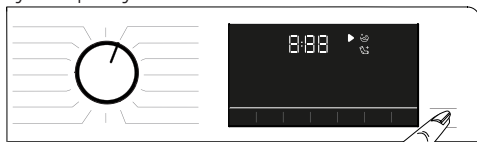
Je-li hladina vody ve spotřebiči nevhodná při stisknutí tlačítka Start / Pauza, nejde zámek dveří deaktivovat a symbol zamčení zůstane na displeji.



Pokud je teplota vody uvnitř přístroje vyšší než 50 °C, bezpečnostní dvířka nejdou deaktivovat, i když je vhodná hladina vody.

Přepnutí pračky do režimu pauzy:

Stiskněte tlačítko Start / Pauza a spotřebič přepne do režimu zastavení. Na displeji se zobrazí symbol pauzy.



Změna výběru programu po spuštění programu:

Změna programu je povolena i při spuštění programu, pokud není aktivována funkce dětského zámku. Touto akcí zrušíte spuštěný program.



Spustí se vybraný program.

Změna pomocné funkce, rychlosti otáček a teploty

V závislosti na dosaženém kroku programu můžete zrušit nebo aktivovat pomocné funkce. Viz "Výběr pomocné funkce".

Můžete také změnit nastavení otáček a teploty. Viz části "Volba rychlosti" a "Výběr teploty".



Dveře se neotevřou, je-li teplota uvnitř vysoká nebo je hladina vody nad dveřním otvorem.

4.3.13 Zrušení programu

Program se zruší, pokud tlačítko pro výběr programu otočíte do jiného programu nebo pokud byl stroj vypnut a znovu zapnut pomocí tlačítka pro výběr programu.



Pokud stisknete tlačítko pro výběr programů ve chvíli, kdy je aktivován dětský zámek, program se nezruší. Nejprve musíte zrušit Dětský zámek.

Pokud chcete otevřít dveře pračky poté, co jste zrušili program, ale není to možné, protože je hladina vody nad dveřním otvorem, otočte kolečkem Volba programu na program Čerpání + Ždímání a vypusťte vody z přístroje.

4.3.14 Ukončení programu

Po dokončení se na displeji zobrazí symbol Konec (End).

Pokud do 10 minut nestisknete žádné tlačítko, spotřebič se přepne do režimu pozastavení. Displej a všechny kontrolky se vypnou.

Kroky dokončeného programu se zobrazí, když stisknete tlačítko Zap. / Vyp.

4.3.15 Funkce HomeWhiz a funkce dálkového ovládání

HomeWhiz vám umožní používat vaše chytré zařízení k ovládání vaší pračky a k získávání informací o jejím stavu. S aplikací HomeWhiz tak můžete používat své chytré zařízení k provádění různých úkonů, které lze provádět i na spotřebiči. Některé funkce můžete používat pouze s aplikací HomeWhiz.

Pro použití funkce Bluetooth na vašem spotřebiči je nutné si stáhnout aplikaci HomeWhiz z obchodu s aplikacemi na vašem chytrém zařízení.

Abyste mohli aplikaci nainstalovat, ujistěte se, že je vaše chytré zařízení připojeno k internetu.

Pokud používáte tuto aplikaci poprvé, postupujte prosím k provedení registrace účtu podle pokynů na obrazovce. Jakmile je proces registrace dokončen, můžete prostřednictvím tohoto účtu používat všechny spotřebiče s funkcí HomeWhiz ve své domácnosti.

Pro zobrazení spotřebičů spárovaných s vaším účtem klepněte na „Přidat / odebrat spotřebič“ na stránce aplikace „HomeWhiz“. Na této stránce můžete provést uživatelské spárování těchto výrobků.



Abyste mohli využívat funkci HomeWhiz, musíte mít na vašem chytrém zařízení nainstalovanou aplikaci, která bude spárována s pračkou pomocí Bluetooth. Pokud pračka není připojena k chytrému zařízení, funguje jako zařízení, které nemá funkci HomeWhiz.

Váš přístroj bude spárován s vaším inteligentním zařízením prostřednictvím Bluetooth. Prostřednictvím tohoto párování budou povoleny ovládací prvky provedené pomocí párování; proto musí být přiměřená intenzita signálu Bluetooth mezi zařízením a inteligentním zařízením.

Verze Android a iOS podporované aplikací HomeWhiz naleznete na stránce www.homewhiz.com.



VAROVÁNÍ: Všechna bezpečnostní opatření popsaná v části „**VŠEOBECNÉ BEZPEČNOSTNÍ POKYNY**“ vaší uživatelské příručky se týkají i dálkového ovládání prostřednictvím funkce HomeWhiz.

4.3.15.1 HomeWhiz nastavení

Aby bylo možné aplikaci spustit, je nutné propojit spotřebič a aplikaci HomeWhiz. Chcete-li vytvořit toto propojení, postupujte podle pokynů uvedených níže pro instalaci přístroje a aplikace HomeWhiz.

- Pokud přidáváte přístroj poprvé, klepněte na tlačítko "Přidat nebo odebrat zařízení" v aplikaci HomeWhiz. Po tomto kroku klepněte na „Nastavit nový spotřebič“. Postupujte podle níže uvedených kroků v aplikaci HomeWhiz pro provedení nastavení.

- Chcete-li spustit instalaci, ujistěte se, že je vaše pračka vypnuta. Stiskněte a podržte tlačítko teploty a tlačítko dálkového ovládání současně po dobu 3 sekund, abyste přepnuli přístroj do režimu nastavení HomeWhiz.



- Když je spotřebič v režimu nastavení HomeWhiz, uvidíte na displeji animaci a ikona Bluetooth bude blikat, dokud se vaše pračka nepojí s inteligentním zařízením. V tomto režimu bude aktivní pouze programovací tlačítko. Ostatní tlačítka budou neaktivní.



- Na obrazovce v aplikaci vyberte pračku a stiskněte tlačítko Další.
- Pokračujte podle pokynů na obrazovce, dokud se aplikace HomeWhiz nezeptá na přístroj, který chcete připojit k vašemu inteligentnímu zařízení.
- Vraťte se k aplikaci HomeWhiz a čekejte, dokud se nastavení dokončí. Po jeho dokončení pojmenujte svou pračku. Nyní můžete klepnout a v aplikaci HomeWhiz uvidíte spotřebič, který jste přidali.



Pokud nemůžete úspěšně provést nastavení během 5 minut, pračka se automaticky vypne. V takovém případě budete muset nastavení zopakovat. Pokud problém přetrvává, obraťte se na autorizovaný servis.

Pračku můžete používat s více než jedním zařízením. Aby to bylo možné, stáhněte si HomeWhiz do každého zařízení. Při spuštění aplikace se budete muset přihlásit do účtu, který jste předtím vytvořili a spárovali s vaší pračkou. V jiném případě si prosím přečtěte "Nastavení pračky, která je připojena k účtu někoho jiného".



VAROVÁNÍ: Chcete-li pokračovat v nastavení HomeWhiz, vaše chytré zařízení musí být připojeno k internetu. V opačném případě aplikace HomeWhiz nedovolí úspěšně dokončit instalační postup. Pokud máte problémy s připojením k internetu, obraťte se na svého poskytovatele internetových služeb.



Aplikace HomeWhiz může vyžadovat zadání čísla produktu uvedeného na štítku produktu. Štítek produktu najdete ve dveřích spotřebiče. Číslo produktu bude uvedeno na štítku.



4.3.15.2 Nastavení pračky, která je připojena k účtu někoho jiného

Pokud byla pračka, kterou chcete použít, předtím zavedena do systému pomocí účtu někoho jiného, musíte zvolit nové připojení mezi aplikací HomeWhiz a přístrojem.

- Stáhněte aplikaci HomeWhiz na svém chytrém zařízení, které budete používat.
- Vytvořte nový účet a přihlaste se k tomuto účtu v aplikaci HomeWhiz.
- Postupujte podle kroků popsaných v nastavení HomeWhiz (4.3.15.1 Nastavení HomeWhiz) a proveďte instalaci.



Vzhledem k tomu, že funkce HomeWhiz a funkce dálkového ovládání je řízena pomocí párování s technologií Bluetooth, může být současně používána jen jedna aplikace HomeWhiz.

4.3.15.3 Funkční tlačítko dálkového ovládání a jeho použití

Po nastavení HomeWhiz se Bluetooth automaticky zapne. Chcete-li aktivovat nebo deaktivovat připojení Bluetooth, viz 4.3.8.2 Bluetooth 3".

Pokud zařízení vypnete a zapnete, když je aktivní Bluetooth, automaticky se zařízení znovu připojí. V případech, že bude spárované zařízení mimo dosah, se Bluetooth automaticky vypne. Z tohoto důvodu budete muset znovu zapnout Bluetooth, pokud chcete použít funkci dálkového ovládání. Stav připojení můžete zkontrolovat podle symbolu Bluetooth na displeji. Pokud je symbol stále rozsvícen, je přístroj připojen k Bluetooth. Pokud symbol bliká, produkt se pokouší připojit. Pokud je symbol zhaslý, nemáte připojení.



VAROVÁNÍ: Pokud je přístroj připojen k Bluetooth, je možné zvolit funkci dálkového ovládání.

Pokud není možné zvolit funkci dálkového ovládání, zkontrolujte stav připojení. Pokud se připojení nezdařilo, zopakujte úvodní nastavení na vašem spotřebiči.

VAROVÁNÍ: Z bezpečnostních důvodů dvířka výrobku zůstanou uzamčena, zatímco funkce dálkového ovládání je zapnutá, nezávisle na provozním režimu. Chcete-li otevřít dvířka výrobku, musíte otočit knoflíkem volby programů nebo stisknout klávesu dálkového ovládání a vypnout funkci dálkového ovládání.

Chcete-li pračku ovládat dálkově, je třeba aktivovat funkci dálkového ovládání stisknutím tlačítka dálkového ovládání, kdy knoflík výběru programů bude v pozici Stáhnout program / Dálkové ovládání na kontrolním panelu pračky. Pokud bude pračka propojena, zobrazí se displej uvedený níže.



Pokud je funkce dálkového ovládání zapnutá, můžete prostřednictvím vaší pračky ovládat pouze zapnutí, vypnutí a sledování stavu. A všechny funkce kromě dětského zámku lze ovládat prostřednictvím aplikace.

Zda je funkce dálkového ovládání zapnutá nebo vypnutá, poznáte podle kontrolky funkce na tlačítku. Pokud je funkce dálkového ovládání vypnutá, provádí se všechny úkony na pračce a v aplikaci je povoleno pouze sledování stavu.

V případě, že nelze dálkově zapnout funkci zapnutí pračky, přístroj po stisknutí tlačítka vydá varovný zvuk. To se může stát tehdy, kdy je spotřebič zapnut a v systému Bluetooth není spárováno žádné inteligentní zařízení. K tomuto případu dojde, například při vypnutí Bluetooth nebo při otevření dvířek pračky.

Jakmile na pračce tuto funkci aktivujete, pračka bude dálkově propojena a bude možné ji dálkově ovládat pomocí Bluetooth.

V některých případech se funkce sama deaktivuje z důvodu bezpečnosti:

- Pokud dojde k přerušení napájení vaší pračky.
- Když je programovací tlačítko otočeno a je zvolen jiný program nebo je přístroj vypnut.

4.3.15.4 Řešení problémů

Postupujte následovně, pokud se vyskytnou potíže s ovládáním nebo připojením. Sledujte, zda problém přetrvává i po provedení daného opatření. Pokud se problém nevyřeší, proveďte následující.

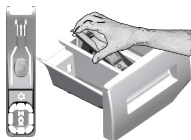
- Zkontrolujte, zda je vaše chytré zařízení připojeno k příslušné domácí síti.
- Restartujte přístroj.
- Vypněte a znovu zapněte Bluetooth na kontrolním panelu.
- Pokud nelze navázat spojení pomocí výše uvedených opatření, zopakujte úvodní nastavení na vaší pračce.

Pokud problém přetrvává, poraďte se s autorizovaným servisem.

4.4 Údržba a čištění

Životnost výrobku se prodlouží a časté problémy se ani nevyskytnou, pokud provádíte pravidelné čištění.

4.4.1 Čištění přihrádky na prací prášek



Přihrádku na prací prostředek čistěte v pravidelných intervalech (každé 4-5 praicí cyklů), jak je zobrazeno níže, abyste zabránili nahromadění práškového pracího prostředku včas.

Zvedněte zadní část sifonu a vyjměte jej podle obrázku.

Pokud se v prostoru pro aviváž začne hromadit více než normální množství směsice vody a aviváže, je nutné sifon vyčistit.

- 1 Stiskněte tečkované místo na sifonu v prostoru pro aviváž a tahejte k sobě, dokud přihrádku nevysunete z pračky.
- 2 Umyjte přihrádku a sifon dostatečným množstvím vlažné vody v umyvadle. Abyste předešli tomu, že zbytky prášku přijdou do kontaktu s vaší pokožkou, vyčistěte kartáčkem.
- 3 Vložte přihrádku zpět na místo po vyčistění, zkontrolujte, zda správně sedí.

4.4.2 Čištění vkladacích dvířek a bubnu

V případě produktů s programem čištění bubnu si přečtěte Návod k obsluze – Programy.



Po každém praní zkontrolujte, zda v bubnu nezůstaly žádné cizí látky.

Pokud se zablokují otvory ve spodní části uvedené na obrázku, odstraňte jejich zablokování párátkem.

Cizí kovové předměty způsobí skvrny od rzi na bubnu. Vyčistěte skvrny na povrchu bubnu pomocí čistících přípravků na nerezovou ocel.

Nikdy nepoužívejte drátěnku. Ty by mohly poškodit lakované a plastové povrchy.

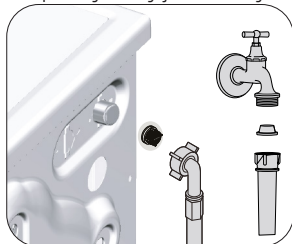
4.4.3 Čištění trupu a ovládacího panelu

Trup pračky umývejte mýdlovým roztokem nebo nekorozivním jemným gelovým čisticím a usušte měkkým hadříkem.

Ovládací panel čistěte jen měkkým a navlhčeným hadříkem.

4.4.4 Čištění vstupního filtru vody

Na konci každého vstupního ventilu na zadní straně stroje je filtr stejně jako na konci každé přívodní hadice v místě připojení ke kohoutku. Tyto filtry brání ve vstupu cizích předmětů a nečistoty z vody do pračky. Filtry je nutné vyčistit, když se ušpiní.



1. Zavřete kohoutky.
2. Sejměte matice hadic pro přívod vody pro přístup k filtrům na vstupních vodovodních ventilech. Vyčistěte je vhodným kartáčkem. Jsou-li filtry příliš špinavé, vyjměte je kleštěmi a nahraďte novými.
3. Vyjměte filtry na plochem konci přívodních hadic společně s těsněním a vyčistěte je důkladně pod tekoucí vodou.
4. Vraťte těsnění a filtry opatrně zpět na místa a utáhněte matice hadic rukou.

4.4.5 Odčerpání zbytkové vody a čištění filtru čerpadla

Filtrační systém vaší pračky brání tomu, aby lopatky čerpadla při odčerpávání vody zablokovaly předměty jako knoflíky, mince a části látky. Voda se pak odčerpá bez problémů a životnost čerpadla se prodlouží.

Pokud vaše pračka neodčerpává vodu, může být ucpaný filtr čerpadla. Filtr je nutno čistit při zanesení nebo každé 3 měsíce. Před čištěním filtru čerpadla je nutné odčerpát vodu.

Navíc, před přepravou stroje (např. při stěhování) nebo v případě zamrznutí vody může být nutné vyčerpat veškerou vodu.



UPOZORNĚNÍ: Cizí předměty, které zůstanou ve filtru čerpadla, mohou poškodit váš přístroj nebo způsobit potíže s hlučností.

UPOZORNĚNÍ: Pokud produkt nepoužíváte, zavřete kohoutek, odpojte napájení a vypusťte vodu.

UPOZORNĚNÍ: Po každém použití vypněte kohoutek napájecí hadice.

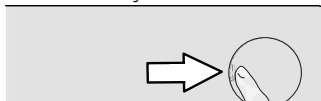
Pro vyčištění špinavého filtru a odčerpání vody:

1 Odpojte pračku ze sítě.



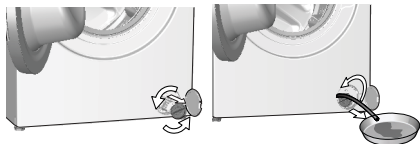
UPOZORNĚNÍ: Teplota vody v pračce může vystoupat až na 90 °C. Aby nedošlo k popálení, je nutno čistit filtr poté, co voda v pračce ochladne.

2. Otevřete kryt filtru.



3 Při vypuštění vody se řiďte níže uvedenými postupy.

Má-li produkt nouzovou hadici pro vypouštění vody:



- Vytáhněte nouzovou odpadní hadici z jejího umístění
- Na konec hadice připravte velkou nádobu. Odčerpejte vodu do nádoby tak, že vytáhněte zátku na konci hadice. Když je nádoba plná, zablokujte výstup hadice znovu zátkou. Po vyprázdnění nádoby opakujte tento postup pro úplné vyčerpání vody z přístroje.
- Po vyčerpání vody uzavřete konec znovu zátkou a upevněte hadici na místo.
- Vyjměte filtr čerpadla.

4 Vyčistěte zbytky uvnitř filtru i látky kolem turbíny, pokud tam nějaké jsou.

5. Vyměňte filtr.


6. Pokud se víčko filtru skládá ze dvou kusů, zavřete víčko filtru stiskem výčňelku. Pokud je z jednoho kusu, nejprve umístěte výčňelky do dolní části a poté zatlačte na horní část, abyste je uzavřeli.

5 Odstraňování problémů

Problém	Důvod	Řešení
Program se po zavření dveří nespustí.	Nebýlo stisknuto tlačítko Start / Pauza / Zrušit. V případě nadměrného zatížení může být obtížné zavřít vkladací dveře.	<ul style="list-style-type: none"> *Stiskněte tlačítko Start / Pauza / Zrušit. Snižte množství prádla a ujistěte se, že jsou vkladací dveře dobře zavřené.
Program nelze spustit nebo zvolit.	Pračka se přepla do režimu vlastní obrany vlivem závady na přívodu (například napětí, tlak vody, atd.).	<ul style="list-style-type: none"> • Chcete-li stornovat program, otočte tlačítko volby programu pro volbu jiného programu. Předchozí program se stornuje. (viz „Zrušení programu“)
Voda v pračce.	Ve výrobku mohla zbýt trocha vody z důvodu procesů kontroly kvality ve výrobě.	<ul style="list-style-type: none"> • Nejde o závadu; voda není pro přístroj škodlivá.
Po spuštění programu, nebo pokud se nenapouští voda, se pračka přepne do pohotovostního režimu.	Kohoutek je vypnutý. Hadice pro přívod vody je nalomená. Filtr na vstupu je ucpaný. Vkladací dvířka nemohou být otevřena. Důvodem může být nesprávné připojení nebo zavřený přívod vody. (V takovém případě bude blikat LED dioda praní nebo máchání).	<ul style="list-style-type: none"> • Zapněte. • Hadici narovnejte. • Vyčistěte filtr. • Dvířka zavřete. • Zkontrolujte přívod vody. Není-li pračka k přívodu vody připojena, připojte ji. Následně stiskněte tlačítko Start/Pauze a pračka se přepne z pohotovostního režimu do provozního režimu.
Spotřebič vypouští vodu.	Odtoková hadice může být ucpaná nebo nalomená. Filtr čerpadla je ucpaný.	<ul style="list-style-type: none"> • Hadici vyčistěte nebo narovnejte. • Vyčistěte filtr čerpadla.
Přístroj vibruje nebo je hlučný.	Stroj možná stojí nevyváženě. Do filtru čerpadla možná pronikl tvrdý předmět. Neodstranili jste bezpečnostní šrouby pro přepravu. V pračce je možná příliš málo prádla. Stroj je možná příliš naplněn prádlem. Stroj se možná opírá o tvrdý předmět.	<ul style="list-style-type: none"> • Upravte výšku nožek pro vyrovnání stroje. • Vyčistěte filtr čerpadla. • Odstraňte přepravní bezpečnostní šrouby • Přidejte do pračky více prádla. • Vyjměte část prádla ze stroje a rozložte prádlo rukou tak, abyste je rovnoměrně rozprostřeli po zařízení. • Zkontrolujte, zda se zařízení o nic neopírá.
Ve spodní části pračky dochází k unikání vody.	Odtoková hadice může být ucpaná nebo nalomená. Filtr čerpadla je ucpaný.	<ul style="list-style-type: none"> • Hadici vyčistěte nebo narovnejte. • Vyčistěte filtr čerpadla.
Stroj se zastaví krátce po spuštění programu.	Stroj se může dočasně zastavit kvůli nízkému napětí.	<ul style="list-style-type: none"> • Jakmile se napětí vrátí na normální úroveň, začne znovu pracovat.
Spotřebič přímo vypouští napouštěnou vodu.	Odtoková hadice nemusí být ve vhodné výšce.	<ul style="list-style-type: none"> • Odtokovou hadici zapojte tak, jak je popsáno v návodu k použití.
Během praní není vidět žádná voda ve spotřebiči.	Hladina vody není zvnějšku ve spotřebiči vidět.	<ul style="list-style-type: none"> • Toto není chyba.
Vkladací dvířka nemohou být otevřena.	S ohledem na hladinu vody se aktivuje zámek dveří. Spotřebič ohřívá vodu nebo je ve fázi máchání. Aktivovaný dětský zámek. Zámek dveří se deaktivuje několik minut po ukončení programu. Vkladací dveře mohou být zaseknuté z důvodu tlaku, který na ně působí.	<ul style="list-style-type: none"> • Vypusťte vodu, spustte program Čerání nebo Máchání. • Počkejte než se program ukončí. • Na deaktivaci zámku dveří počkejte několik minut. • Uchopte rukojeť a zatáhněte za vkladací dveře a zatlačte je, abyste je uvolnili a otevřeli.
Praní trvá déle než je uvedeno v návodu. (*)	Tlak vody je nízký. Napětí může být nízké. Teplota vody na vstupu může být nízká.	<ul style="list-style-type: none"> • Spotřebič čeká dokud nenabere dostatečné množství vody, abychom přešli špatné kvalitě vody z důvodu sníženého množství vody. Tak se dobrá praní prodlouží. • Dobra praní se prodlouží, aby se přešlo špatným výsledkům praní, je-li napětí nízké. • Nutný čas k zahřátí vody se ve studených obdobích prodlouží. Dobra praní se může prodloužit také, aby se přešlo špatným výsledkům praní.
	Počet opláchnutí a/nebo množství vody na oplachování se může zvýšit.	<ul style="list-style-type: none"> • Spotřebič zvýší množství vody k oplachování, je-li třeba a v případě potřeby přidá další oplachovací krok.
	Mohla se vytvořit nadměrná pěna a mohl se aktivovat systém automatické absorpce pěny následkem použití příliš velkého množství pracího prostředku.	<ul style="list-style-type: none"> • Použijte doporučené množství pracího prostředku.

Problém	Důvod	Řešení
Časovač programu neprovádí odpočítávání. (U modelů s displejem) (*)	Časovač se mohl zastavit během napouštění vody.	<ul style="list-style-type: none"> Ukazatel časovače nebude odpočítávat, dokud stroj nenabere dostatečné množství vody. Pračka vyčkává na dostatečné množství vody, aby se předešlo nesprávným výsledkům praní vlivem nedostatečného množství vody. Ukazatel časovače pak obnoví odpočítávání.
	Časovač se mohl zastavit během ohřívání.	<ul style="list-style-type: none"> Ukazatel časovače neprovede odpočítávání, dokud stroj nedosáhne zvolené teploty.
	Časovač se mohl zastavit během ždímní.	<ul style="list-style-type: none"> Systém automatické detekce nevyváženého nákladu se mohl spustit z důvodu nerovnoměrného rozložení prádla v bubnu.
Časovač programu neprovádí odpočítávání. (*)	V pračce může být nevyvážená náplň.	<ul style="list-style-type: none"> Systém automatické detekce nevyváženého nákladu se mohl spustit z důvodu nerovnoměrného rozložení prádla v bubnu.
Spotřebič nepřepne na ždímní. (*)	V pračce může být nevyvážená náplň.	<ul style="list-style-type: none"> Systém automatické detekce nevyváženého nákladu se mohl spustit z důvodu nerovnoměrného rozložení prádla v bubnu.
	Spotřebič nezačne ždímat, není-li voda zcela odčerpána.	<ul style="list-style-type: none"> Zkontrolujte filtr a odtokovou hadici.
	Mohla se vytvořit nadměrná pěna a mohl se aktivovat systém automatické absorpce pěny následkem použití příliš velkého množství pracího prostředku.	<ul style="list-style-type: none"> Použijte doporučené množství pracího prostředku.
Prací výkon je špatný. Prádlo zešedne. (**)	Dlouho bylo používáno nedostatečné množství čistícího prášku.	<ul style="list-style-type: none"> Použijte doporučené množství čistícího prostředku vhodného pro tvrdost vody a prádlo.
	Dlouho se pralo při nízkých teplotách.	<ul style="list-style-type: none"> U prádla, které chcete vyprat, vyberte správnou teplotu.
	Nedostatečné množství čistícího prostředku v případě tvrdé vody.	<ul style="list-style-type: none"> Použití nedostatečného množství čistícího prostředku v případě tvrdé vody způsobuje zachycení nečistot na oblečení a díky tomu oblečení v průběhu času zešedne. Jakmile k zešednutí dojde, těžko se odstraňuje. Použijte doporučené množství čistícího prostředku vhodného pro tvrdost vody a prádlo.
	Použili jste příliš mnoho čistícího prostředku.	<ul style="list-style-type: none"> Použijte doporučené množství čistícího prostředku vhodného pro tvrdost vody a prádlo.
Prací výkon je špatný. Nečistoty zůstávají nebo prádlo není vybělené. (**)	Bylo použito nedostatečné množství čistícího prostředku.	<ul style="list-style-type: none"> Použijte doporučené množství čistícího prostředku vhodného pro tvrdost vody a prádlo.
	Bylo vloženo nadměrné množství prádla.	<ul style="list-style-type: none"> Pračku nepřepněte. Naplňte množstvím doporučeným v tabulce "Program a spotřeba".
	Byl zvolen špatný program a teplota.	<ul style="list-style-type: none"> U prádla, které chcete vyprat, vyberte správnou teplotu.
	Bylo použito nedostatečné množství čistícího prostředku.	<ul style="list-style-type: none"> Použijte originální čistící prostředek vhodný pro spotřebič.
	Použili jste příliš mnoho čistícího prostředku.	<ul style="list-style-type: none"> Čistící prostředek vložte do správného oddílu. Nesměšujte bělidlo a čistící prostředek.
Prací výkon je špatný. Na prádle zůstávají olejové skvrny. (**)	Nepoužívá se běžné čištění v bubnu.	<ul style="list-style-type: none"> Buben pravidelně čistěte. Viz 4.4.2.
Prací výkon je špatný. Oblečení nepříjemně zapáchá. (**)	V bubnu se v důsledku dlouhodobého praní při nízkých teplotách a/nebo krátkých programech utváří vrstvy bakterií a zápachu.	<ul style="list-style-type: none"> Po každém praní zásuvku na prací prášek vysuňte. Tak nemůže dojít ke vzniku vlhkého prostředí vhodného pro hromadění bakterií.
Barva oblečení vybledla. (**)	Bylo vloženo nadměrné množství prádla.	<ul style="list-style-type: none"> Pračku nepřepněte.
	Používaný prací prášek je vlhký.	<ul style="list-style-type: none"> Čistící prostředky uchovávejte v prostředí bez vlhkosti a nevystavujte je nadměrným teplotám.
	Dojde k výběru vyšší teploty.	<ul style="list-style-type: none"> Vyberte správný program a teplotu v souladu s typem oblečení a úrovní znečištění.

Problém	Důvod	Řešení
Nedochází k dobrému proplachování.	Množství, značka a podmínky skladování pracího prostředku nebyly vhodné.	<ul style="list-style-type: none"> Použijte čisticí prostředek vhodný pro pračku a vaše prádlo. Čisticí prostředky uchovávejte v prostředí bez vlhkosti a nevystavujte je nadměrným teplotám.
	Prací prostředek je založený ve špatném oddíle.	<ul style="list-style-type: none"> Je-li prací prostředek vložen do oddílu předpírky, i když cyklus předpírky není vybrán, spotřebič může tento čisticí prostředek během proplachování použít. Čisticí prostředek vložte do správného oddílu.
	Filtr čerpadla je ucpaný. Odtoková hadice je ohnutá.	<ul style="list-style-type: none"> Zkontrolujte filtr. Odtokovou hadici zkontrolujte.
Prádlo je po praní naškrobené. (**)	Bylo použito nedostatečné množství pracího prášku.	<ul style="list-style-type: none"> Použití nedostatečného množství čisticího prášku může způsobit, že bude prádlo občas naškrobené. Použijte vhodné množství prášku v souladu s tvrdostí vody.
	Prací prostředek je založený ve špatném oddíle.	<ul style="list-style-type: none"> Je-li prací prostředek vložen do oddílu předpírky, i když cyklus předpírky není vybrán, spotřebič může tento čisticí prostředek během proplachování použít. Čisticí prostředek vložte do správného oddílu.
	Prací prášek se může smíchat s aviváží.	<ul style="list-style-type: none"> Aviváž a čisticí prášek nemíchejte dohromady. Zásobník opláchněte horkou vodou.
Prádlo nevoní jako aviváž. (**)	Prací prášek je založený ve špatném oddíle.	<ul style="list-style-type: none"> Je-li prací prostředek vložen do oddílu předpírky, i když cyklus předpírky není vybrán, spotřebič může tento čisticí prostředek během proplachování použít. Zásobník opláchněte horkou vodou. Čisticí prostředek vložte do správného oddílu.
	Prací prášek se může smíchat s aviváží.	<ul style="list-style-type: none"> Aviváž a čisticí prášek nemíchejte dohromady. Zásobník opláchněte horkou vodou.
Zbytky pracího prášku v zásobníku na prací prášek. (**)	Do zásobníku je vložen mokrá prací prášek.	<ul style="list-style-type: none"> Před použitím nechte prací prostředek uschnout.
	Prací prášek zvlhnul.	<ul style="list-style-type: none"> Čisticí prostředky uchovávejte v prostředí bez vlhkosti a nevystavujte je nadměrným teplotám.
	Tlak vody je nízký.	<ul style="list-style-type: none"> Zkontrolujte tlak vody.
	Prací prášek v hlavním zásobníku zvlhnul během předpírky. Otvory v zásobníku jsou zablokované.	<ul style="list-style-type: none"> Otvory zkontrolujte a jsou-li ucpané, vyčistěte je.
	Došlo k problému s ventily zásobníku	<ul style="list-style-type: none"> Kontaktujte autorizovaný servis.
	Prací prášek se může smíchat s aviváží.	<ul style="list-style-type: none"> Aviváž a čisticí prášek nemíchejte dohromady. Zásobník opláchněte horkou vodou.
	Nepoužívá se běžné čištění v bubnu.	<ul style="list-style-type: none"> Buben pravidelně čistěte. Viz 4.4.2.
Ve spotřebiči se tvoří příliš mnoho pěny. (**)	V pračce byl použitý nevhodný prací prášek.	<ul style="list-style-type: none"> Používejte čisticí prostředky vhodné pro pračku.
	Bylo použito nadměrné množství pracího prášku.	<ul style="list-style-type: none"> Použijte doporučené množství pracího prostředku.
	Prací prášek byl skladován v nevhodných podmínkách.	<ul style="list-style-type: none"> Čisticí prostředek skladujte na uzavřeném a suchém místě. Neskladujte na nadměrně horkých místech.
	Některé směsi tkanin, např. tylu mohou tvořit velké množství pěny z důvodu jejich struktury.	<ul style="list-style-type: none"> V takovém případě používejte menší množství čisticího prostředku.
	Prací prášek je založený ve špatném oddíle.	<ul style="list-style-type: none"> Čisticí prostředek vložte do správného oddílu.
Aviváž byla přidána brzy.	<ul style="list-style-type: none"> Mohlo dojít k problému s ventily nebo s vypouštěním čisticího prostředku. Kontaktujte autorizovaný servis. 	
Z přihrádky na prášek vytéká pěna.	Použili jste příliš mnoho čisticího prostředku.	<ul style="list-style-type: none"> Namíchejte 1 lžičku aviváže a 1/2 litru vody a nalijte ji do zásuvky na hlavní praní v zásuvce na čisticí prostředek.
		<ul style="list-style-type: none"> Dejte prací prostředek do přístroje vhodný pro programy a maximální náplně uvedené v tabulce „Program a spotřeba“. Pokud používáte přídavné chemikálie (odstraňovače skvrn, bělidla atd.), snižte množství pracího prostředku.

Problém	Důvod	Řešení
Na konci programu zůstává prádlo vlhké (*)	Mohla se vytvořit nadměrná pěna a mohl se aktivovat systém automatické absorpce pěny následkem použití příliš velkého množství pracího prostředku.	<ul style="list-style-type: none"> • Použijte doporučené množství pracího prostředku.
<p>Přístroj se nepřepne na ždímání, když prádlo není rovnoměrně rozloženo v bubnu, brání se tím poškození stroje a jeho okolí. Prádlo znovu rozložte a opakujte ždímání.</p>		
<p>(**) Nepoužívá se běžné čištění v bubnu. Buben pravidelně čistěte. Viz 4.4.2</p>		
	<p>UPOZORNĚNÍ: Pokud problém neodstraníte, ačkoli jste použili pokyny v tomto oddíle, kontaktujte prodejce nebo zástupce autorizovaného servisu. Nikdy se nesnažte opravit nefunkční výrobek sami.</p>	

	<p>VAROVÁNÍ: Zkontrolujte kapitolu HomeWhiz a zjistěte, jak tento problém odstranit.</p>
--	---

Když je spotřebič vypnutý, a jsou delší dobu stisknutá tlačítka 1 a 2 pomocných funkcí, na displeji se zobrazí odpočítávání 3-2-1 a zobrazí se celkový počet ukončených mycích cyklů na přístroji.

Po zobrazení celkového mycího cyklu se zobrazí chybové kódy, pokud existují. Zkontrolujte informace na obrazovce v následující tabulce.

Informace na obrazovce	Příčina	Řešení
Err	Na zařízení je spuštěn bezpečnostní algoritmus.	Vyčkejte kým projde zápis. Po stisknutí pomocných funkčních tlačítek 1 a 2 zkontrolujte informace na obrazovce.
SC	Vaši stížnost během kontroly nelze vyřešit.	Volejte autorizovaného servisního zástupce.
E5	Filter čerpadla může být ucpaný.	Filter čerpadla vyčistěte. Viz část "Vypouštění zbylé vody a čištění filtru čerpadla". Vyzkoušejte v cyklu odstředování. Pokud se problém nepodaří vyřešit, zavolejte servis.
E8	Možná do stroje nevtéká voda.	<ul style="list-style-type: none"> Otevřete kohoutky. Zkontrolujte, zda nedošlo k výpadku vody. Zkontrolujte připojení přírodní hadice, pokud je hadice prohnutá, narovnejte ji. Vyčistěte filtr čerpadla. Viz část "Vypouštění zbylé vody a čištění filtru čerpadla". Zavřete přední kryt stroje. Ujistěte se, že kryt je upevněn. Spusťte spotřebič ještě jednou. Pokud se problém nepodaří vyřešit, zavolejte servis.
E29	Produkt se přepnul do režimu vlastní ochrany v důsledku závady na přívodu (například napětí, tlak vody, atd.).	Chcete-li stornovat program, otočte tlačítko volby programu pro volbu jiného programu. Předchozí rogram bude zrušen. Viz "Zrušení programu". Pokud problém přetrvává, zavolejte servis.
E17	Po dokončení cyklu je ve spotřebiči nadměrné množství pěny.	<ul style="list-style-type: none"> Prací prostředek skladujte v uzavřených a suchých prostorech. Neskladujte na nadměrně horkých místech. Na pórovité prádlo jako tyl použijte menší množství pracího prostředku. Použijte takové množství pracího prostředku, které odpovídá množství prádla a úrovni skvrn. Použijte pouze doporučené množství pracího prostředku. Ujistěte se, že jste prací prostředek vložili do příslušné přihrádky. Spusťte program čištění bubnu s prázdným spotřebičem. Viz program "Čištění bubnu" <p>Pokud vaše zařízení neobsahuje program Čištění bubnu, můžete použít bavlnu 90C.</p> <ul style="list-style-type: none"> Po spuštění krátkého programu bez čistícího prostředku zkontrolujte spotřebič. Pokud problém přetrvává, zavolejte servis.
E18	Cykly odstředování se nespustí z důvodu nerovnováhy stroje.	Zkontrolujte prádlo v pračce. Množství prádla nemusí být dostatečné. Zkuste zvýšit množství prádla. Prádlo může způsobovat nerovnováhu; ručně třídte prádlo a rovnoměrně ji rozdělte uvnitř spotřebiče. Opět vyzkoušejte v cyklu odstředování.
E12	Uvnitř spotřebiče může být voda.	Vytáhněte spotřebič ze zástrčky. Pod spotřebičem se může nacházet voda. Vyčistěte vodu zpod spotřebiče. Znovuzapojte spotřebič do elektrické sítě. Zkuste spustit krátký cyklus. Pokud problém přetrvává nebo vidíte únik vody z jedné z hadic, uzavřete ventily a zavolejte servis.
E27	Zkontrolujte odtok vody ze spotřebiče.	Viz část "Připojení odtokové hadice k odtoku".
E84	Nelze navázat připojení BLE.	Zkontrolujte a zkuste ho připojit. Viz "HomeWhiz funkce a dálkové ovládání". Pokud problém přetrvává, zavolejte servis.

VYLOUČENÍ ODPOVĚDNOSTI / UPOZORNĚNÍ

Některé (jednoduché) poruchy může vhodně vyřešit sám koncový uživatel, aniž by byla ohrožena bezpečnost nebo bezpečné používání, ovšem za podmínky, že je oprava provedena v mezích a v souladu s následujícími pokyny (viz část „Vlastní oprava“).

Proto pokud není dovoleno jinak v části „Vlastní oprava“ níže, opravy je nutné svěřit registrovaným odborným opravnám, aby nedošlo k ohrožení bezpečnosti. Registrovaná odborná opravna je odborný servis, který získal oprávnění přístupu k pokynům a soupisu náhradních dílů k tomuto výrobku od výrobce, v souladu s postupy uvedenými v legislativních ustanoveních podle Směrnice 2009/125/EC. **Ovšem záruční opravy může provádět pouze ten servis (tedy oprávněná odborná opravna), jehož telefonní číslo naleznete v návodu/v záručním listě nebo získáte u svého autorizovaného prodejce. Upozorňujeme tedy, že opravy provedené odbornými servisy (které nejsou společností Beko oprávněny) vedou k porušení záruky.**

Vlastní oprava

Vlastní opravu může provést koncový uživatel v souvislosti s těmito náhradními díly: dvířka, závěsy dveří a těsnění, jiná těsnění, sestava zámku dvířek a plastové příslušenství, jako je dávkovač saponátů (aktualizovaný soupis je také k dispozici na support.beko.com k 1. březnu 2021).

Dále musí být uvedené vlastní opravy, s cílem zajistit bezpečnost výrobku a zabránit riziku vážného zranění, provedeny podle pokynů v návodu pro vlastní opravy nebo podle pokynů, které jsou k dispozici na support.beko.com. Před zahájením jakékoli vlastní opravy výrobek k zajištění vlastní bezpečnosti odpojte ze sítě.

Opravy nebo pokusy o opravu provedené koncovými uživateli u dílů, které nejsou součástí tohoto soupisu, nebo které nejsou v souladu s pokyny v návodu pro vlastní opravy nebo s pokyny, které jsou k dispozici na support.beko.com, mohou vést ke vzniku bezpečnostních rizik, která nespádají do odpovědnosti společnosti Beko a vedou k propadnutí záruky na výrobek.

Proto velmi doporučujeme, aby se koncoví uživatelé nepokoušeli provádět opravy, které nespádají do uvedeného soupisu náhradních dílů, a aby se v takovém případě obrátili na autorizované odborné opravny nebo registrované odborné opraváře. Tyto pokusy ze strany koncových uživatelů mohou naopak vést k ohrožení bezpečnosti a poškození výrobku a následně ke vzniku požáru, zatopení, úrazu elektřinou a vážnému zranění osob.

Například, mimo jiné, je nutné následující opravy dílů svěřit autorizovaným odborným opravnám nebo registrovaným odborným opravářům: motor, sestava čerpadla, základní deska, motorová deska, displej, ohříváče, atd.

Výrobce/prodávající nemůže být v žádném případě odpovědný za případ, kdy koncoví uživatelé nedodrží výše uvedená ustanovení.

Dostupnost náhradních dílů pro pračku nebo sušičku, kterou jste si zakoupili, je 10 let. Během této doby budou k dispozici náhradním díly, aby pračka nebo sušička mohla fungovat správně.



Automatická pračka

Používateľská príručka



B3WFU58415WCSHBG

SK



Prečítajte si najskôr tento návod na obsluhu!

Vážení zákazník,

Ďakujeme, že ste si vybrali výrobok Beko. Dúfame, že so svojim výrobkom, ktorý bol vyrobený vysoko kvalitnou a najmodernejšou technológiou, dosiahnete najlepšie výsledky. Pred použitím výrobku si preto pozorne prečítajte celý tento návod na použitie a všetky ďalšie sprievodné dokumenty.

Dodržujte všetky varovania a informácie v návode na obsluhu. To chráni vás a váš produkt pred potenciálnymi nebezpečenstvami.

Uschovajte si návod na použitie. Ak výrobok odovzdávate niekomu inému, poskytnite tiež používateľskú príručku. Príručka obsahuje záručné podmienky, prevádzkové postupy a riešenie problémov s vaším výrobkom.

Vysvetlenie symbolov

V tejto používateľskej príručke sú použité nasledujúce symboly:



Nebezpečenstvo, ktoré môže mať za následok smrť alebo zranenie.

UPOZORNENIE

Nebezpečenstvo, ktoré môže spôsobiť poškodenie majetku výrobku alebo jeho životného prostredia



Dôležité informácie alebo užitočné rady o používaní.



Prečítajte si používateľskú príručku.



Recyklovateľný materiál.



Varovanie pred horúcim povrchom.



Tento produkt sa vyrobil s použitím najnovšej technológie v podmienkach šetrných na životné prostredie.

1 Bezpečnostné pokyny

Táto časť obsahuje bezpečnostné pokyny, ktoré vám pomôžu chrániť sa pred rizikami zranenia osôb alebo poškodenia majetku. Naša spoločnosť nezodpovedá za žiadne škody, ktoré môžu vzniknúť v prípade nedodržania týchto pokynov.

- ▶ Montáž a opravy vždy prenechajte autorizovanému servisnému technikovi.
- ▶ Používajte iba originálne náhradné diely a príslušenstvo.
- ▶ Pokiaľ nie je v užívateľskej príručke výslovne uvedené inak, neopravujte ani nevymieňajte žiadnu časť akéhokoľvek produktu.
- ▶ Na výrobku nevykonávajte žiadne technické úpravy.

1.1 Účel použitia

- ▶ Tento výrobok je určený na použitie vo vnútorných priestoroch, domácnostiach a podobných miestach. Napríklad;
 - Osobné kuchyne z obchodoch, kanceláriách a iných pracovných prostrediach;
 - Farmové domy;
 - Zákazníkmi v hoteloch, motelloch a iných ubytovacích zariadeniach
 - Bed and breakfasty, prostredia ako hostely
 - Spoločné priestory bytových domov alebo pracovní
- Výrobok používajte iba na pranie textilu s etiketou od výrobcu, ktorý je možné prať v práčke. Produkt nie je určený pre komerčné použitie.

1.2 Bezpečnosť detí, zraniteľných osôb a domácich miláčikov

- ▶ Tento výrobok môžu používať deti vo veku minimálne 8 rokov a osoby, ktorých telesné, zmyslové alebo duševné schopnosti neboli úplne vyvinuté alebo ktoré nemajú dostatok skúsenosti a znalosti iba za predpokladu, že sú pod dohľadom alebo sú preškolené o bezpečnom používaní výrobku a rizikách, ktoré z toho vyplývajú.
- ▶ Uchovávajte mimo dosahu detí mladších ako 3 roky, pokiaľ nie sú pod nepretržitým dohľadom.
- ▶ Elektrické výrobky sú nebezpečné pre deti. Deti alebo domáce zvieratá sa nesmú s výrobkom hrať, šplhať sa na ne alebo vliezť do nich. Pred použitím skontrolujte vnútro výrobku.

- ▶ Aby ste deťom zabránili v manipulácii s výrobkom, použite detskú poistku.
- ▶ Nezabudnite zatvoriť nakladacie dvierka, keď opúšťate miestnosť, v ktorej sa výrobok nachádza. Deti a domáce zvieratá sa môžu vo vnútri zamknúť a utopiť.
- ▶ Deti nesmú vykonávať čistiace a údržbárske práce bez dozoru dospelšej osoby.
- ▶ Obalové materiály uchovávajte mimo dosahu detí. Nebezpečenstvo poranenia a utopenia.
- ▶ Uchovávajte všetky detergenty a aditíva použité v prípravku mimo dosahu detí.
- ▶ Pred likvidáciou výrobku, z dôvodu bezpečnosti detí odstrihnite napájací kábel a rozlomte a deaktivujte uzamykací mechanizmus nakladacích dvierok.

1.3 Elektrická bezpečnosť

- ▶ Počas inštalácie, údržby, čistenia a opráv musí byť produkt odpojený.
- ▶ Ak je napájací kábel poškodený, z dôvodu zabránenia možných rizík, musí byť vymenený kvalifikovaným servisom.
- ▶ Napájací kábel nestláčajte pod a za produkt. Nepokladajte ťažké predmety na napájací kábel. Napájací kábel neohýbajte, nedrvtvte a nesmie sa dotýkať zdrojov tepla.
- ▶ Na napájanie produktu nepoužívajte predlžovacie káble, rozdvojky, ani adaptéry.
- ▶ Zástrčka musí byť ľahko prístupná. Ak to nie je možné, riad'te sa elektrickými predpismi elektrického vedenia, ku ktorému je výrobok pripojený, a musí existovať mechanizmus (poistka, spínač, istič kontaktov, atď.) na oddelenie všetkých pólov elektrickej siete.
- ▶ Nedotýkajte sa zástrčky mokrými rukami.
- ▶ Spotrebič odpojte tak, že budete držať a ťahať za zástrčku, nie za kábel.
- ▶ Uistite sa, že zástrčka nie je mokrá, špinavá alebo zaprášená.



1.4 Bezpečnosť pri premiestňovaní

- ▶ Pred premiestňovaním odpojte výrobok zo zásuvky, odpojte vývod vody a prípojky vodovodu. Vypustite všetku vodu, ktorá zostala vo výrobku.
- ▶ Produkt je ťažký; sám ho nepremiestňujte. Pri dvíhaní a premiestňovaní produktu nedržte vysunuté časti, ako napríklad dvierka na vkladanie bielizne. Pri premiestňovaní musí byť horný zásobník pevne pripevnený.

- ▶ Váš výrobok je ťažký; v prípade schodiska ho musia opatrne prenášať dvaja ľudia. Ak na vás výrobok spadne, môže spôsobiť zranenie. Pri prenášaní do produktu nenarážajte a nehádzte ho.
- ▶ Produkt prenášajte vo zvislej polohe.
- ▶ Uistite sa, že hadice, ako aj sieťové káble nie sú preložené, prepichnuté, ani rozdrvené, keď je výrobok umiestnený na svoje miesto po montáži alebo po čistení.

1.5 Bezpečnosť pri inštalácii

- ▶ Prečítajte si informácie v návode na používanie a v inštalačných pokynoch, aby ste pripravili výrobok na inštaláciu, a uistite sa, že elektrická sieť, prívod čistej vody a výstup vody sú vhodné. Ak nie, zavolajte kvalifikovaného elektrikára a inštalatéra, aby vykonal potrebné opatrenia. Tieto úkony sú zodpovednosťou zákazníka.
- ▶ Pred inštaláciou produktu skontrolujte, či nie je poškodený. Pokiaľ je výrobok poškodený, nepokračujte v inštalácii.
- ▶ Pri vložení rúk do nekrytých štrbín môže dôjsť k zraneniu. Zatvorte otvory prepravných bezpečnostných skrutiek plastovými zátkami.
- ▶ Neinštalujte ani nenechávajte výrobok na miestach, kde by mohol byť vystavený vonkajším podmienkam prostredia.
- ▶ Neinštalujte výrobok na miesta, kde teplota klesne pod 0 °C.
- ▶ Neumiestňujte výrobok na koberec alebo podobný povrch. Mohlo by dôjsť k požiaru, pretože zospodu nemôže prijímať vzduch.
- ▶ Výrobok umiestnite na čistú, rovnú a tvrdú podlahu a vyvážte pomocou nastaviteľných nožičiek.
- ▶ Pripojte výrobok k uzemňovacej zástrčke chránenej poistkou zodpovedajúcou aktuálnym hodnotám na typovom štítku. Zaistite, aby uzemnenie vykonal odborný elektrikár. Nepoužívajte výrobok bez vhodného uzemnenia podľa miestnych/národných predpisov.
- ▶ Zapojte výrobok do zásuvky s hodnotami napätia a frekvencie, ktoré sú vhodné pre hodnoty uvedené na typovom štítku.
- ▶ Nezapájajte výrobok do voľných, premiestnených, zlomených, znečistených, olejových zásuviek, alebo zásuviek, kde hrozí riziko kontaktu s vodou.
- ▶ Použite novú súpravu hadíc dodanú s výrobkom. Staré sady hadíc opakovane nepoužívajte. Na hadiciach nepridávajte žiadne doplnky.

- ▶ Pripojte prírodnú hadicu vody priamo k vodovodnému kohútiku. Tlak z vodovodného kohútika by mal byť minimálny 0,1 MPa (1 bar) a maximálny 1 MPa (10 barov). Pre správne fungovanie produktu, z kohútika musí za minútu vytečť 10 až 80 litrov vody. Ak je tlak vody vyšší ako 1 MPa (10 barov), je potrebné nainštalovať redukčný ventil. Maximálna povolená teplota je 25 °C.
- ▶ Koniec hadice na vypúšťanie vody namontujte na odtok špinavej vody, umývadlo alebo vaňu.
- ▶ Napájací kábel a kryty umiestnite na miesta bez rizika zakopnutia.
- ▶ Neinštalujte výrobok za dvere, posuvné dvere alebo na iné miesto, ktoré zabráni úplnému otvoreniu dverí.
- ▶ Ak má byť na výrobok umiestnený sušič, zaistite ho vhodným spojovacím zariadením, ktoré získate od autorizovaného servisu.
- ▶ Po vybratí horných podnosov existuje riziko kontaktu s elektrickými časťami. Nerozoberajte horný podnos produktu.
- ▶ Výrobok umiestnite najmenej 1 cm od okrajov nábytku.



1.6 Bezpečné používanie

- ▶ Používajte iba pracie prostriedky, zmäkčovadlá a aditíva vhodné do práčok.
- ▶ Vo výrobku nikdy nepoužívajte žiadne chemické rozpúšťadlá. V prípade týchto materiálov existuje riziko výbuchu.
- ▶ Nepoužívajte chybné alebo poškodené výrobky. Odpojte výrobok (alebo vypnite poistku, ku ktorej je pripojený), zatvorte vodovodný kohútik a zavolajte autorizovaný servis.
- ▶ Na výrobok alebo do jeho blízkosti neumiestňujte zdroje vznietenia (horiaca sviečka, cigarety atď.), ani zdroje tepla (žehličky, pece, rúry, atď.). Do blízkosti výrobku nedávajte horľavé/výbušné materiály.
- ▶ Nepostavte sa na vrch produktu.
- ▶ Ak výrobok nebudete dlhší čas používať, odpojte ho od napájania a zatvorte vodovodný kohútik.
- ▶ Ak je otvorená, zo zásuvky na prací prostriedok môže vystreknúť čistiaci/údržbový materiál, keď je práčka v prevádzke. Kontakt pracieho prostriedku s pokožkou a očami je nebezpečný.
- ▶ Zaistite, aby domáce zvieratá neliezli dovnútra produktu. Pred použitím skontrolujte vnútro výrobku.
- ▶ Zamknuté plniace dvierka neotvárajte násilím. Po dokončení prania sa dvere otvoria. Ak sa dvere neotvoria, použite riešenie pre chybu „Nakladacie dvere sa neotvoria“ v časti Riešenia problémov.

- ▶ Znečistené prvky neumývajte benzínom, petrolejom, benzénom, redukčnými činidlami, alkoholom alebo inými zápalnými alebo výbušnými materiálmi a priemyselnými chemikáliami.
- ▶ Priamo nepoužívajte prací prostriedok na chemické čistenie a bielizeň znečistenú čistiacim prostriedkom neperte, neumývajte ani neodstred'ujte.
- ▶ Nevkladajte svoje ruky do rotujúceho bubna. Počkejte, kým sa už bubon neotáča.
- ▶ Nedávajte svoje ruky alebo kovový predmet pod práčku.
- ▶ Pri praní bielizne pri vysokých teplotách vás môže vyšpliechnutá voda pri kontakte s pokožkou spáliť. Keď je výtlačná hadica pripojená k vodovodnému kohútiku. Nedotýkajte sa vypúšťanej vody.
- ▶ Pre zabránenie tvorby biofilmu a zápachu vykonajte nasledujúce opatrenia:
 - Zaisťte, aby miestnosť, kde je umiestnená práčka, bola dobre vetraná.
 - Na konci programu utrite mech a sklo nakladacích dvierok suchou a čistou handričkou.
- ▶ Sklo nakladacích dvierok sa pri praní pri vysokých teplotách zahreje. Nedovoľte preto obzvlášť deťom, aby sa počas prania dotýkali sklenenej časti nakladacích dvierok.

1.7 Bezpečnosť pri údržbe a čistení

- ▶ Výrobok neumývajte tlakovými čističmi, striekaním pary, vody alebo nalievaním vody.
- ▶ Na čistenie výrobku nepoužívajte ostré a abrazívne nástroje. Na čistenie nepoužívajte čistiace prostriedky pre domácnosť, mydlo, čistiaci prostriedok, plyn, benzín, riedidlo, alkohol, laky a pod.
- ▶ Čistiace prostriedky obsahujúce rozpúšťadlá môžu zapáchať jedovatými výparmi, napr. Čistiace rozpúšťadlá. Nepoužívajte čistiace prostriedky obsahujúce rozpúšťadlá.
- ▶ Keď ju otvoríte na čistenie, v zásuvke na prací prostriedok môžu byť zvyšky pracieho prostriedku.
- ▶ Pokiaľ je produkt v prevádzke, nerozoberajte filter výtlačného čerpadla.
- ▶ Teplota v zariadení môže stúpnuť až na 90 °C. Filter v zariadení vyčistite po vychladnutí vody, aby ste predišli riziku popálenia.

2 Dôležité pokyny ohľadom ochrany životného prostredia

2,1 Dodržanie WEEE smernice



Tento produkt je v súlade so Smernicou EÚ WEEE (2012/19/EÚ). Tento produkt je nositeľom klasifikačného symbolu pre odpadové elektrické a elektronické vybavenie (WEEE).

Tento výrobok bol vyrobený z vysoko kvalitných súčiastok a materiálov, ktoré sa dajú opätovne použiť a sú vhodné na recykláciu. Výrobok po skončení jeho životnosti

nelikvidujte spoločne s bežným komunálnym a iným odpadom. Zaneste ho do zberného miesta na recykláciu elektrických a elektronických zariadení. Obráťte sa na miestne úrady, ak potrebujete zistiť, kde sa nachádza najbližšie zberné miesto.

Súlad so smernicou RoHS:

Produkt, ktorý ste zakúpili, je v súlade so Smernicou EÚ RoHS (2011/65/EÚ). Neobsahuje škodlivé ani zakázané materiály špecifikované v uvedenej Smernici.

2,2 Informácie o obaloch



Obalové materiály výrobku sú vyrobené z recyklovateľných materiálov v súlade s našimi Národnými predpismi na ochranu životného prostredia. Obalové materiály nelikvidujte spoločne s komunálnym alebo iným odpadom. Zaneste ich do zberného miesta obalových materiálov, ktoré je na to určené miestnymi úradmi.

3 Určené použitie

- Tento výrobok bol navrhnutý pre domáce použitie. Nie je vhodný na komerčné účely a nesmiete ho používať na účely, na ktoré nie je určený.
- Výrobok je možné použiť len na pranie a pláchanie bielizne, ktorá je adekvátne označená.
- Výrobca nenesie žiadnu zodpovednosť za nesprávne používanie alebo prepravu.
- Prevádzková životnosť vášho produktu je 10 rokov. Počas tohto obdobia budú dostupné originálne náhradné diely pre správnu prevádzku spotrebiča.
- Tento spotrebič je určený k domácejmu a inému podobnému použitiu, ako napríklad:
 - kuchynky pre zamestnancov v obchodoch, kanceláriách a iných pracoviskách;
 - obytná stavení na statku;
 - pre klientov v hoteloch, motelloch a iných ubytovacích zariadeniach;
 - v ubytovacích zariadeniach typu bed-and-breakfast (nocľah a raňajky);
 - v spoločných priestoroch v bytových domoch alebo samoobslužných pracovniach.

4 Technické parametre

Meno dodávateľa alebo značka	Beko
Názov modelu	B3WFU58415WC SHBG 7002340062
Menovitá kapacita (kg)	8
Maximálna rýchlosť odstreďovania (ot/m)	1400
Zabudovaný	Ne
Výška (cm)	84
Šírka (cm)	60
Hĺbka (cm)	55
Jednoduchý prívod vody/dvojitý prívod vody	• / -
• Dostupné	
Zdroj napájania (V/Hz)	230 V / 50Hz
Celkový prúd (A)	10
Celkový výkon (W)	2200
Hlavný kód modelu	1320





SUPPLIER'S NAME MODEL IDENTIFIER → (*)
A A

Informácie o modeli obsiahnuté v databáze výrobkov možno získať zadaním identifikačného čísla (*), ktoré nájdete na energetickom štítku vášho modelu, na nasledujúcich webových stránkach.

<https://eprel.ec.europa.eu/>



UPOZORNENIE: Hodnoty spotreby energie zodpovedajú situáciám, keď je bezdrôtové pripojenie vypnuté.

Tabuľka symbolov

4.1 Instalace



Nejprve si přečtěte část „Bezpečnostní pokyny“!

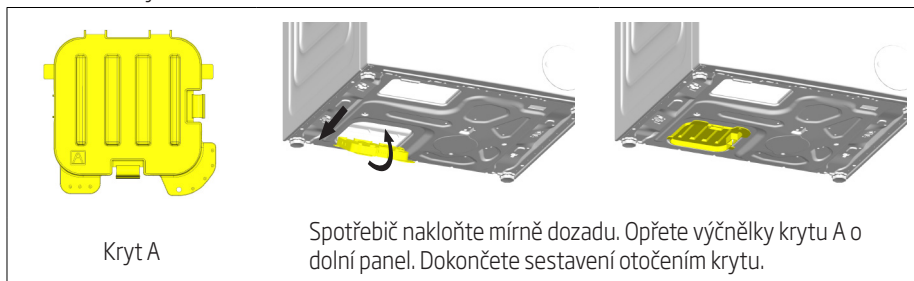
- O instalaci produktu požádejte nejbližší autorizovaný servis.
- Za přípravu umístění a elektrických, vodovodních a odpadních instalací na místě pro umístění přístroje odpovídá zákazník.
- Zkontrolujte, zda přívodní a odpadové hadice i napájecí kabel nejsou zkroucené, stisknuté nebo rozdrčené při nasouvání výrobku na místo po instalaci nebo čištění.
- Zkontrolujte, zda instalace a elektrická zapojení produktu provedl autorizovaný servis. Výrobce nenese odpovědnost za škody způsobené operacemi prováděnými neoprávněnými osobami.
- Před instalací vizuálně zkontrolujte, zda výrobek nevykazuje známky poškození. Pokud je spotřebič poškozený, neinstalujte jej. Poškozené výrobky jsou bezpečnostním rizikem.

4.1.1 Vhodné umístění pro instalaci

- Spotřebič postavte na tvrdou rovnou plochu. Nepokládejte na koberec s vysokým vlasem nebo podobné povrchy. Nevhodná podlaha může způsobit problémy s hlukem a vibracemi.
- Celková hmotnost pračky a sušičky - plně naložených - pokud jsou umístěny jedna na druhou dosahuje přibližně 180 kg. Umístěte výrobek na pevnou rovnou plochu s dostatečnou nosností!
- Nepokládejte na napájecí kabel.
- Spotřebič neinstalujte v místech, kde může teplota klesnout pod 0 °C. Zamrznutí může spotřebič poškodit.
- Mezi spotřebičem a nábytkem ponechte minimální prostor 1 cm.
- Pokud budete spotřebič instalovat na povrch se schody, nikdy jej neumísťujte blízko k okraji.
- Spotřebič nepokládejte na žádné platformy.
- Na pračku neumísťujte zdroje tepla, jako jsou například plotýnky, žehličky, trouby atd., a na spotřebiči je nepoužívejte.

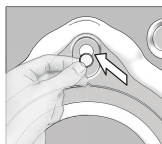
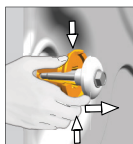
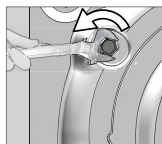
4.1.2 Montáž krytů spodního panelu

- Aby se zvýšilo zvukové pohodlí spotřebiče, doporučuje se po odstranění polystyrenu nainstalovat kryt částí A.



4.1.3 Demontáž bezpečnostních šroubů pro přepravu

- 1 Pomocí vhodného klíče povolte všechny přepravní bezpečnostní šrouby, dokud se volně neotáčejí.
- 2 Roztáhněte vnitřní součást stisknutím přídržných ploch a vytáhněte součást ven.
- 3 Do otvorů na zadním panelu nasad'te plastové kryty dodané v sáčku uživatelské příručky.

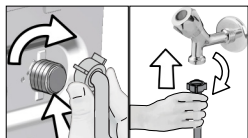


VAROVÁNÍ	Před spuštěním spotřebiče je nutné sejmut bezpečnostní přepravní šrouby! Jinak by se mohl výrobek poškodit.
	Uschovejte přepravní bezpečnostní šrouby na bezpečném místě pro další použití, když bude třeba spotřebič v budoucnosti znovu přemístit.
	Při demontáži přepravní šrouby nainstalujte v opačném pořadí.
	Nikdy nepřemísťujte spotřebič bez řádně upevněných bezpečnostních přepravních šroubů!

4.1.4 Připojení přívodu vody

VAROVÁNÍ	Modely s jediným přívodem vody nepřipojujte ke kohoutku s horkou vodou. V takovém případě se prádlo poškodí nebo se výrobek přepne do ochranného režimu a nespustí se.
	U nového spotřebiče nepoužívejte staré ani použité hadice přívodu vody. Mohlo by dojít k úniku vody ze spotřebiče a znečištění prádla.

- 1 Ručně utáhněte všechny matice hadic. Nikdy k tomuto čelu nepoužívejte nářadí.
- 2 Po připojení hadice zcela otevřete kohoutky a zkontrolujte, zda na přípojovacích bodech nedochází k úniku vody. Pokud dojde k úniku, vypněte kohoutek a demontujte matici. Zkontrolujte těsnění a matici znovu pečlivě utáhněte. Abyste předešli úniku vody a následným škodám, nechte kohoutky zavřené, pokud produkt nepoužíváte.



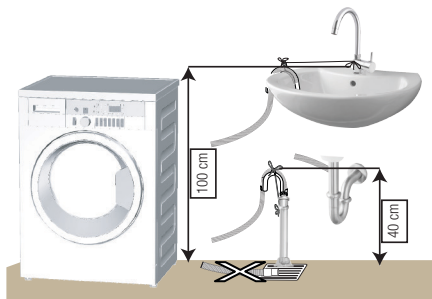
4.1.5 Zapojení odtokové hadice do odtoku

- Konec hadice zapojte přímo do odtoku, umyvadla, vany.



Váš dům bude zaplaven, pokud vypouštěcí hadice bude při vypouštění vody odpojena. Hrozí také nebezpečí popálení v důsledku vysokých teplot při praní! Abyste takové situaci předešli a ujistili se, že k napouštění a vypouštění pračky dochází bez problémů, hadici bezpečně upevněte.

- Odtokovou hadici zapojte do minimální výšky 40 cm a maximální výšky 100 cm.
- Pokud je hadice zvednuta poté, co ležela na zemi nebo v její blízkosti (méně než 40 cm nad zemí), je odčerpání vody ztíženo a prádlo může být při vyjímání z pračky příliš mokré. Proto dodržujte výšku uvedenou na obrázku.



- Aby nedošlo k návratu špinavé vody zpět do spotřebiče a zajistilo se snadné vypouštění, neponořujte konec hadice do špinavé vody a neved'te jej do odpadu déle než na 15 cm. Pokud je příliš dlouhá, uřežte ji.
- Konec hadice neohýbejte, nestoupejte na něj a neskládejte jej mezi odpadem a spotřebičem. Jinak se mohou objevit problémy s vypouštěním vody.
- Pokud je hadice příliš krátká, použijte originální prodlužovací hadici. Hadice nesmí být delší než 3,2 m. Aby nedocházelo k poškození těsnění a úniku vody, vždy zajistěte spojení mezi prodlužovací hadicí a vypouštěcí hadicí spotřebiče vhodnou svorkou.

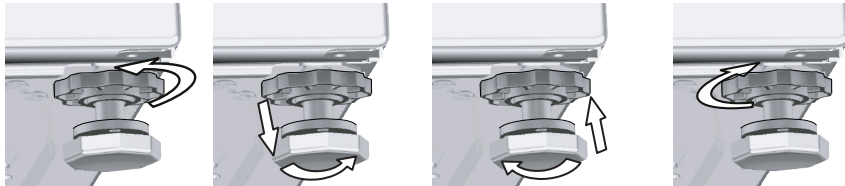
4.1.6 Nastavení nožiček

VAROVÁNÍ

Má-li váš spotřebič fungovat tišeji a bez vibrací, musí stát rovně a vyváženě na nožkách. Zajistěte, aby byl spotřebič vyvážen nastavením noh. Jinak se může výrobek přesouvat v prostoru a způsobit potíže s vibracemi, hlukem a drčením.

Na uvolnění blokovacích matic nepoužívejte žádné nástroje. Jinak by se mohly poškodit.

- 1 Povolte blokovací matice na nožkách.
- 2 Upravte nožky, dokud výrobek není vyrovnaný a vyvážený.
- 3 Ručně utáhněte všechny blokovací matice hadic.



4.1.7 Elektrické připojení

Připojte výrobek k uzemněné zásuvce chráněné pojistkou na 16 A. Naše společnost nenes odpovědnost za žádné škody vzniklé tím, že výrobek používáte bez uzemnění v souladu s místními předpisy.

- Připojení by mělo splňovat místní předpisy.
- Elektrická propojovací kabelová infrastruktura spotřebiče musí být přiměřená a vhodná pro požadavky na spotřebič. Doporučujeme používat proudový chránič.
- Po instalaci musí být zástrčka napájecího kabelu snadno dostupná.
- Pokud je aktuální hodnota pojistky nebo přerušovače v domě nižší než 16 A, požádejte kvalifikovaného elektrikáře o instalaci pojistky o 16 A.
- Napětí stanovené v oddíle „Technické parametry“ musí být shodné s napětím ve vaší síti.
- Neprovádějte spojení pomocí prodlužovacích kabelů či rozdvojek. V důsledku propojovacího kabelu může dojít k přehřátí a spálení.



Poškozené napájecí kabely by měly být vyměněny autorizovaným servisem, aby se předešlo možnému nebezpečí.

4.1.8 Zamýšlené používání



Před zahájením používání spotřebiče si přečtěte informace o přípravcích popsanych v části „Ochrana životního prostředí“ a „Instalace“.

Pro přípravu výrobku na praní prádla proved'te nejprve činnost v programu Čištění bubny. Pokud tento program není ve vašem spotřebiči k dispozici, použijte metodu popsanou v části „Čištění dvířek pro plnění prádla a bubnu“.



Z důvodu procesů kontroly kvality během výroby mohlo ve spotřebiči zůstat malé množství vody. Není pro výrobek škodlivá.

4.2 Príprava



Najskôr si prečítajte časť „Bezpečnostné pokyny“, prosím!

4.2.1 Triedenie bielizne

- Roztriedte bielizeň podľa typu látky, farby, stupňa znečistenia a prípustnej teploty vody.
- Vždy dodržujte pokyny uvedené na štítku na oblečení.

4.2.2 Príprava bielizne na pranie

- Kusy bielizne s kovovými súčasťami, ako sú napríklad vystužené podprsenky, spony na opaskoch alebo kovové gombíky, poškodia spotrebič. Odstráňte kovové kusy alebo odevy perte tak, že ich vložíte do vrečka na bielizeň alebo do obliečky vankúša.
- Vyberte z vrečiek všetky predmety, ako sú napríklad mince, perá a spinky, vrecká prevráťte a vyčistite kefou. Takéto predmety môžu poškodiť výrobok alebo spôsobiť problémy s hlučnosťou.
- Odevy malých rozmerov, ako sú napríklad detské ponožky a nylonové pančuchy, vložte do vrečka na bielizeň alebo do obliečky vankúša.
- Záclony vložte tak, aby ste ich nestlačili. Zo záclon odstráňte prídavné súčasti. Položky na prípevnenie závesu môžu spôsobiť zatiahnutie a roztrhnutie závesu.
- Zapnite zipsy, prišite uvoľnené gombíky a opravte trhliny a diery.
- Výrobky so štítkami „perte v práčke“ alebo „ručné pranie“ perte len na príslušnom programe.
- Neperte spoločne biele a farebné oblečenie. Z nových bavlnených tkanín tmavej farby sa môže uvoľňovať veľa farbiva. Perte ich oddelene.
- Odolná špina sa musí pred praním vhodne ošetriť.
- Nohavice a jemnú bielizeň perte obrátenú naruby.
- Bielizeň, ktorá je vystavená materiálom, ako je napríklad múka, vápno, sušené mlieko atď., musíte pred vložením do produktu vytriasť. Také prachy a prášky na bielizni sa môžu časom nahromadiť na vnútorných častiach prístroja a môžu spôsobiť poškodenie.

4.2.3 Tipy na úsporu energie a vody

Nasledujúce informácie vám pomôžu používať výrobok ekologickým a energeticky účinným /vodu šetrným spôsobom.

- Produkt používajte naplnený na maximálny objem povolený zvoleným programom, ale nepreplňajte ho. Pozrite si „Tabuľka programov a spotreby“.
- Vždy sa riadte pokynmi o teplote na obale pracieho prostriedku.
- Miernie znečistenú bielizeň perte pri nízkych teplotách.
- Na menšie množstvá mierne znečistenej bielizne používajte rýchlejšie programy.
- Nepoužívajte predpieranie a vysoké teploty na bielizeň, ktorá nie je veľmi znečistená alebo zašpinená škvrnami.
- Ak plánujete sušiť svoju bielizeň v sušičke, vyberte počas procesu prania najvyššiu odporúčanú rýchlosť odstreďovania.
- Nepoužívajte viac pracieho prostriedku ako je odporúčané množstvo na obale.

4.2.4 Vkládanie bielizne

- 1 Otvorte nakladacie dvierka.
- 2 Bielizeň vložte do práčky tak, aby bola voľne uložená.
- 3 Nakladacie dvierka zatvárajte dovedy, kým nebudete počuť zvuk uzamknutia. Zabezpečte, aby sa jednotlivé kusy nezachytili do dvierok. Vstupné dvierka sú počas chodu programu uzamknuté. Zámok prania sa otvorí ihneď po ukončení programu prania. Potom môžete nakladacie dvierka otvoriť. Ak sa dvierka neotvorí, použite riešenia uvedené pre chybu „Nakladacie dvierka sa nedajú otvoriť.“ v časti Riešenie problémov.

4.2.5 Správny objem prácej dávky

Maximálna kapacita závisí od typu bielizne, stupňa znečistenia a požadovanom programe prania. Práčka automaticky nastaví množstvo vody podľa hmotnosti vlozenej bielizne.

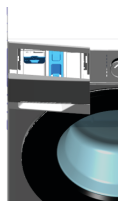


Dodržujte informácie uvedené v „tabuľke programov a spotreby“. Keď je spotrebič preplnený, účinnosť prania klesá. Okrem toho môžu vzniknúť problémy s hlučnosťou a vibráciami.

4.2.6 Používanie pracieho prostriedku a aviváže

UPOZORNENIE

Pri použití pracích prostriedkov, zmäkčovadiel, škrobu, bieliadiel a odfarbovačov, prípravkov na odstraňovanie vodného kameňa si prečítajte pokyny výrobcu na obale a riadte sa uvedenými informáciami o dávkovaní. Ak je to možné, používajte odmerku.



Zásuvka na prací prostriedok sa skladá z troch oddelení:

- (1) na predpranie
- (2) na hlavné pranie
- (3) na aviváž
- (☼) v priehradke na aviváž sa nachádza aj sifónový kus.
- (☑) v priehradke na hlavné pranie je tiež zariadenie na tekuté pracie prostriedky.

Prací prostriedok, aviváž a iné čistiace prostriedky

- Pridajte prací a avivážny prostriedok pred spustením pracieho programu.
- Nenechávajte zásuvku na prací prostriedok otvorenú, keď je prací program zapnutý!
- Ak používate program bez predpierania, nekladajte prací prostriedok do priehradky na predpranie (priehradka č. „1“).
- Do priehradky na predpranie nekladajte tekutý prací prostriedok (priehradka č. „1“) v programe s predpieraním.
- Nevyberajte program s predpraním, ak používate vrečko na prací prostriedok alebo dávkovaciu guľičku. Vrečko na prací prostriedok alebo rozpustnú guľôčku položte priamo medzi bielizeň v spotrebiči.
- Ak používate tekutý prací prostriedok, riadte sa pokynmi v časti „Používanie tekutých pracích prostriedkov“ a nezabudnite uviesť zariadenie na tekuté pracie prostriedky do správnej polohy.

Výber typu pracieho prostriedku

Typ prostriedku, ktorý sa bude používať, závisí od pracieho programu, typu a farby bielizeň.

- Na farebné a biele prádlo používajte rôzne saponáty.
- Jemné oblečenie perte iba špeciálnymi pracími prostriedkami (tekutý prací prostriedok, šampón na vlnu, atď.), ktoré sú určené výhradne pre jemné oblečenie a pri navrhovaných programoch.
- Na pranie tmavých odevov a príkrývk sa odporúča použiť tekutý prací prostriedok.
- Vlnu perte pri navrhovanom programe špeciálnym pracím prostriedkom vyrobeným špeciálne pre vlnené tkaniny
- Prečítajte si časť s popismi programov, kde nájdete navrhovaný program pre rôzne textilie.
- Všetky odporúčania týkajúce sa pracích prostriedkov sú platné pre voľiteľný teplotný rozsah programov.



Používajte iba pracie prostriedky, zmäkčovadlá a aditíva vhodné do práčok.

Nepoužívajte mydlový prášok.

Nastavenie množstva pracieho prostriedku

Množstvo pracieho prostriedku závisí od množstva bielizeň, od znečistenia a od tvrdosti vody.

- Neprekračujte odporúčané hodnoty dávkovania na obale pracieho prostriedku, aby ste zabránili tvorbe nadmernej peny a problémom so slabým pláchaním, šetrili peniaze a chránili životné prostredie.
- Na menšie množstvo alebo menej znečistenú bielizeň, najmä v oblastiach s mäkkou vodou, používajte menšie množstvo pracieho prostriedku.

Používanie aviváže

Vložte aviváž do priehradky na aviváž v zásuvke na prací prostriedok.

- Neprekračujte (> max <) úroveň v priestore zmäkčovadla.
- Ak zmäkčovadlo nie je tekuté, pred vložením do priehradky na aviváž ho zriedte vodou.

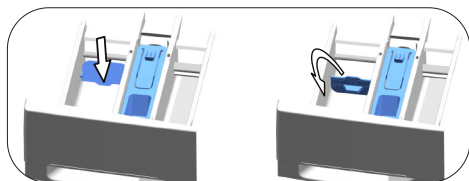
UPOZORNENIE

Nepoužívajte tekuté pracie prostriedky alebo iné materiály s čistiacimi vlastnosťami, pokiaľ nie sú určené na použitie v práčkach na zmäkčenie bielizeň.

Používanie tekutých pracích prostriedkov

Ak výrobok disponuje zariadením na tekuté pracie prostriedky

- Ak chcete použiť tekuté pracie prostriedky, stlačte a otočte zariadením, ako je zobrazené. Nižšie uvedená časť bude slúžiť ako bariéra pre tekutý prací prostriedok.
- Vyčistíte vodou na jeho mieste alebo ju v prípade potreby vyberte z miesta. Nezabudnite umiestniť prístroje do hlavnej priehradky na pranie (priehradka č. „2“) po vyčistení.
- Zariadenie je potrebné používať, ak budete používať práškový prací prostriedok.



Použitie gélových a tabletových pracích prostriedkov

- Ak je prací prostriedok tekutý a vo vašom produkte nie je priehradka na tekutý prací prostriedok, vložte gélový prací prostriedok do hlavného priečinka na prací prostriedok v prvom prívode vody. Ak má váš výrobok priehradku na tekutý prací prostriedok, pred spustením programu naplňte priehradku pracím prostriedkom.
- Ak gélový prací prostriedok nie je tekutý alebo je v tekutých tabletách v kapsulách, vložte ho pred práním priamo do bubna.
- Tabletový čistiaci prostriedok vložte do priehradky na hlavné pranie (priehradka č. „2“) alebo priamo do bubna pred práním.

Používanie škrobu

- Do priehradky na aviváž dajte tekutý škrob, práškový škrob alebo farbivo na textil.
- Nepoužívajte aviváž a škrob v rovnakom pracom programe.
- Po použití škrobu utrite vnútro spotrebiča vlhkou a čistou utierkou.

Použitie prípravku na odstránenie vodného kameňa

- V prípade potreby používajte iba prípravok na odstránenie vodného kameňa vyrobený pre práčky.

Použitie bielidla a odfarbovadiel

- Vyberte program s predpieraním a na začiatku predpierania pridajte bielidlo. Do priehradky na predpranie nedávajte prací prostriedok. Ako alternatívnu aplikáciu zvolte program s dodatočným plákaním a pridajte bielidlo, zatiaľ čo výrobok v prvom kroku pláchania prijíma vodu do priehradky na prací prostriedok.
- Nemiešajte a nepoužívajte spolu bielidlo a čistiaci prostriedok.
- Pretože bielidlo môže spôsobiť podráždenie pokožky, používajte iba malé množstvo (1/2 čajových šálok - približne 50 ml) a bielizeň dobre opláchnite.
- Nelejte bielidlo priamo na bielizeň.
- Nepoužívajte bielidlo na farebné oblečenie.
- Ak používate odfarbovače na báze kyslíka, vyberte program s nízkoteplotným práním.
- Odfarbovače na báze kyslíka je možné použiť spolu s pracími prostriedkami. Pokiaľ však nemá rovnakú viskozitu ako prací prostriedok, najskôr dajte prací prostriedok do priehradky č. „2“ v zásuvke na prací prostriedok a počkajte, kým výrobok počas príjmu vody opláchnie prací prostriedok. Pridajte odfarbovač do rovnakého priečinka, kým stroj pokračuje v naberaní vody.

4.2.7 Rady pre efektívne pranie

		Odevy			
		Svetlé farby a biele odevy	Farby	Čierne/tmavé farby	Jemné/vlna/hodváb
		(Odporúčany rozsah teploty podľa úrovne znečistenia: 40-90 °C)	(Odporúčany rozsah teploty podľa úrovne znečistenia: studená -40 °C)	(Odporúčany rozsah teploty podľa úrovne znečistenia: studená -40 °C)	(Odporúčany rozsah teploty podľa úrovne znečistenia: studená -30°C)
Stupeň znečistenia	Silne znečistené (Ťažko odstrániteľné škvrny ako je tráva, káva, ovocie a krv)	Môže byť potrebné predošetriť škvrny alebo vykonať predpranie. Práškové a tekuté pracie prostriedky odporúčané pre farebné odevy je možné použiť pri dávkovaní odporúčanom pre silne znečistené odevy. Práškové prostriedky sa odporúča používať na vyčistenie škvŕn z ílu a pôdy a na škvrny, ktoré sú citlivé na bieliadlá.	Práškové a tekuté pracie prostriedky odporúčané pre farebné odevy je možné použiť pri dávkovaní odporúčanom pre silne znečistené odevy. Práškové prostriedky sa odporúča používať na vyčistenie škvŕn z ílu a pôdy a na škvrny, ktoré sú citlivé na bieliadlá. Používajte pracie prostriedky, ktoré neobsahujú bieliadlá.	Tekuté pracie prostriedky vhodné pre farebné a tmavé odevy je možné použiť pri dávkovaní odporúčanom pre silne znečistené odevy.	Pre jemné odevy uprednostnite tekuté prostriedky. Odevy z vlny a hodváb sa musia prať so špeciálnymi pracími prostriedkami pre vlnu.
	Bežne znečistené (Napríklad škvrny spôsobené telesným kontaktom na golieroch a manžetách)	Práškové a tekuté pracie prostriedky odporúčané pre biele odevy je možné použiť pri dávkovaní odporúčanom pre bežne znečistené odevy.	Práškové a tekuté pracie prostriedky odporúčané pre farebné odevy je možné použiť pri dávkovaní odporúčanom pre bežne znečistené odevy. Používajte pracie prostriedky, ktoré neobsahujú bieliadlá.	Tekuté pracie prostriedky vhodné pre farebné a tmavé odevy je možné použiť pri dávkovaní odporúčanom pre bežne znečistené odevy.	Pre jemné odevy uprednostnite tekuté prostriedky. Odevy z vlny a hodváb sa musia prať so špeciálnymi pracími prostriedkami pre vlnu.
	Mierne znečistené (Bez viditeľných škvŕn.)	Práškové a tekuté pracie prostriedky odporúčané pre farebné odevy je možné použiť pri dávkovaní odporúčanom pre mierne znečistené odevy.	Práškové a tekuté pracie prostriedky odporúčané pre farebné odevy je možné použiť pri dávkovaní odporúčanom pre mierne znečistené odevy. Používajte pracie prostriedky, ktoré neobsahujú bieliadlá.	Tekuté pracie prostriedky vhodné pre farebné a tmavé odevy je možné použiť pri dávkovaní odporúčanom pre mierne znečistené odevy.	Pre jemné odevy uprednostnite tekuté prostriedky. Odevy z vlny a hodváb sa musia prať so špeciálnymi pracími prostriedkami pre vlnu.

4.2.8 Zobrazené trvanie programu

Počas výberu programu môžete na displeji práčky vidieť dĺžku trvania prania. Doba trvania programu sa upravuje automaticky v priebehu programu v závislosti na množstve bielizne v práčke, vzniknutom množstve peny, nerovnomernosti rozloženia bielizne v bubne, výkyvoch napätia v sieti, tlaku vody a nastaveniach programu.

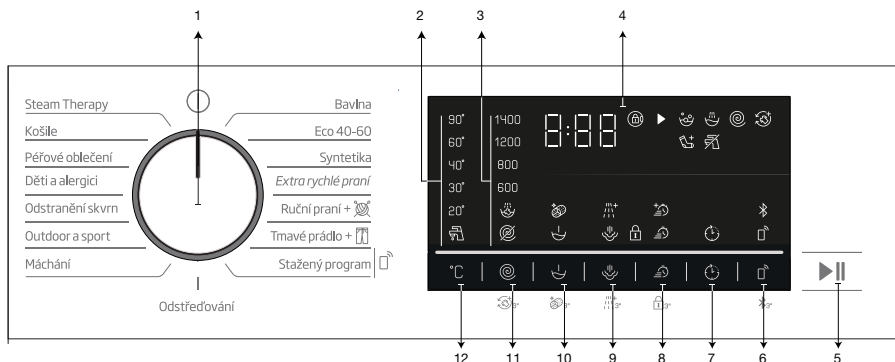
OSOBITNÝ PRÍPAD: Na začiatku programu Bavlna a Bavlna Eco program zobrazuje trvanie polovičnej náplne. Je to najbežnejší prípad použitia. Po 20 - 25 minútach trvania programu zariadenie automaticky zisťuje aktuálne množstvo bielizne. Ak je zistená náplň vyššia ako polovičná náplň program prania sa podľa toho upraví a trvanie programu sa automaticky predĺži. Túto zmenu môžete sledovať na displeji.

4,3 Prevádzka spotrebiča



Najskôr si prečítajte časť „Bezpečnostné pokyny“, prosím!

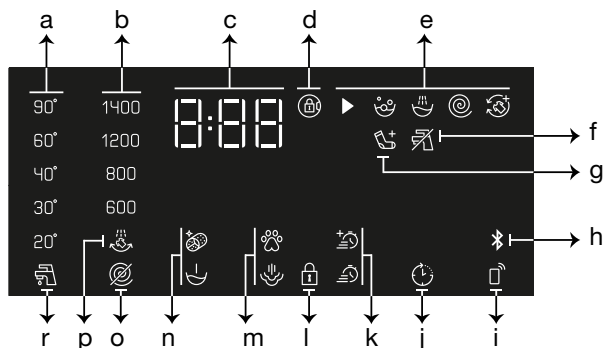
4.3.1 Ovládací panel



- 1 - Tlačítko pre výber programu
- 2 - Kontrolky úrovně teploty
- 3 - Kontrolky úrovně odstředování
- 4 - Displej
- 5 - Tlačítko "Štart/Pauza"
- 6 - Tlačítko Diaľkového ovládania

- 7 - Tlačítko nastavenia času skončenia
- 8 - Tlačítko pomocnej funkcie 3
- 9 - Tlačítko pomocnej funkcie 2
- 10 - Tlačítko pomocnej funkcie 1
- 11 - Tlačítko nastavenia rýchlosti odstredovania
- 12 - Tlačítko na nastavenie teploty

4.3.2 Zobrazovanie symbolov



- a - Kontrolka teploty
- b - Kontrolka rýchlosti odstredovania
- c - Informácie o trvaní
- d - Symbol aktivovania zámku dverí
- e - Kontrolka sledovania programu
- f - Kontrolka neprítomnosti vody
- g - Kontrolka pridania bielizne
- h - Kontrolka pripojenia Bluetooth
- i - Kontrolka diaľkového ovládania

- j - Kontrolka Povolného odloženého spustenia
- k - Kontrolka pomocných funkcií 3
- l - Označenie Detský zámok je zapnutý
- m - Kontrolka pomocných funkcií 2
- n - Kontrolka pomocných funkcií 1
- o - Kontrolka Bez odstredovania
- p - Kontrolka Podržanie pláchania
- r - Kontrolka studenej vody



Vyobrazenia používané na účely popisu zariadenia v tejto časti sú schematickej povahy a nemusia sa presne zhodovať s konkrétnym funkčným vybavením vášho zariadenia.

4.3.3 Tabuľka programov a spotreby

SK							Pomocné funkcie					
Program (°C)		Max. objem bielizne (kg)	Spotreba vody (l)	Spotreba energie (kWh)	Max. rýchlosť	Pára	Extra plákanie	Rýchle pranie+	Predpranie	Nekrčivá úprava+	Voliteľný teplotný rozsah °C	
Bavlna	90	8	96	2,40	1400	•	•	•	•	•	Studené-90	
	60	8	96	1,80	1400	•	•	•	•	•	Studené-90	
	40	8	95	0,97	1400	•	•	•	•	•	Studené-90	
Eco 40 - 60	40***	8	63	0,700	1400						40-60	
	40***	4	44	0,445	1400						40-60	
	40***	2	33	0,235	1400						40-60	
Syntetika	60	3	70	1,35	1200	•	•	•	•	•	Studené-60	
	40	3	68	0,85	1200	•	•	•	•	•	Studené-60	
Extra rýchle pranie	90	8	66	2,20	1400	•	•	•		•	Studené-90	
	60	8	66	1,20	1400	•	•	•		•	Studené-90	
	30	8	66	0,20	1400	•	•	•		•	Studené-90	
Extra rýchle pranie+ Rýchle pranie+	30	2	40	0,15	1400	•	•	•		•	Studené-90	
Ručné pranie	40	1,5	55	0,50	1200		•				Studené-40	
Tmavá bielizeň/Jeans	40	3,5	83	0,85	1200	•	*	•	•	•	Studené-40	
Outdoor a šport	40	3,5	55	0,50	1200				•		Studené-40	
Odstránenie škvŕn	60	4	85	1,55	1400			•	•		30-60	
Deti a alergici	90	8	125	2,90	1400	*	*				20-90	
Perové oblečenie	60	2	89	1,31	800	•	•				Studené-60	
Košele	60	3	70	1,40	800	*	•	•	•	•	Studené-60	
Steam Therapy		1	1,1	0,11	-	*					Studené	
Čistenie bubna+	90	-	76	2,33	600	*					90	
Downloaded Program (Stáženy program)*****												
Mix	40	3,5	85	0,90	800	•		•	•	•	Studené-40	
Uterák	60	3	109	1,45	800	•	*				Studené-60	
Mäkké hračky	40	2	53	0,60	600		*				Studené-40	
Záclony	40	2	79	0,69	800		*		•		Studené-40	

• : Voliteľný.

* : Automaticky zvolený, nie je možné zrušiť.

*** : Eco 40-60 s výberom teploty 40 °C je skúšobným programom v súlade EN 60456:2016/A11:2020 a s energetickým štítkom s delegovaným nariadením Komisie (EÚ) 2019/2014

*****: Tieto programy je možné použiť s aplikáciou HomeWiz. Spotreba energie sa môže pri pripojení zvýšiť.

- : Maximálnu náplň nájdete v popise programu.



Pomocné funkcie v tabuľke sa môžu odlišovať podľa modelu vášho spotrebiča.

Spotreba vody a energie sa môžu líšiť od uvedenej tabuľky vzhľadom na zmeny tlaku vody, tvrdosti a teploty vody, okolitej teploty, typu a množstva bielizne, výberu pomocných funkcií, otáčok odstreďovania a výkyvov elektrického napätia.

Počas výberu programu môžete na displeji práčky vidieť dĺžku trvania prania. V závislosti na množstve bielizne, ktoré ste do práčky vložili, sa môže dĺžka trvania prania zobrazená na displeji líšiť od skutočnej dĺžky trvania prania o jednu až jeden a pol hodiny. Doba trvania sa aktualizuje automaticky chvíľku po spustení prania.

„Vzory výberu pre pomocné funkcie môže zmeniť výrobca. Môžu sa pridať alebo odstrániť nové vzory výberu.“
 „Rýchlosť odstreďovania vášho spotrebiča sa môže líšiť v závislosti od programu; táto rýchlosť nemôže prekročiť maximálnu rýchlosť odstreďovania vášho spotrebiča.“

Vždy vyberte najnižšiu vhodnú teplotu. Najúčinnnejšie programy, pokiaľ ide o spotrebu energie, sú vo všeobecnosti tie, ktoré fungujú pri nižších teplotách a dlhšom trvaní.

Hluk a zvyšková vlhkosť sú ovplyvňované rýchlosťou odstreďovania: čím vyššia je rýchlosť odstreďovania v fáze odstreďovania, tým vyšší je hluk a nižší obsah zvyšovej vlhkosti.

Spotrebné hodnoty (SK)

	Výber teploty (°C)	Rýchlosť odstreďovania (ot./min.)	Kapacita (kg)	Doba trvania programu (hh:mm)	Spotreba energie (kWh/cykľus)	Spotreba vody (l/cykľus)	Teplota bielizne (°C)	Obsah zostávajúcej vlhkosti (%)
Eco 40-60	40	1400	8,0	03:38	0,700	63,0	32	52,8
	40	1400	4	02:47	0,445	44,0	28	52,9
	40	1400	2	02:47	0,235	33,0	22	55,9
Bavlna	20	1400	8	03:30	0,600	95,0	20	53,9
Bavlna	60	1400	8	03:30	1,800	96,0	60	53,9
Syntetika	40	1200	3	02:15	0,850	68,0	40	40
Extra rýchle pranie	30	1400	8	00:28	0,200	66,0	23	62
Hodnoty uvedené pre programy iné ako program eco 40-60 sú len orientačné.								

4.3.4 Voľba programu

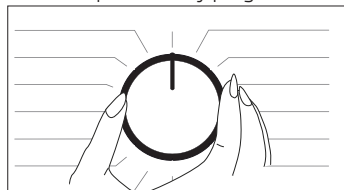
- 1 Určite program, ktorý je vhodný pre typ, množstvo a úroveň znečistenia bielizne v súlade s „Tabuľkou programov a spotreby“.



Programy sú limitované najvyššou rýchlosťou odstreďovania vhodnou pre daný konkrétny typ vlákna.

Keď vyberáte program, vždy vezmite do úvahy typ vlákna, farbu, stupeň znečistenia a prípustnú teplotu vody.

- 2 Zvoľte požadovaný program s tlačidlom pre **Výber programu**.



4.3.5 Programy

• Eco 40-60

Programom Eco 40-60 je možné vyčistiť bežne zašpinenú bavlnenú bielizeň ktorá je prateľná pri teplote 40 °C alebo 60 °C spolu v rovnakom cykle a tento program sa používa na hodnotenie súladu s právnymi predpismi EÚ o ekodizajne.

Hoci perie dlhšie než všetky ostatné programy, ponúka veľkú úsporu energie a vody. Skutočná teplota vody sa môže líšiť od deklarovanej teploty prania. Keď vložíte do práčky menej bielizne (napr. ½ kapacity alebo menej), časy v programových stupňoch sa môžu automaticky skrátiť. V takom prípade sa zníži spotreba energie a vody.

• Bavlna

V tomto programe môžete prať svoju odolnú bavlnenú bielizeň (obliečky, posteľná bielizeň, uteráky, župany, spodná bielizeň, atď.). Keď je stlačené tlačidlo funkcie rýchleho prania, doba trvania prania sa výrazne skráti, pričom sa však vďaka intenzívnym prácim pohybom zaistí vysoká účinnosť prania. Ak funkciu rýchleho prania nezoľtíte, pranie a plákanie prebehne na výnimočne vysokej úrovni, a to aj pri silne znečistenej bielizni.

• Syntetika

V tomto programe môžete prať bielizeň (ako sú košeľe, blúzky, syntetické/bavlnené zmesové tkaniny, atď.). Doba trvania programu sa výrazne skráti a zaistí sa pranie s vysokým výkonom. Ak funkciu rýchleho prania nezoľtíte, pranie a plákanie prebehne na výnimočne vysokej úrovni, a to aj pri silne znečistenej bielizni.

• Rucné pranie/Vlna

Sľuži na pranie vlnenej/jemnej bielizne. Vyberte príslušnú teplotu, ktorá je v súlade so štítkami vašich odevov. Bielizeň vyperie veľmi jemným praním, ktoré nepoškodzuje odevy.

• Deti a alergici

Použitie pary na začiatku tohto programu umožní jednoducho zmäkčiť nečistoty.

Tento program použite na bielizeň (detské oblečenie, plachty, posteľná bielizeň, spodná bielizeň, atď., bavlnené textílie), ktorá vyžaduje antialergické a hygienické pranie pri vysokej teplote s intenzívnym a dlhým cyklom prania. Vysoká úroveň hygieny je zaistená vďaka naparovaniu pred začiatkom programu, dlhému trvaniu ohrevu a ďalšiemu kroku plákania.

• Tento program bol testovaný organizáciou The British Allergy Foundation (Allergy UK) pri zvolenej teplote 60 °C a jeho účinnosť pri odstraňovaní nielen baktérií a plesní, ale aj alergénov, bola certifikovaná.



Allergy UK je značkou Britského alergického združenia. Pečať súhlasu bola vytvorená za účelom nasmerovania ľudí vyžadujúcich odporúčanie o tom, že výrobok obmedzuje/znižuje/eliminuje alergény alebo výrazne znižuje obsah alergénov v prostredí, v ktorom sa pohybujú alergici. Jeho cieľom je uistiť, že výrobky sú vedecky testované či preverené tak, aby poskytli merateľné výsledky.

• Perové oblečenie

Tento program použite na pranie kabátov, viest, búnd atď., ktoré obsahujú perie a ich štítko uvádza možnosť „prania v práčke“. Vďaka špeciálnym profilom je zabezpečené, že sa voda dostane do vzduchových medzier medzi perím.

• Odstred'ovanie

Túto funkciu môžete použiť pre odstránenie vody z odevu alebo vypustenie vody z práčky.

• Plákanie

Používa sa vtedy, keď chcete oddelene plákať alebo škrobiť.

• SteamTherapy (Obnovenie paru)

Použite tento program na zníženie rozsahu pokrčenia a doby žehlenia malého množstva neznečistenej bavlnenej, syntetickej alebo zmiešanej bielizne.



Keď je tento program zvolený, je úplne normálne, ak budete počuť zvuky ako pri vare vody, pretože parný generátor varí vodu, aby vytvoril paru.

• Záclony*****

Tento program môžete použiť na pranie tylu a záclon. Keďže ich sieťová štruktúra môže spôsobiť silné penenie, pridajte do pracieho priechínku len malé množstvo pracieho prášku. Vďaka špeciálnemu profilu odstreďovania v programe sa tyl a záclony menej pokrčia. Pri vkladaní záclon neprekračujte stanovenú kapacitu, aby nedošlo k ich poškodeniu.



Odporúčame, aby ste pri tomto programe použili v priechínku na práškové pracie prostriedky špeciálne pracie prostriedky na záclony.

• Košele

Tento program sa používa na spoločné pranie košiel z bavlny, syntetických a syntetických zmesových tkanín. Znižuje krčivosť odevov. Na konci programu sa použije para, ktorá pomôže znížiť krčivosť. Vďaka špeciálnym profilom zvlákňovania a použitiu pary na konci programu sa znižuje krčivosť košiel. Keď sa vyberie funkcia rýchleho prania, prebehne algoritmus predbežného ošetrovania.

- Chemikálie predbežnej úpravy svojich odevov použite priamo alebo ich pridajte spolu s pracím prostriedkom, keď začne práčka naberať vodu z hlavného pracieho priestoru. Takto dosiahnete rovnaký výkon ako pri bežnom praní, ale za oveľa kratší čas. Zvyšuje sa tak životnosť vašich košiel.

•Extra rýchle pranie

Tento program použite na vypranie mierne zašpinených alebo nezašpinených bavlnených odevov v krátkom čase. Pri výbere funkcie rýchleho prania možno dĺžku trvania programu znížiť až na 14 minút. Ak je zvolená funkcia rýchleho prania, je možné oprat' najviac 2 (dva) kg bielizne.

•Tmavá bielizeň/Jeans

Tento program použite na ochranu farby svojich tmavých odevov alebo džínsov. Program zabezpečuje vysokú účinnosť prania pomocou zvláštného pohybu bubna pri nízkej teplote. Odporúča sa, aby ste pre tmavú bielizeň použili tekutý čistiaci prostriedok alebo šampón na vlnu. Neperte jemnú bielizeň s vlnou, atď.

• Mix*****

Použite na pranie bavlnených a syntetických odevov spoločne bez toho, aby ste ich roztriedili.

•Outdoor a šport

Tento program môžete použiť na pranie športových odevov a odevov vonku, ktoré obsahujú zmes bavlna / syntetika a vodu odpudzujúce poťahy, ako je gore-tex atď. Vďaka špeciálnym otáčavým pohybom sa vaše odevy šetrne prajú.

•Odstránenie škvŕn

Spotrebič obsahuje špeciálny program na škvŕny, ktorý umožňuje odstraňovanie rôznych typov znečistení najefektívnejším spôsobom. Tento program používajte len pri odolnej stálofarebnej bavlnenej bielizni. V tomto programe neperte jemné a pigmentové oblečenie a bielizeň. Pred práním skontrolujte visačky na oblečení (odporúčané pre bavlnené košele, nohavice, šortky, trička, detské oblečenie, pyžamá, zástery, obrusy, posteľnú bielizeň, obliečky na periny a vankúše, veľké uteráky, uteráky, ponožky, bavlnenú spodnú bielizeň, ktoré sa môžu prať dlhú dobu pri vysokej teplote).

Automatickým programom na odstránenie škvŕn môžete oprat' až 24 typov škvŕn rozdelených do dvoch rôznych skupín na základe výberu funkcie rýchleho prania. Skupiny škvŕn môžete vidieť na základe výberu funkcie rýchleho prania. V závislosti od vybranej skupiny škvŕn sa upraví špeciálny program prania, pri ktorom sa upraví trvanie oplachovania, doba prania, doba prania a oplachovania. Skupiny škvŕn na základe funkcie rýchleho prania môžete nájsť nižšie:

Ak sa nezvolí funkcia „Rýchleho prania“:	Ak stlačíte tlačidlo „Quick Wash“ raz	Ak stlačíte tlačidlo „Quick Wash“ dvakrát
Pot	Krv	Čaj
Znečistenie goliera	Čokoláda	Káva
Jedlo	Puding	Ovocná šťava
Majonéza	Tráva	Kečup
Šalátový dresing	Blato	Červené víno
Mejkap	Vajce	Kola
Strojný olej	Maslo	Džem
Detské jedlo	Kari	Uhlie

- Vyberte program znečistenia.
- Vyberte typ škvry, ktorú chcete vyčistiť, tak, že ju zaradíte do jednej z vyššie uvedených skupín a túto skupinu vyberiete prostredníctvom tlačidla rýchlej pomocnej funkcie.
- Pozorne si prečítajte visačku na produkte a uistite sa, že zvolíte správnu teplotu a rýchlosť odstreďovania.

• Stiahnutý program

Toto je špeciálny program, ktorý vám umožní kedykoľvek stiahnuť programy, o ktoré máte záujem. Na začiatku je prednastavený program, ktorý vidíte v aplikácii HomeWhiz. Aplikáciu HomeWhiz však môžete použiť aj pre výber programu zo sady prednastavených programov, zmeniť ho a



Ak chcete použiť funkciu HomeWhiz a funkciu diaľkového ovládania, musíte zvoliť Stiahnutý program. Podrobné informácie nájdete v časti 4.3.15. HomeWhiz funkcie a diaľkové ovládanie.

• Mäkké hračky*****

Mäkké hračky musia byť kvôli ich jemným tkaninám, vláknam a príslušenstvu prané na programe Jemná tkanina. Vďaka jemným pohybom prania a profilu odstreďovania chráni tento program mäkké hračky počas prania. Odporúča sa použiť tekutý prací prostriedok.



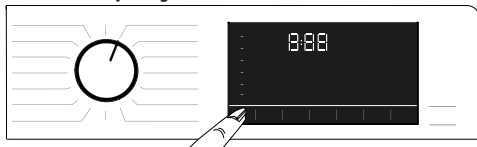
Krehké hračky s tvrdými povrchmi sa v žiadnom prípade nesmú prať.

Hračky sa nesmú prať spolu s látkami, keďže by mohli poškodiť vašu bielizeň.

• Uteráky*****

Tento program slúži na pranie odolnej bavlnenej bielizne, ako sú uteráky. Uteráky vkladajte do práčky tak, aby neprišli do kontaktu so spodnou časťou alebo sklom.

4.3.6 Voľba teploty



Vždy, keď sa zvolí nový program, objaví sa na indikátore teploty odporúčaná teplota pre daný program. Je možné, že hodnota odporúčanej teploty nie je maximálna teplota, ktorá sa dá vybrať pre aktuálny program.

Stlačením tlačidla **Nastavenie teploty** zmeníte teplotu. Teplota sa znižuje postupne.



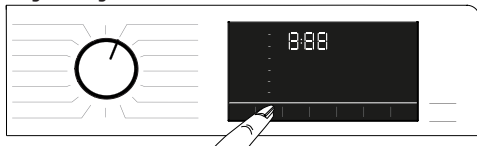
Programy neumožňujúce zmeniť teplotu nie je možné žiadnym spôsobom meniť.

Po spustení prania môžete tiež zmeniť teplotu. Túto zmenu je možné uskutočniť, pokiaľ to dovoľujú kroky prania. Zmeny sa nedajú vykonať, pokiaľ ich jednotlivé kroky nepovoľujú.



Ak sa posuniete na možnosť prania za studena a opätovne stlačíte tlačidlo nastavenia teploty, na displeji sa zobrazí odporúčaná maximálna teplota pre zvolený program. Opätovným stlačením tlačidla nastavenia teploty znížite teplotu.

4.3.7 Výber rýchlosti odstreďovania



Vždy, keď sa zvolí nový program, na indikátore rýchlosti odstreďovania sa zobrazí odporúčaná **Rýchlosť odstreďovania** vybraného programu.



Je možné, že hodnota odporúčanej rýchlosti odstreďovania nie je maximálna rýchlosť odstreďovania, ktorá sa dá vybrať pre aktuálny program.

Stlačením tlačidla **Nastavenie rýchlosti odstredovania** zmeníte rýchlosť odstredovania. Rýchlosť odstredovania sa zníži postupne.

Potom v závislosti od modelu výrobu sa na displeji objavia možnosti „Rinse Hold“ (Podržať plákanie) a „No Spin“ (Bez odstredovania).

Ak sa nechystáte vybrať bielizeň ihneď po skončení programu, môžete použiť funkciu **Podržať plákanie**, aby sa zabránilo pokrčeniu bielizne, ku ktorému by došlo, keby sa v spotrebiči nenachádzala voda.

Táto funkcia ponechá bielizeň vo vode po poslednom plákaní.

Ak chcete odstrediť svoju bielizeň po funkcii Podržať plákanie:

- Nastavte **Rýchlosť odstredovania**.

- Stlačte tlačidlo **Spustenie/Pozastavenie/Zrušenie**. Program bude pokračovať. Práčka vypustí vodu a bielizeň sa vyžmýka.

Ak chcete vodu na konci programu vypustiť bez žmýkania, použite funkciu **Bez odstredovania**.



Programy neumožňujúce zmeniť rýchlosť odstredovania nie je možné žiadnym spôsobom meniť.

Rýchlosť odstredovania môže byť zmenená po začatí prania, ak to umožňujú kroky prania. Zmeny sa nedajú vykonať, pokiaľ ich jednotlivé kroky nepovoľujú.

Podržanie plákania

Ak sa nechystáte vybrať oblečenie ihneď po skončení programu, môžete použiť funkciu Podržanie plákania a ponechať tak bielizeň vo vode po poslednom plákaní, aby sa zabránilo pokrčeniu oblečenia, ku ktorému by došlo, keby sa v spotrebiči nenachádzala voda. Po skončení tohto procesu stlačte tlačidlo Štart/Pauza, ak chcete vodu vypustiť bez odstredovania bielizne. Program sa obnoví a dokončí po vypustení vody.

Ak chcete odstrediť bielizeň zadržanú vo vode, nastavte rýchlosť odstredovania a stlačte tlačidlo Štart/Pauza.

Program bude pokračovať. Voda sa vypustí, bielizeň sa odstredí a program sa dokončí.

4.3.8 Výber pomocných funkcií



Požadované pomocné funkcie vyberte pred spustením programu. Vždy, keď zvolíte program, rozsvieti sa rámček symbolu pomocnej funkcie, ktorá sa s ním dá zvoliť.



Keď tlačidlo pomocnej funkcie nie je možné použiť s aktuálne zvoleným programom, práčka vydá varovný zvukový signál.

Po spustení prania zostanú tiež svietiť rámčeky pomocnej funkcie, ktorá je vhodná pre aktuálny program.



Niektoré funkcie nie je možné vybrať súčasne. Ak je pred spustením prístroja vybraná druhá pomocná funkcia, ktorá koliduje s tou prvou, skôr vybraná funkcia bude zrušená a pomocná funkcia, ktorá bola vybraná ako druhá, zostane aktívna. Ak chcete napríklad zvoliť Rýchle pranie potom, ako ste vybrali Dodatočnú vodu, Dodatočná voda sa zruší a Rýchle pranie zostane aktívne.

Pomocná funkcia, ktorá nie je zlučiteľná s programom, nemôže byť zvolená. (Pozrite si časť „Tabuľka programov a spotreby“)

Niektoré programy majú pomocné funkcie, ktoré musia byť v prevádzke súčasne. Tieto funkcie nie je možné zrušiť. Rám pomocnej funkcie nebude svietiť, svieti iba vnútorná oblasť.

4.3.8.1 Pomocné funkcie

•Predpieranie

Predpranie sa oplatí používať len na veľmi znečistenú bielizeň. Bez použitia predprania šetríte energiu, vodu, prací prostriedok a čas.

•Rýchle+

Po výbere programu môžete stlačením tlačidla nastavenia rýchleho prania skrátiť trvanie programu. Pri niektorých programoch sa dĺžka trvania môže skrátiť o viac ako 50 %. Napriek tomu je výkon prania dobrý vďaka zmenenému algoritmu.

Hoci sa v jednotlivých programoch líši, po stlačení tlačidla rýchleho prania raz sa trvanie programu zníži na určitú úroveň a po stlačení rovnakého tlačidla druhýkrát klesne na minimálnu úroveň. Pre lepšiu účinnosť prania nepoužívajte tlačidlo na nastavenie rýchleho prania pri umývaní silne znečistenej bielizne.

Skráťte trvanie programu pomocou tlačidla rýchleho prania pre stredne a mierne znečistenú bielizeň.

•Para

Použite tento program na zníženie rozsahu pokrčenia a doby žehlenia malého množstva neznečistenej bavlnenej, syntetickej alebo zmiešanej bielizne.



Keď aktivujete funkciu pary, nepoužívajte tekutý prací prostriedok, ak produkt nemá nádobku na tekutý prací prostriedok alebo funkciu dávkovania tekutín. V opačnom prípade, na oblečení by mohli zostať škvrny.

•Dial'kový ovládač

Tlačidlo tejto funkcie môžete použiť pre pripojenie vášho spotrebiča k inteligentným zariadeniam. Podrobné informácie nájdete v časti 4.3.15. HomeWhiz funkcie a dial'kové ovládanie.

•Prispôbený program

Táto pomocná funkcia sa dá použiť len pre programy Bavlny a Syntetiky spolu s HomeWhiz aplikáciou. Keď je aktivovaná táto pomocná funkcia, môžete k zvolenému programu pridať až 4 dodatočné kroky plákania. Niektoré pomocné funkcie môžete zvoliť a aktivovať dokonca aj vtedy, keď sa nenachádzajú na vašom spotrebiči. Trvanie programov Bavlny a Syntetiky môžete predĺžiť alebo skrátiť v rámci bezpečného rozpätia.



Keď je zvolená pomocná funkcia Prispôbený program, prací výkon a spotreba sa budú líšiť od uvedených hodnôt.

4.3.8.2 Funkcie / Programy vybrané stlačením tlačidla na 3 sekundy

•Čistenie bubna 3"

Pre výber tohto programu stlačte a podržte tlačidlo pre 1. pomocnú funkciu počas 3 sekúnd. Používa sa pravidelne (raz za 1 – 2 mesiace), aby ste vyčistili bubon a zabezpečili požadovanú hygienu. Pred programom sa použije para na zmäkčenie usadenín v bubne. Tento program spustíte, keď je práčka úplne prázdna. Aby ste dosiahli lepšie výsledky, do priehradky č. „2“ na prací prostriedok dajte práškový odstraňovač vodného kameňa „2“. Po skončení programu nechajte vstupné dverka otvorené, aby sa vysušilo vnútro spotrebiča.



Tento program nie je pracím programom. Je to program údržby.

Program nespúšťajte, pokiaľ je niečo v práčke. Ak sa o to pokúsite, práčka zistí, že má vo vnútri bielizeň a preruší program.

•Nekrčivá úprava+ 3"

Táto funkcia sa zvolí po stlačení tlačidla 3. pomocnej funkcie a jej podržaní po dobu 3 sekúnd, keď sa kontrolka sledovania programu pre daný krok rozsvieti. Po zvolení funkcie sa bubon otáča po dobu až 8 hodín, aby sa zamedzilo pokrčeniu bielizne na konci programu. Kedykoľvek počas tých 8 hodín môžete tento program zrušiť a bielizeň vybrať. Pre zrušenie funkcie stlačte tlačidlo pre výber funkcie alebo tlačidlo pre zapnutie/vypnutie práčky. Kontrolka sledovania programu zostane svietiť, kým sa funkcia nezruší alebo daný krok nedokončí. Ak funkcia nie je zrušená, bude aktívna aj v nasledujúcich pracích cykloch.

• Extra plákanie

Túto funkciu zvolíte stlačením tlačidla pomocnej funkcie 2 a jeho podržaním na 3 sekundy. Táto funkcia umožní práčke, aby uskutočnila ďalšie plákanie okrem toho, ktoré sa už vykonalo po hlavnom praní. Týmto sa môže obmedziť riziko pre citlivé pokožky (deti, pokožka alergikov atď.), vyplývajúce z drobných zvyškov pracieho prostriedku na bielizni.

• Detská zámka 3".

Aby ste deťom zabránili v manipulácii so spotrebičom, použite funkciu detská poistka. Takto môžete zabrániť všetkým zmenám spusteného programu.



Keď je funkcia Detská poistka aktívna, môžete zapnúť a vypnúť spotrebič pomocou tlačidla Zapnúť/Vypnúť). Keď opätovne zapnete spotrebič, program bude pokračovať od miesta, kde sa zastavil.

Keď je povolená detská poistka, v prípade stlačenia tlačidiel zaznie zvuková výstraha. Zvukový varovný signál bude zrušený, ak sú tlačidlá stlačené päťkrát za sebou.

Aktivácia detskej poistky:

Stlačte a na 3 sekundy podržte stlačené tlačidlo pomocnej funkcie 3. Po tom, čo na displeji skončí odpočítavanie „CL 3-2-1“, sa na ňom objaví symbol „CL On“. Keď sa zobrazuje táto výstraha, môžete pustiť **Tlačidlo pomocnej funkcie 3**.

Deaktivácia detskej poistky:

Stlačte a na 3 sekundy podržte stlačené tlačidlo pomocnej funkcie 3. Potom, čo na displeji skončí odpočítavanie „CL 3-2-1“, symbol „CL Off“ zmizne.

• Bluetooth 3"

Bluetooth pripojenie môžete použiť na pripojenie vašej práčky k vášmu „inteligentnému zariadeniu“. Takto môžete do zariadenia dostávať informácie z práčky a ovládať ju cezeň.

Aktivácia Bluetooth pripojenia:

Stlačte a podržte tlačidlo Diaľkové ovládanie na 3 sekundy. Spustí sa odpočítavanie „3-2-1“ a na displeji sa objaví ikona „On“. Pustite **tlačidlo diaľkového ovládania**. Počas párovania práčky s vaším zariadením bude blikať ikona Bluetooth. Ak bolo pripojenie úspešné, ikona zostane svietiť.

Deaktivácia Bluetooth pripojenia:

Stlačte a podržte tlačidlo Diaľkové ovládanie na 3 sekundy. Spustí sa odpočítavanie „3-2-1“ a na displeji sa objaví ikona „Off“.



Pre aktiváciu Bluetooth pripojenia je potrebné, aby bolo dokončené prvé nastavenie aplikácie HomeWhiz. Stlačenie tlačidla funkcie diaľkového ovládania po dokončení nastavenia, pri otočení ovládača do polohy Stiahnuť program/Diaľkové ovládanie, automaticky aktivuje Bluetooth pripojenie.

4.3.9 Čas ukončenia

Zobrazenie času

Čas zostávajúci do dokončenia programu sa počas prania zobrazuje vo formáte hodín a minút nasledovne: „01:30“.



Doba trvania programu sa môže líšiť od hodnôt v tabuľke „Program a spotreba“ v závislosti od tlaku vody, tvrdosti vody a teploty, teploty prostredia, množstva a typu bielizne, zvolených pomocných funkcií a zmien v napájacom napätí.

Funkciou **Čas skončenia** môžete odložiť spustenie programu až o 24 hodín. Po stlačení tlačidla **Čas skončenia** sa zobrazí odhadovaný čas skončenia programu. Ak je nastavený **Čas skončenia**, ukazovateľ **Času skončenia** svieti.



Ak chcete funkciu **Čas skončenia** aktivovať a ukončiť program v konkrétnom čase, musíte po nastavení času stlačiť tlačidlo **Start/Pauza**.



Ak chcete zrušiť funkciu Času skončenia, otočte ovládač do polohy **Zapnuté a Vypnuté**.



Ak ste aktivovali funkciu Čas skončenia, do priehradky 2 pre práškový prací prostriedok nepridávajte tekutý prací prostriedok. Hrozí riziko vytvorenia škvrín na oblečení.

- 1 Otvorte nakladacie dverka, vložte bielizeň a pridajte prací prostriedok atď.
- 2 Zvoľte prací program, teplotu, rýchlosť odstreďovania a v prípade potreby aj pomocné funkcie.
- 3 Nastavte požadovaný čas skončenia tak, že stlačíte tlačidlo **Čas skončenia**. Rozsvieti sa indikátor **Čas skončenia**.
- 4 Stlačte tlačidlo **Štart/Pauza**. Začne odpočítavanie času. " " uprostred času odloženého startu na displeji začne blikať.



Počas odpočítavania času skončenia je možné do práčky pridať ďalšiu bielizeň. Na konci odpočítavania indikátor času skončenia zhasne, cyklus prania sa spustí a na displeji sa zobrazí čas zvoleného programu.

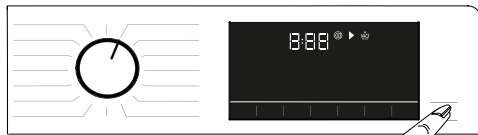
Keď sa dokončí výber času skončenia, na obrazovke sa zobrazí čas, ktorý sa skladá z času skončenia plus doby trvania zvoleného programu.

4.3.10 Spustenie programu

- 1 Pre spustenie programu stlačte tlačidlo **Štart/Pauza**.
- 2 Kontrolka tlačidla **Štart/Pauza**, ktorá bola predtým vypnutá, začne trvalo svietiť, čo znamená, že program bol spustený.



- 3 Nakladacie dverka sa zamknú. Keď sa dverka uzamknú, na displeji sa zobrazí symbol uzamknutých dverok.



- 4 - Indikátor kontroly programu/indikátory sledovania programu sa rozsvetia na displeji, čím vypovedajú o aktuálnom kroku programu.

4.3.11 Zámok nakladacích dverí

Na vstupných dverkách práčky sa nachádza systém uzamknutia, ktorý bráni otvoreniu dverok v prípadoch, keď to z dôvodu vysokej hladiny vody nie je vhodné. Keď sa dverka uzamknú, na displeji sa zobrazí symbol uzamknutých dverok.



Ak je zvolená funkcia diaľkového ovládania, dverka sa uzamknú. Pre otvorenie dverok musíte deaktivovať funkciu vzdialený štart stlačením tlačidla Vzdialený štart alebo zmenou pozície programu.

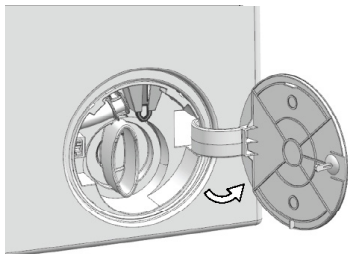
Otvorenie vstupných dvierok v prípade výpadku prúdu:



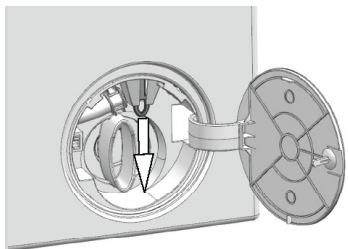
V prípade výpadku prúdu môžete použiť núdzovú rukoväť vstupných dvierok, ktorá sa nachádza pod krytom filtra čerpadla na ručné otvorenie dvierok.



UPOZORNENIE: Aby ste predišli pretečeniu vody pred otvorením dvierok, skontrolujte, či vo vnútri spotrebiča nie je žiadna voda. Voda môže byť horúca a môže spôsobiť oparenie.



- Vypnite a odpojte zariadenie od elektrickej siete.
- Otvorte kryt filtra čerpadla.

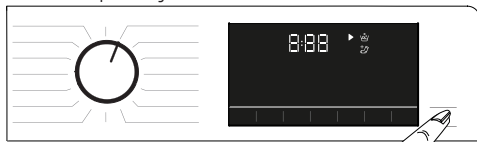


- Uvoľnite núdzovú rukoväť nakladacích dvierok umiestnenú na zadnej strane krytu filtra.
- Potiahnite rukoväťou jedenkrát smerom nadol a otvorte nakladacie dvierka.
- Po otvorení dvierok, vráťte núdzovú rukoväť na svoje miesto.
- Ak sa dvierka neotvárajú, skúste znova potiahnuť za rukoväť.

4.3.12 Zmena volieb po spustení programu

Pridanie bielizne po spustení programu

Ak je hladina vody v zariadení vhodná, keď stlačíte tlačidlo Štart/Pauza, zámok dverí sa deaktivuje a dvere sa otvoria, čo vám umožní pridať bielizeň. Ikona zámku dverí na displeji zhasne po deaktivácii zámku dverí. Po pridaní bielizne zatvorte dvierka a opäť stlačte tlačidlo **Štart/Pauza**, čím sa obnoví prací cyklus.



Ak hladina vody v zariadení nie je vhodná, keď stlačíte tlačidlo Štart/Pauza, zámok dverí sa nemôže deaktivovať a ikona zámku dverí na displeji svieti.



Ak je teplota vody vo vnútri spotrebiča vyššia ako 50 °C, nemôžete z bezpečnostných dôvodov deaktivovať zámok dverí, aj keď je vhodná hladina vody.

Prepnutie spotrebiča do režimu pozastavenia:

Stlačte tlačidlo Štart/Pauza, aby sa spotrebič prepol do režimu pozastavenia. Na displeji sa zobrazí symbol pozastavenia.



Zmena voľby programu po spustení programu:

Zmena programu nie je povolená, keď prebieha aktuálny program pokiaľ nie je aktivovaná detská poistka. Toto zruší aktuálny program.



Zvolený program sa spustí odznovu.

Zmena prídavnej funkcie, otáčok a teploty

V závislosti od dosiahnutého kroku programu môžete zrušiť alebo aktivovať pomocné funkcie. Pozrite si časť „Výber pomocnej funkcie“.

Môžete tiež zmeniť nastavenia otáčok a teploty. Pozrite si časti „Výber rýchlosti“ a „Výber teploty“.



Dvere sa neotvoria, ak je teplota vo vnútri vysoká alebo je hladina vody nad dverovým otvorom.

4.3.13 Zrušenie programu

Program zrušíte otočením ovládača na iný program alebo vypnutím a opätovným zapnutím spotrebiča a použitím ovládača výberu programov.



Ak otočíte ovládač výberu programov, keď je detská poistka zapnutá, program sa nezruší. Najskôr musíte zrušiť detskú poistku.

Ak chcete otvoriť dvierka práčky po tom, čo ste zrušili program, ale nie je to možné, pretože je hladina vody nad dverovým otvorom, otočte ovládač výberu programov na program Čerpadlo + Odstradenie a vypustíte vodu z prístroja.

4.3.14 Ukončenie programu

Po dokončení programu sa na displeji zobrazí symbol ukončenia.

Ak do 10 minút nestlačíte žiadne tlačidlo, spotrebič sa vypne. Displej a všetky indikátory sa vypnú.

Ak stlačíte tlačidlo Zap./Vyp., zobrazia sa dokončené kroky programu.

4.3.15 HomeWhiz funkcie a diaľkové ovládanie.

HomeWhiz vám umožňuje používať vaše „inteligentné zariadenia“ na kontrolu vašej práčky a na získavanie informácií o jej stave. Pomocou aplikácie HomeWhiz môžete použiť vaše zariadenie na vykonanie rôznych operácií s práčkou. Niektoré vlastnosti dokážete využiť len pomocou aplikácie HomeWhiz.

Aby ste mohli používať Bluetooth vašej práčky, musíte si najprv stiahnuť aplikáciu HomeWhiz z obchodu aplikácií vášho zariadenia.

Pred inštaláciou aplikácie sa uistite, že vaše zariadenie je pripojené na internet.

Ak používate túto aplikáciu po prvý krát, postupujte, prosím, podľa inštrukcií na displeji a zaregistrujte svoj používateľský účet. Keď už je registrácia dokončená, môžete doma cez tento účet využívať všetky vlastnosti HomeWhiz.

Pomocou voľby „Pridať/Odstrániť zariadenie“ v aplikácii HomeWhiz môžete vidieť, ktoré zariadenia sú spárované s vaším účtom. Na tejto stránke môžete vykonať potrebné operácie týkajúce sa párovania týchto zariadení.



Aby ste mohli používať funkciu HomeWhiz, musí byť aplikácia nainštalovaná na vašom zariadení a vaša práčka s ním musí byť spárovaná cez Bluetooth. Ak práčka nie je spárovaná so zariadením, bude sa správať ako spotrebič, ktorý nemá k dispozícii funkciu HomeWhiz.

Váš spotrebič bude fungovať ako spárovaný prostredníctvom Bluetooth. Prostredníctvom tohto spárovania budú povolené ovládacie prvky vykonané pomocou spárovania; preto musí byť primeraná intenzita signálu Bluetooth medzi zariadením a inteligentným zariadením.

Verze Android a iOS podporované aplikáci HomeWhiz naleznete na stránke www.homewhiz.com.



UPOZORNENIE: Všetky bezpečnostné opatrenia popísané v časti „**VŠEOBECNÉ BEZPEČNOSTNÉ POKYNY**“ používateľskej príručky platia aj pre vzdialené ovládanie cez funkcie HomeWhiz.

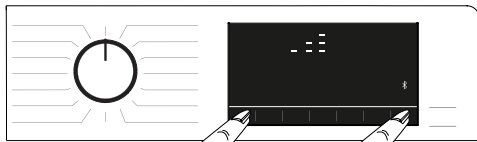
4.3.15.1 Nastavenie HomeWhiz

Pre spustenie aplikácie musí byť vytvorené prepojenie medzi vaším spotrebičom a aplikáciou HomeWhiz. Pre vytvorenie takéhoto prepojenia musíte pri nastavení postupovať podľa krokov opísaných nižšie a to aj na spotrebiči aj v aplikácii HomeWhiz.

- Ak pridávate spotrebič po prvýkrát, ťknite na tlačidlo „Pridať/Odstrániť spotrebič“ v HomeWhiz aplikácii. Potom ťknite na: „Ťknite sem pre nastavenie nového spotrebiča“. Pri vykonaní nastavení postupujte podľa nižšie uvedených krokov, ako aj podľa krokov v aplikácii HomeWhiz.
- Pre začatie nastavení sa uistite, že vaša práčka je vypnutá. Súčasne stlačte a 3 sekundy podržte tlačidlá teploty a diaľkového ovládania, aby ste práčku prepli do režimu nastavenia HomeWhiz.



- Keď je spotrebič v režime nastavenia HomeWhiz, na displeji uvidíte animáciu a ikona Bluetooth bude blikať, kým sa práčka nespáruje s vaším inteligentným zariadením. V tomto režime bude aktívny len Ovládač výberu programov. Ostatné tlačidlá nebudú aktívne.



- Na obrazovke, ktorú vidíte v aplikácii, zvolte práčku a stlačte „Ďalej“.
- Čítajte zobrazované pokyny a postupujte podľa nich, kým sa vás aplikácia nespýta na spotrebič, ktorý si prajete pripojiť k svojmu zariadeniu.
- Vráťte sa k aplikácii HomeWhiz a čakajte, kým sa nastavenie dokončí. Po jeho dokončení pomenujte svoju práčku. Teraz môžete ťknúť a v aplikácii HomeWhiz uvidíte spotrebič, ktorý ste pridali.



Ak sa vám nepodarí vykonať nastavenia do 5 minút, práčka sa automaticky vypne. V tomto prípade budete musieť nastavenie spustiť odznova. Ak problém pretrváva, kontaktujte zástupcu autorizovaného servisu.

Práčku môžete používať s viac ako jedným zariadením. Aby to bolo možné, stiahnite si HomeWhiz do každého zariadenia. Pri spustení aplikácie sa budete musieť prihlásiť do účtu, ktorý ste predtým vytvorili a spárovali s vašou práčkou. V inom prípade si, prosím, prečítajte „Nastavenie práčky, ktorá je pripojená k účtu niekoho iného“.



UPOZORNENIE: Na vašom inteligentnom zariadení potrebujete internetové pripojenie, aby ste mohli vykonať nastavenie HomeWhiz. Inak vám aplikácia HomeWhiz neumožní úspešne dokončiť proces nastavenia. Prosím, kontaktujte vášho poskytovateľa internetu ak máte problém s internetovým pripojením.



Aplikácia HomeWhiz môže požadovať, aby ste napísali výrobné číslo zobrazené na výrobnom štítku. Výrobný štítek nájdete na vnútornej strane dvierok spotrebiča. Výrobné číslo je zobrazené na tomto štítku.



4.3.15.2 Nastavenie práčky, ktorá je pripojená k účtu niekoho iného

Ak práčka, ktorú chcete používať, bola predtým v systéme prihlásená pod účtom inej osoby, musíte vytvoriť nové prepojenie medzi aplikáciou HomeWhiz a spotrebičom.

- Stiahnite si aplikáciu HomeWhiz do nového zariadenia, ktoré chcete používať.
- Vytvorte si nový účet a prihláste sa do neho.
- Postupujte podľa krokov popísaných v časti Nastavenia HomeWhiz (4.3.15.1 Nastavenie HomeWhiz).



Keďže funkcie HomeWhiz a Diaľkové ovládanie na vašom spotrebiči sú realizované prostredníctvom Bluetooth technológie, v jednom čase je možné ich obsluhovať len prostredníctvom aplikácie HomeWhiz.

4.3.15.3 Funkcia Diaľkové ovládanie a jej používanie

Po nastavení HomeWhiz sa automaticky zapne Bluetooth. O aktivácii a deaktivácii pripojenia Bluetooth si, prosím, pozrite časť 4.3.8.2. Bluetooth 3“.

Bluetooth pripojenie sa automaticky obnoví, ak práčku vypnete a znovu zapnete počas toho, ako je Bluetooth aktívny. V prípadoch ako je vzdialenie sa spárovaného zariadenia z dosahu, sa Bluetooth automaticky vypne. Z tohto dôvodu budete musieť Bluetooth opätovne zapnúť, ak budete chcieť používať funkciu diaľkového ovládania.

Pre zistenie stavu pripojenia môžete skontrolovať symbol Bluetooth na displeji. Ak symbol svieti nepretržite, znamená to, že máte pripojenie. Ak tento symbol bliká, znamená to, že spotrebič sa pokúša pripojiť. Ak je symbol vypnutý, nemáte pripojenie.



UPOZORNENIE: Keď je Bluetooth pripojenie na vašom spotrebiči zapnuté, funkciu diaľkového ovládania bude možné zvolit’.

Ak sa funkcia diaľkového ovládania nedá zvolit’, skontrolujte stav pripojenia. Ak nie je možné dosiahnuť pripojenie, zopakujte úvodné nastavenie spotrebiča.

UPOZORNENIE: Z bezpečnostných dôvodov dverka výrobu zostanú uzamknuté, zatiaľ čo funkcia diaľkového ovládania je zapnutá, nezávisle na prevádzkovom režime. Ak chcete otvoriť dverka výrobu, musíte otočiť regulátorom voľby programov alebo stlačiť kláves diaľkového ovládania a vypnúť funkciu diaľkového ovládania.

Keď chcete svoju práčku ovládať diaľkovo, musíte funkciu diaľkového ovládania aktivovať stlačením tlačidla Diaľkové ovládanie, zatiaľ čo ovládač programov na ovládacom paneli práčky je v polohe Stiahnuť program/Diaľkové ovládanie. Pri prístupe k spotrebiču sa zobrazí obrazovka podobná vyobrazenej nižšie.



Keď je zapnuté diaľkové ovládanie, na práčke budete môcť používať len zapnutie a vypnutie a sledovať stav programu. Všetky funkcie okrem detskej poisťky sa obsluhujú cez aplikáciu. Zistiť, či je funkcia diaľkového ovládania vypnutá alebo zapnutá, môžete pomocou indikátora na tomto tlačidle. Ak je Diaľkové ovládanie vypnuté, všetky operácie sa vykonávajú na práčke a v aplikácii je povolené len sledovanie stavu programu.

V prípade, že funkcia vzdialeného štartu sa nedá zapnúť, spotrebič vydá pri stlačení tlačidla varovný zvukový signál. To sa môže stať v prípadoch, keď je napríklad spotrebič zapnutý, ale nie je cez Bluetooth spárovaný so žiadnym zariadením. Vypnuté nastavenia Bluetooth alebo otvorené nakladacie dverka práčky sú príkladom takýchto situácií.

Keď na práčke aktivujete túto funkciu, zostane – okrem istých prípadov – zapnutá a umožní vám ovládať práčku na diaľku cez Bluetooth.

V niektorých prípadoch sa sama deaktivuje:

- Ak dôjde k prerušeniu pripojenia práčky k elektrickej energii.
- Keď je ovládač nastavený na iný program alebo je spotrebič vypnutý.

4.3.15.4 Odstraňovanie problémov

Ak máte problémy s ovládaním alebo pripojením, urobte nasledovné kroky. Pozorujte, či problém po ich vykonaní pretrváva alebo nie. Ak problém nebol vyriešený, urobte nasledovné.

- Skontrolujte, či je vaše zariadenie pripojené k relevantnej domácej sieti.
- Reštartujte aplikáciu.
- Vypnite a zapnite Bluetooth na ovládacom paneli.
- Ak nie je možné dosiahnuť pripojenie, zopakujte úvodné nastavenie na práčke.

Ak problém pretrváva, kontaktujte zástupcu autorizovaného servisu.

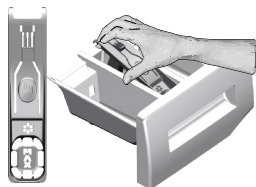
4.4 Údržba a čištění



Nejprve si přečtěte část „Bezpečnostní pokyny“!

Životnost spotřebiče se prodlužuje a často se vyskytují problémy se sníží, pokud je čištěn v pravidelných intervalech.

4.4.1 Čištění zásuvky na prací prostředek



Zásuvku na prací prostředek čistěte v pravidelných intervalech (jednou za 4 až 5 pracích cyklů), jak je uvedeno níže, aby se zabránilo hromadění prášku na praní.

Pokud v přihrádce pro aviváž zůstane nadměrné množství vody a směsi změkčovadel tkanin, sifon vyčistěte.

- 1 Stiskněte označenou část sifonu v prostoru pro aviváž a vytáhněte zásuvku směrem k sobě, abyste ji mohli vytáhnout.
- 2 Nadzvedněte a vyjměte sifon zezadu, jak je znázorněno na obrázku.
- 3 Vypláchněte zásuvku a sifon v dřezu, k tomu použijte velké množství teplé vody. Použijte rukavice nebo vhodný kartáč, abyste zabránili kontaktu zbytků v zásuvce s pokožkou.
- 3 Po vyčištění pevně namontujte sifon a zásuvku zpět.

4.4.2 Čištění dvírek pro plnění prádla a bubnu

Informace o spotřebičích s programem čištění bubnu naleznete v části Obsluha spotřebiče



Proces čištění bubnu opakujte každé 2 měsíce.

VAROVÁNÍ: Použijte přípravek proti vodnímu kameni vhodný pro pračky.



Po každém praní se ujistěte, že ve spotřebiči nezůstala žádná cizí látka.

Pokud jsou otvory ve vlnovci znázorněné na obrázku ucpané, uvolněte je pomocí párátko.

Cizí kovové látky způsobují v bubnu skvrny od rzi. Skvrny na povrchu bubnu vyčistěte pomocí čistících prostředků na nerezovou ocel.

Nikdy nepoužívejte ocelovou nebo drátěnou vlnu. Ty poškodí lakované, chromované a plastové povrchy.

Na konci programu doporučujeme otřít vlnovce suchým a čistým hadříkem. Tím se z vlnovce vašeho spotřebiče odstraní zbytky a zabrání se vzniku zápachu.

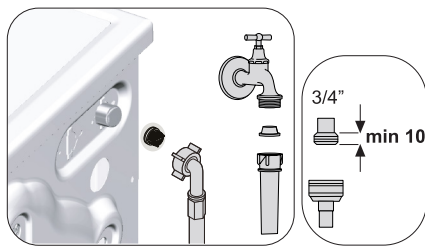
4.4.3 Čištění těla a ovládacího panelu

Podle potřeby otřete tělo spotřebiče mýdlovou vodou nebo nekorozivními jemnými gelovými čistícími prostředky a osušte jej měkkým hadříkem.

K čištění ovládacího panelu používejte pouze měkký a vlhký hadřík.

4.4.4 Čištění filtrů přívodu vody

Na konci každého ventilu přívodu vody v zadní části spotřebiče a také na konci každé hadice přívodu vody, kde jsou připojeny ke kohoutku, je filtr. Tyto filtry zabraňují vniknutí cizích látek a nečistot z vody do spotřebiče. Pokud jsou filtry znečištěné, je třeba je vyčistit.



- 1 Zavřete kohoutky.
- 2 Demontujte matice hadic přívodu vody, abyste získali přístup k filtrům na ventilech přívodu vody, a vyčistěte je vhodným kartáčem. Pokud jsou filtry příliš znečištěné, vyjměte je z jejich míst kleštěmi a vyčistěte je tímto způsobem.
- 3 Vysuňte filtry na plochých koncích hadic přívodu vody spolu s těsněními a důkladně je vyčistěte pod tekoucí vodou.
- 4 Pečlivě vyměňte těsnění a filtry a rukou utáhněte matice.

4.4.5 Vypouštění zbylé vody a čištění filtru čerpadla

Filtrační systém ve vašem spotřebiči zabráňuje ucpání oběžného kola čerpadla při vypouštění vody pevnými předměty, jako jsou knoflíky, mince a textilní vlákna. Takto se zaručí bezproblémové vypouštění vody a životnost čerpadla se prodlouží.

Pokud spotřebič nedokáže vodu zpracovat uvnitř, filtr čerpadla je ucpaný. Filtr je nutné čistit vždy, když je zanesený nebo každé 3 měsíce. Při čištění filtru čerpadla je nutné nejprve vypustit vodu. Před přepravou spotřebiče (např. při přesunu do jiného domu) by měla být voda zcela vypuštěna.

VAROVÁNÍ:	Cizí látky, které zůstaly ve filtru čerpadla, mohou spotřebič poškodit nebo způsobit problémy s hlukem.
	V oblastech, kde hrozí riziko mrazu, a pokud není spotřebič používán, musí být kohoutek uzavřen, hadice systému musí být odstraněna a voda uvnitř spotřebiče musí být vypuštěna.
	Po každém použití zastavte kohoutek, ke kterému je připojena hlavní hadice.

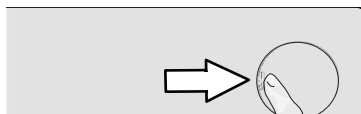
Chcete-li vyčistit znečištěný filtr a vypustit vodu:

- 1 Odpojte spotřebič a vypněte napájení.



Teplota vody uvnitř spotřebiče může stoupnout až na 90 °C. Aby se zabránilo nebezpečí opaření, vyčistěte filtr až po vychladnutí vody uvnitř spotřebiče.

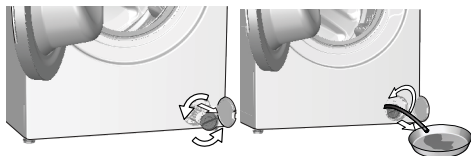
- 2 Otevřete víčko filtru.



- 3 Při vypouštění vody postupujte dle níže uvedených kroků.

Pokud je spotřebič vybaven nouzovou hadicí pro vypouštění vody:

- a Vytáhněte nouzovou hadici pro vypouštění vody z jejího uložení.
- b Umístěte konec hadice do velké nádoby. Vyšroubujte zátku na konci hadice a vypusťte vodu do nádoby. Po naplnění nádoby znovu konec hadice uzavřete zátkou. Nádobku vyprázdněte a pokračujte až do úplného vyprázdnění vody dle výše popsaných kroků.
- c Při dokončení vypouštění vody uzavřete konec hadice zátkou a zajistěte hadici k jejímu uložení.
- d Demontujte filtr čerpadla jeho otáčením.



Pokud je spotřebič vybaven nouzovou hadicí pro vypouštění vody:

- 4 Odstraňte veškeré zbytky uvnitř filtru a případně vlákna kolem oblasti oběžného kola čerpadla.
- 5 Vyměňte filtr.
- 6 Pokud se víčko filtru skládá ze dvou částí, zavřete víčko filtru stisknutím jazýčku. Pokud se jedná o jeden kus, nejprve usadte výčnělky ve spodní části na jejich místa a poté stisknutím horní části zavřete.

5 Odstraňování problémů

Problém	Příčina	Řešení
Programy se po zavření dvířek nespouští.	Nebýlo stisknuto tlačítko Start / Pauza / Zrušit.	• Stiskněte tlačítko Start / Pauza / Zrušit.
	V případě nadměrného zatížení může být obtížné zavřít vkladací dvířka.	• Snižte množství prádla a ujistěte se, že jsou vkladací dvířka dobře zavřena.
Program nelze spustit ani zvolit.	Produkt se přepnul do režimu vlastní ochrany v důsledku závady na přívodu (například napětí, tlak vody, atd.).	• Chcete-li stornovat program, otočte tlačítko volby programu pro volbu jiného programu. Předchozí program bude zrušen (viz „Zrušení programu“).
Voda v produktu.	Z důvodu procesů kontroly jakosti během výroby mohlo v produktu zůstat malé množství vody.	• Nejde o závadu; voda není pro produkt škodlivá.
Do produktu se nenapouští voda.	Kohoutek je zavřen.	• Otevřete kohoutky.
	Hadice pro přívod vody je ohnuta.	• Hadici narovnejte.
	Filtr na vstupu vody je ucpan.	• Filtr vyčistěte.
	Vkladací dvířka nejsou zavřena.	• Dvířka zavřete.
Produkt nevypouští vodu.	Odtoková hadice je ucpaná nebo ohnuta.	• Hadici vyčistěte nebo narovnejte.
	Filtr čerpadla je ucpan.	• Filtr čerpadla vyčistěte.
Produkt vibruje nebo je hlučný.	Produkt stojí nevyrovnaně.	• Produkt vyrovnejte pomocí nožek.
	Do filtru čerpadla pronikl tvrdý předmět.	• Filtr čerpadla vyčistěte.
	Neodstranili jste bezpečnostní šrouby pro přepravu.	• Odstraňte přepravní bezpečnostní šrouby.
	V pračce je příliš málo prádla.	• Přidejte víc prádla.
	Vložili jste do spotřebiče nadměrné množství prádla.	• Část prádla vyjměte nebo prádlo rozložte rukou tak, abyste je rovnoměrně rozprostřeli po zařízení.
	Produkt se opírá o tvrdý předmět.	• Zkontrolujte, zda se produkt o nic neopírá.
Ve spodní části dochází k úniku vody.	Odtoková hadice je ucpaná nebo ohnuta.	• Hadici vyčistěte nebo narovnejte.
	Filtr čerpadla je ucpan.	• Filtr čerpadla vyčistěte.
Produkt se zastaví krátce po spuštění programu.	Zařízení se může dočasně zastavit kvůli nízkému napětí.	• Jakmile se napětí vrátí na normální úroveň, začne znovu pracovat.
Produkt napouštěnou vodu rovnou vypouští.	Odtoková hadice není ve vhodné výšce.	• Odtokovou hadici zapojte tak, jak je popsáno v návodu k použití.
Během praní není v pračce vidět žádná voda.	Voda je uvnitř neviditelné části produktu.	• Toto není chyba.
Vkladací dvířka nemohou být otevřena.	S ohledem na hladinu vody v produktu se aktivoval zámek dvířek.	• Vodu vypusťte spuštěním programu Čerpání nebo Ždímáním.
	Spotřebič ohřívá vodu nebo je ve fázi ždímáním.	• Počkejte než program skončí.
	Vkladací dvířka mohou být zaseknuta z důvodu tlaku, který na ně působí.	• Uchopte rukojeť a zatáhněte za vkladací dvířka a zatlačte je, abyste je uvolnili a otevřeli.
	Pokud není přístroj zapojen do sítě, dvířka se neotevřou.	• Chcete-li otevřít dvířka, otevřete víčko filtru čerpadla a vytáhněte nouzovou rukojeť umístěnou na zadní straně krytu. Viz „Zámek dveří“

Problém	Příčina	Řešení
Praní trvá déle, než je uvedeno v návodu k použití. (*)	Tlak vody je nízký.	<ul style="list-style-type: none"> Zařízení čeká, dokud nenabere dostatečné množství vody, aby se předešlo špatné kvalitě praní z důvodu sníženého množství vody. Proto se délka doby praní prodlouží.
	Napětí je nízké.	<ul style="list-style-type: none"> Je-li napětí nízké, doba praní se prodlouží, aby se předešlo špatným výsledkům praní.
	Teplota vody na vstupu je nízká.	<ul style="list-style-type: none"> Nutný čas k zahřátí vody se ve studených obdobích prodlouží. Doba praní se může prodloužit také, aby se předešlo špatným výsledkům praní.
	Počet máchání a / nebo množství vody na máchání se může zvýšit.	<ul style="list-style-type: none"> Produkt zvýší množství vody na máchání, je-li třeba zajistit dobré máchání, a v případě potřeby přidá krok máchání navíc.
	Vzhledem k použití nadměrného množství pracího prostředku došlo k vytvoření nadměrného množství pěny a aktivoval se systém automatické absorpce pěny.	<ul style="list-style-type: none"> Použijte doporučené množství pracího prostředku.
Časovač programu neprovádí odpočítávání. (U modelů s displejem) (*)	Časovač se mohl zastavit během napouštění vody.	<ul style="list-style-type: none"> Ukazatel časovače nebude odpočítávat, dokud produkt nenabere dostatečné množství vody. Produkt vyčkává na dostatečné množství vody, aby se předešlo nesprávným výsledkům praní vlivem nedostatečného množství vody. Ukazatel časovače pak obnoví odpočítávání.
	Časovač se mohl zastavit během ohřívání.	<ul style="list-style-type: none"> Ukazatel časovače neprovede odpočítávání, dokud produkt nedosáhne zvolené teploty.
	Časovač se mohl zastavit během ždímání.	<ul style="list-style-type: none"> Systém automatické detekce nevyváženého nákladu se mohl spustit z důvodu nerovnoměrného rozložení prádla v produktu.
Časovač programu neprovádí odpočítávání. (*)	Náplň v pračce může být nevyvážená.	<ul style="list-style-type: none"> Systém automatické detekce nevyváženého nákladu se mohl spustit z důvodu nerovnoměrného rozložení prádla v produktu.
Produkt se nepřepíná na krok ždímání. (*)	Náplň v pračce může být nevyvážená.	<ul style="list-style-type: none"> Systém automatické detekce nevyváženého nákladu se mohl spustit z důvodu nerovnoměrného rozložení prádla v produktu.
	Výrobek nebude ždímat, pokud nebude voda úplně vypuštěna.	<ul style="list-style-type: none"> Zkontrolujte filtr a odtokovou hadici.
	Vzhledem k použití nadměrného množství pracího prostředku došlo k vytvoření nadměrného množství pěny a aktivoval se systém automatické absorpce pěny.	<ul style="list-style-type: none"> Použijte doporučené množství pracího prostředku.
Prací výkon je špatný. Prádlo zešedne. (**)	Dlouho bylo používáno nedostatečné množství pracího prášku.	<ul style="list-style-type: none"> Použijte doporučené množství pracího prostředku vhodné pro tvrdost vody a prádlo.
	Dlouho se pralo při nízkých teplotách.	<ul style="list-style-type: none"> U prádla, které chcete vyprat, vyberte správnou teplotu.
	Nedostatečné množství pracího prostředku v případě tvrdé vody.	<ul style="list-style-type: none"> Použití nedostatečného množství čistícího prostředku v případě tvrdé vody způsobuje zachycení nečistot na oblečení a díky tomu oblečení v průběhu času zešedne. Jakmile k zešednutí dojde, těžko se odstraňuje. Použijte doporučené množství pracího prostředku vhodné pro tvrdost vody a prádlo.
	Bylo použito nadměrné množství pracího prášku.	<ul style="list-style-type: none"> Použijte doporučené množství pracího prostředku vhodné pro tvrdost vody a prádlo.

Problém	Příčina	Řešení
Prací výkon je špatný. Nečistoty zůstávají nebo prádlo není vybělené. (**)	Bylo použito nedostatečné množství pracího prostředku.	<ul style="list-style-type: none"> Použijte doporučené množství pracího prostředku vhodné pro tvrdost vody a prádlo.
	Vložili jste nadměrné množství prádla.	<ul style="list-style-type: none"> Produkt nepřepřítě. Napřítě množstvím doporučeným v tabulce „Program a spotřeba“.
	Byl zvolen špatný program a teplota.	<ul style="list-style-type: none"> U prádla, které chcete vyprat, vyberte správný program a teplotu.
	Byl použit nevhodný prací prostředek.	<ul style="list-style-type: none"> Použijte originální prací prostředek vhodný pro produkt.
	Bylo použito nadměrné množství pracího prášku.	<ul style="list-style-type: none"> Prací prostředek vložte do správného oddílu. Nesměšujte bělidlo a prací prostředek.
Prací výkon je špatný. Na prádle zůstávají olejové skvrny. (**)	Neprovádí se pravidelné čištění bubny.	<ul style="list-style-type: none"> Buben pravidelně čistěte. Více informací o této proceduře najdete v kapitole „Čištění vkládacích dvířek a bubnu“.
Prací výkon je špatný. Oblečení nepříjemně zapáchá. (**)	V bubnu se v důsledku dlouhodobého praní při nízkých teplotách a / nebo krátkých programech utváří vrstvy bakterií a zápachu.	<ul style="list-style-type: none"> Po každém praní zásuvku na prací prostředek vysuňte a dveře produktu nechte pootvřené. Tak nemůže dojít ke vzniku vlhkého prostředí vhodného pro hromadění bakterií.
Barva oblečení vybledla. (**)	Bylo vloženo nadměrné množství prádla.	<ul style="list-style-type: none"> Produkt nepřepřítě.
	Používaný prací prostředek je vlhký.	<ul style="list-style-type: none"> Prací prostředky uchovávejte v prostředí bez vlhkosti a nevystavujte je nadměrným teplotám.
	Byla vybrána vyšší teplota.	<ul style="list-style-type: none"> Vyberte správný program a teplotu v souladu s typem oblečení a úrovní znečištění.
Pračka neprovádí máchání správně.	Množství, značka a podmínky skladování pracího prostředku nebyly vhodné.	<ul style="list-style-type: none"> Použijte prací prostředek vhodný pro pračku a vaše prádlo. Prací prostředky uchovávejte v prostředí bez vlhkosti a nevystavujte je nadměrným teplotám.
	Prací prostředek je založen ve špatném oddíle.	<ul style="list-style-type: none"> Je-li prací prostředek vložen do oddílu předpírky, i když cyklus předpírky není vybrán, produkt může tento prací prostředek během proplachování použít. Prací prostředek vložte do správného oddílu.
	Filtr čerpadla je ucpaný.	<ul style="list-style-type: none"> Zkontrolujte filtr.
	Odtoková hadice je ohnuta.	<ul style="list-style-type: none"> Odtokovou hadici zkontrolujte.
Prádlo je po praní tvrdé. (**)	Bylo použito nedostatečné množství pracího prostředku.	<ul style="list-style-type: none"> Použití množství pracího prostředku nedostatečného pro příslušnou úroveň tvrdosti vody může způsobit, že prádlo časem ztvrdne. Použijte vhodné množství pracího prostředku, v souladu s tvrdostí vody.
	Prací prostředek je založen ve špatném oddíle.	<ul style="list-style-type: none"> Je-li prací prostředek vložen do oddílu předpírky, i když cyklus předpírky není vybrán, produkt může tento prací prostředek během proplachování použít. Prací prostředek vložte do správného oddílu.
	Prací prostředek se smíchal s aviváží.	<ul style="list-style-type: none"> Aviváž a prací prostředek nemíchejte dohromady. Zásuvku umyjte a vypláchněte horkou vodou.
Prádlo nevoní jako aviváž. (**)	Prací prostředek je založen ve špatném oddíle.	<ul style="list-style-type: none"> Je-li prací prostředek vložen do oddílu předpírky, i když cyklus předpírky není vybrán, produkt může tento prací prostředek během proplachování použít. Zásuvku umyjte a vypláchněte horkou vodou. Prací prostředek vložte do správného oddílu.
	Prací prostředek se smíchal s aviváží.	<ul style="list-style-type: none"> Aviváž a prací prostředek nemíchejte dohromady. Zásuvku umyjte a vypláchněte horkou vodou.

Problém	Příčina	Řešení
Zbytky pracího prostředku v zásobníku na prací prostředek. (**)	Prací prostředek byl dán do vlhkého zásobníku.	• Před použitím nechte zásobník na prací prostředek uschnout.
	Prací prostředek zvlhnul.	• Prací prostředky uchovávejte v prostředí bez vlhkosti a nevystavujte je nadměrným teplotám.
	Tlak vody je nízký.	• Zkontrolujte tlak vody.
	Prací prostředek v hlavním zásobníku zvlhnul během předpríky. Otvory v zásobníku na prací prostředek jsou zablokované.	• Otvory zkontrolujte a jsou-li ucpané, vyčistěte je.
	Došlo k problému s ventily zásobníku.	• Kontaktujte zástupce autorizovaného servisu.
	Prací prostředek se smíchal s aviváží.	• Aviváž a prací prostředek nemíchejte dohromady. Zásuvku umyjte a vypláchněte horkou vodou.
	Neprovádí se pravidelné čištění bubnu.	• Buben pravidelně čistěte. Více informací o této proceduře najdete v kapitole „Čištění vkladacích dvířek a bubnu“.
V produktu se tvoří příliš mnoho pěny. (**)	V pračce se používají nevhodné prací prostředky.	• Používejte prací prostředky vhodné pro pračku.
	Bylo použito nadměrné množství pracího prášku.	• Použijte pouze dostatečné množství pracího prostředku.
	Prací prostředek byl skladován v nevhodných podmínkách.	• Prací prostředek skladujte na uzavřeném a suchém místě. Neskladujte na nadměrně horkých místech.
	Některé síťovité tkaniny, např. tyl, mohou tvořit velké množství pěny z důvodu jejich struktury.	• V takovém případě používejte menší množství pracího prostředku.
	Prací prostředek je založen ve špatném oddíle.	• Prací prostředek vložte do správného oddílu.
	Produkt používá aviváž příliš brzy.	• Mohlo dojít k problému s ventily nebo se zásuvkou na prací prostředek. Kontaktujte zástupce autorizovaného servisu.
Z přihrádky na prací prostředek vytéká pěna.	Použili jste příliš mnoho pracího prostředku.	• Namíchejte 1 lžičku aviváže a 1/2 litru vody a nalijte ji do zásuvky na hlavní praní v zásuvce na prací prostředek.
		• Dejte produktu prací prostředek vhodný pro programy a maximální náplně uvedené v tabulce „Program a spotřeba“. Pokud používáte přídatné chemikálie (odstraňovače skvrn, bělidla atd.), snižte množství pracího prostředku.
Na konci programu zůstává prádlo vlhké. (*)	Vzhledem k použití nadměrného množství pracího prostředku došlo k vytvoření nadměrného množství pěny a aktivoval se systém automatické absorpce pěny.	• Použijte doporučené množství pracího prostředku.

(*) Produkt se nepřepne na ždímání, když prádlo není rovnoměrně rozloženo v bubnu, brání se tím poškození stroje a jeho okolí. Prádlo znovu rozložte a opakujte ždímání.

(**) Neprovádí se pravidelné čištění bubnu. Buben pravidelně čistěte. viz 4.4.2



VAROVÁNÍ: Pokud problém neodstraníte, ačkoli jste použili pokyny v tomto oddíle, kontaktujte prodejce nebo zástupce autorizovaného servisu. Nikdy se nesnažte opravit nefunkční výrobek sami.



VAROVÁNÍ: Zkontrolujte kapitolu HomeWhiz a zjistěte, jak tento problém odstranit.

Když je spotřebič vypnutý, a jsou delší dobu stisknutá tlačítka 1 a 2 pomocných funkcí, na displeji se zobrazí odpočítávání 3-2-1 a zobrazí se celkový počet ukončených mycích cyklů na přístroji.

Po zobrazení celkového mycího cyklu se zobrazí chybové kódy, pokud existují. Zkontrolujte informace na obrazovce v následující tabulce.

Informace na obrazovce	Příčina	Řešení
Err	Na zařízení je spuštěn bezpečnostní algoritmus.	Vyčkejte kým projde zápis. Po stisknutí pomocných funkčních tlačítek 1 a 2 zkontrolujte informace na obrazovce.
SC	Vaši stížnost během kontroly nelze vyřešit.	Volejte autorizovaného servisního zástupce.
E5	Filtr čerpadla může být ucpaný.	Filtr čerpadla vyčistěte. Viz část "Vypouštění zbylé vody a čištění filtru čerpadla". Vyzkoušejte v cyklu odstředování. Pokud se problém nepodaří vyřešit, zavolejte servis.
E8	Možná do stroje nevtéká voda.	<ul style="list-style-type: none"> • Otevřete kohoutky. • Zkontrolujte, zda nedošlo k výpadku vody. • Zkontrolujte připojení přívodní hadice, pokud je hadice prohnutá, narovnejte ji. • Vyčistěte filtr čerpadla. Viz část "Vypouštění zbylé vody a čištění filtru čerpadla". • Zavřete přední kryt stroje. Ujistěte se, že kryt je upevněn. Spustte spotřebič ještě jednou. Pokud se problém nepodaří vyřešit, zavolejte servis.
E29	Produkt se přepnul do režimu vlastní ochrany v důsledku závady na přívodu (například napětí, tlak vody, atd.).	Chcete-li stornovat program, otočte tlačítko volby programu pro volbu jiného programu. Předchozí rogram bude zrušen. Viz "Zrušení programu". Pokud problém přetrvává, zavolejte servis.
E17	Po dokončení cyklu je ve spotřebiči nadměrné množství pěny.	<ul style="list-style-type: none"> • Prací prostředek skladujte v uzavřených a suchých prostorách. Neskladujte na nadměrně horkých místech. • Na pórovité prádlo jako tyl používejte menší množství pracího prostředku. • Používejte takové množství pracího prostředku, které odpovídá množství prádla a úrovni skvrn. • Používejte pouze doporučené množství pracího prostředku. • Ujistěte se, že jste prací prostředek vložili do příslušné přihrádky. • Spustte program čištění bubnu s prázdným spotřebičem. Viz program "Čištění bubnu" <p>Pokud vaše zařízení neobsahuje program Čištění bubnu, můžete použít bavlnu 90C.</p> <ul style="list-style-type: none"> • Po spuštění krátkého programu bez čistícího prostředku zkontrolujte spotřebič. Pokud problém přetrvává, zavolejte servis.
E18	Cykus odstředování se nespustí z důvodu nerovnováhy stroje.	Zkontrolujte prádlo v pračce. Množství prádla nemusí být dostatečné. Zkuste zvýšit množství prádla. Prádlo může způsobovat nerovnováhu; ručně třídte prádlo a rovnoměrně ji rozdělte uvnitř spotřebiče. Opět vyzkoušejte v cyklu odstředování.
E12	Uvnitř spotřebiče může být voda.	Vytáhněte spotřebič ze zástrčky. Pod spotřebičem se může nacházet voda. Vyčistěte vodu zpod spotřebiče. Znovuzapojte spotřebič do elektrické sítě. Zkuste spustit krátký cyklus. Pokud problém přetrvává nebo vidíte únik vody z jedné z hadic, uzavřete ventily a zavolejte servis.
E27	Zkontrolujte odtok vody ze spotřebiče.	Viz část "Připojení odtokové hadice k odtoku".
E84	Nelze navázat připojení BLE.	Zkontrolujte a zkuste ho připojit. Viz "HomeWhiz funkce a dálkové ovládání". Pokud problém přetrvává, zavolejte servis.

VYLOUČENÍ ODPOVĚDNOSTI / UPOZORNĚNÍ

Některé (jednoduché) poruchy může vhodně vyřešit sám koncový uživatel, aniž by byla ohrožena bezpečnost nebo bezpečné používání, ovšem za podmínky, že je oprava provedena v mezích a v souladu s následujícími pokyny (viz část „Vlastní oprava“).

Proto pokud není dovoleno jinak v části „Vlastní oprava“ níže, opravy je nutné svěřit registrovaným odborným opravám, aby nedošlo k ohrožení bezpečnosti. Registrovaná odborná opravna je odborný servis, který získal oprávnění přístupu k pokynům a soupisu náhradních dílů k tomuto výrobku od výrobce, v souladu s postupy uvedenými v legislativních ustanoveních podle Směrnice 2009/125/EC. **Ovšem záruční opravy může provádět pouze ten servis (tedy oprávněná odborná opravna), jehož telefonní číslo naleznete v návodu/v záručním listě nebo získáte u svého autorizovaného prodejce. Upozorňujeme tedy, že opravy provedené odbornými servisy (které nejsou společností Beko oprávněny) vedou k porušení záruky.**

Vlastní oprava

Vlastní opravu může provést koncový uživatel v souvislosti s těmito náhradními díly: dvířka, závěsy dveří a těsnění, jiná těsnění, sestava zámku dvířek a plastové příslušenství, jako je dávkovač saponátu (aktualizovaný soupis je také k dispozici na support.beko.com k 1. březnu 2021).

Dále musí být uvedené vlastní opravy, s cílem zajistit bezpečnost výrobku a zabránit riziku vážného zranění, provedeny podle pokynů v návodu pro vlastní opravy nebo podle pokynů, které jsou k dispozici na support.beko.com. Před zahájením jakékoli vlastní opravy výrobek k zajištění vlastní bezpečnosti odpojte ze sítě.

Opravy nebo pokusy o opravu provedené koncovými uživateli u dílů, které nejsou součástí tohoto soupisu, nebo které nejsou v souladu s pokyny v návodu pro vlastní opravy nebo s pokyny, které jsou k dispozici na support.beko.com, mohou vést ke vzniku bezpečnostních rizik, která nespádají do odpovědnosti společnosti Beko a vedou k propadnutí záruky na výrobek.

Proto velmi doporučujeme, aby se koncoví uživatelé nepokoušeli provádět opravy, které nespádají do uvedeného soupisu náhradních dílů, a aby se v takovém případě obrátili na autorizované odborné opravy nebo registrované odborné opraváře. Tyto pokusy ze strany koncových uživatelů mohou naopak vést k ohrožení bezpečnosti a poškození výrobku a následně ke vzniku požáru, zatopení, úrazu elektrinou a vážnému zranění osob.

Například, mimo jiné, je nutné následující opravy dílů svěřit autorizovaným odborným opravám nebo registrovaným odborným opravářům: motor, sestava čerpadla, základní deska, motorová deska, displej, ohřívače, atd.

Výrobce/prodávající nemůže být v žádném případě odpovědný za případ, kdy koncoví uživatelé nedodrží výše uvedená ustanovení.

Dostupnost náhradních dílů pro pračku nebo sušičku, kterou jste si zakoupili, je 10 let. Během této doby budou k dispozici náhradním díly, aby pračka nebo sušička mohla fungovat správně.